

**Országos
kompetenciamérés
2021**



FIT-jelentés

Telephelyi jelentés

10. évfolyam :: 4 évfolyamos gimnázium

Békéscsabai Andrássy Gyula Gimnázium és Kollégium

5600 Békéscsaba, Andrássy út 56.

OM azonosító: 028374

Telephely kódja: 001



EMBERI ERŐFORRÁSOK
MINISZTERIUMA



OKTATÁSI
HIVATAL



Köznevelési Mérés
Értékelési Osztály

FIGYELEM! Kérjük, tartsa szem előtt, hogy a 2020/2021. tanévtől a képzési formák megváltoztak. A jelentésben szereplő technikai elnevezésű viszonyítási csoportba a technikai képzés és a szakgimnáziumi képzés tartozik. A szakképző iskolák viszonyítási csoportba a szakképző iskolai képzés, a szakközépiskolai képzés és a szakiskolai képzés tartozik.

Az emberi erőforrások minisztere 5/2020. (III. 19.) EMMI határozata értelmében a 2019/2020. tanévi országos kompetenciamérés elmaradt, így nem érhetőek el a 2020. évi mérési eredmények.

Létszámadatok

A telephely létszámadatai a 4 évfolyamos gimnáziumi képzéstípusban a 10. évfolyamon

Osztály neve	Tanulók száma						
	Összesen	SNI tanulók	Mentesült tanulók	BTMN tanulók	HHH tanulók	Jelentésre jogosult tanulók	A jelentésben szereplők
10.A	33	0	0	0	0	33	31
10.B	34	0	0	0	0	34	32
10.C	28	0	0	0	0	28	27
10.D	34	0	0	3	0	34	32
10.E	37	0	0	0	0	37	35
Összesen	166	0	0	3	0	166	157

A korábbi mérésekben eredménnyel rendelkezőkre vonatkozó létszámadatok

Osztály neve	Tanulók száma	
	Ebben a jelentésben szereplők (előző táblázat utolsó oszlopa)	Ebből a 2019-es mérésben eredménnyel rendelkeznek
10.A	31	28
10.B	32	31
10.C	27	26
10.D	32	31
10.E	35	35
Összesen	157	151

A Tanulói háttérkérdőívre és a családháttér-indexre vonatkozó létszámadatok

Osztály neve	Tanulók száma		
	Jelentésre jogosultak	Tanulói kérdőívet kitöltötte	Van CSH-indexe
10.A	33	31	31
10.B	34	30	29
10.C	28	26	25
10.D	34	32	30
10.E	37	35	32
Összesen	166	154	147

A sajátos nevelési igényű vagy problémákkal küzdő tanulók adatai

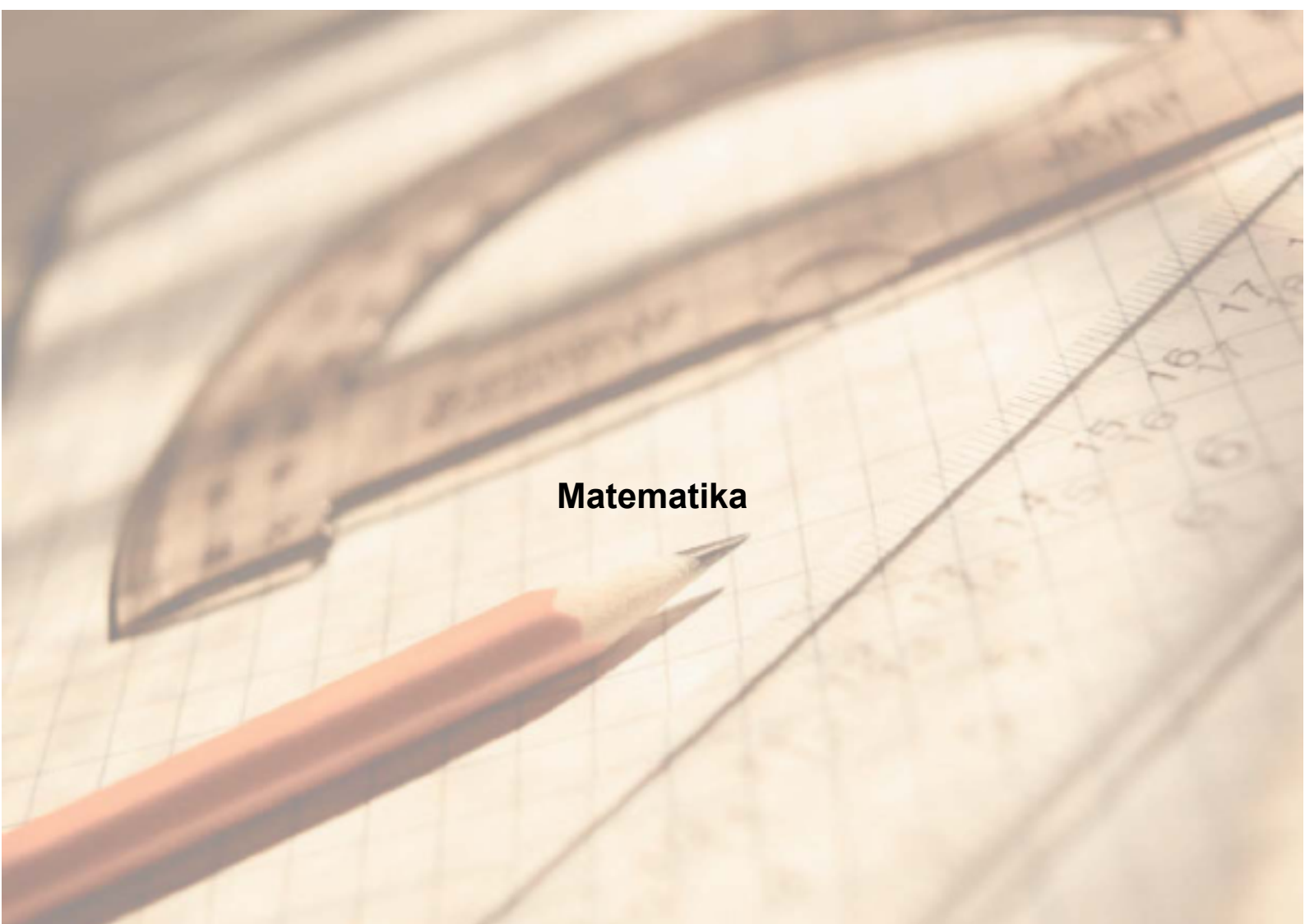
Sajátos nevelési igény típusa	Tanulók száma	
	SNI/BTMN tanulók	Mentesültek a teszt megírása alól
Testi, érzékszervi vagy beszéd fogyatékos tanulók	0	0
Enyhe, közép súlyos vagy súlyos értelmi fogyatékos vagy autista tanulók	0	0
A megismerő funkciók vagy a viselkedés fejlődésének (organikus okra visszavezethető vagy vissza nem vezethető) tartós és súlyos rendellenességével küzdő tanulók	0	0
Beilleszkedési, tanulási vagy magatartási nehézségekkel küzdő tanulók	3	0
Összesen	3	0

A mentesülő tanulók adatai

A mentesség oka	Tanulók száma
SNI tanuló	0
Ideiglenes sérülés miatt mentesített tanuló	0
Nyelvi szempontból mentesíthető tanuló	0
Összesen	0

A telephely jelentésre jogosult tanulóinak előző év végi matematikajegye

Osztály	Szerepel-e a jelentésben?	Előző év végi matematikajegy						Összesen
		-	1	2	3	4	5	
10.A	Jelentésben szereplők	0	0	0	8	11	12	31
	Jelentésben nem szereplők	0	0	0	0	2	0	2
10.B	Jelentésben szereplők	0	0	0	0	6	26	32
	Jelentésben nem szereplők	0	0	0	0	1	1	2
10.C	Jelentésben szereplők	0	0	2	6	14	5	27
	Jelentésben nem szereplők	0	0	1	0	0	0	1
10.D	Jelentésben szereplők	0	0	1	3	13	15	32
	Jelentésben nem szereplők	0	0	0	0	2	0	2
10.E	Jelentésben szereplők	0	0	0	5	21	9	35
	Jelentésben nem szereplők	0	0	0	0	2	0	2
Összesen	Jelentésben szereplők	0	0	3	22	65	67	157
	Jelentésben nem szereplők	0	0	1	0	7	1	9

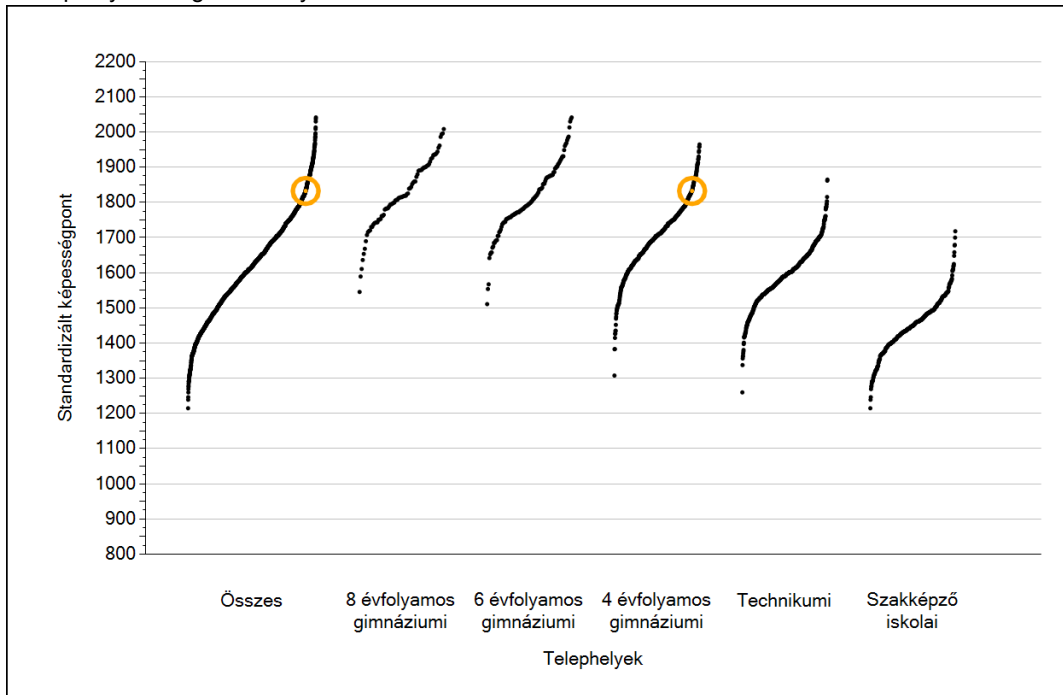


Matematika

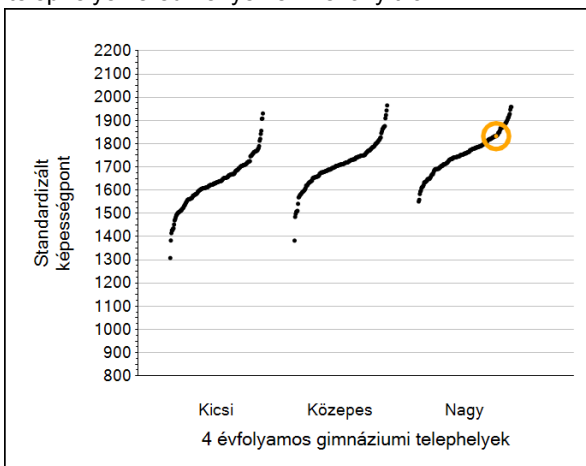
1a

Átlageredmények

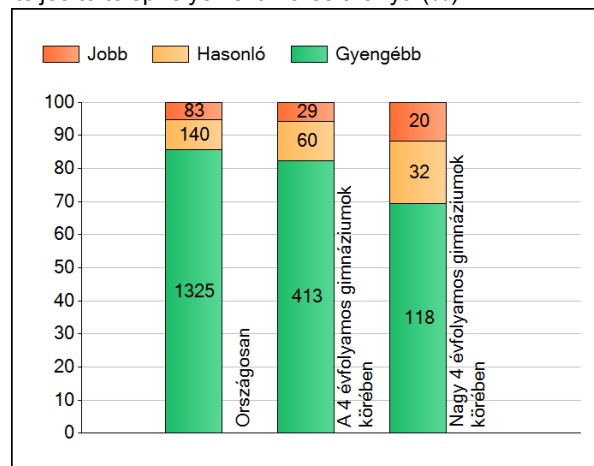
A telephelyek átlageredményeinek összehasonlítása



Az Önök eredményei a 4 évfolyamos gimnáziumi telephelyek eredményeihez viszonyítva



A szignifikánsan jobban, hasonlóan, illetve gyengébben teljesítő telephelyek száma és aránya (%)



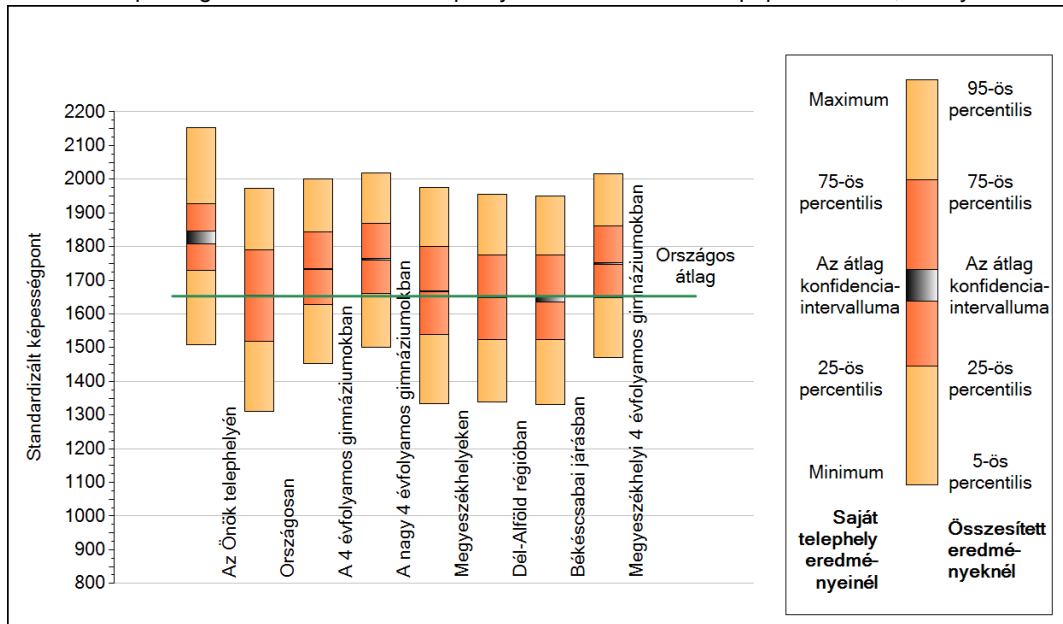
A tanulók átlageredménye és az átlag megbízhatósági tartománya (konfidencia-intervalluma)

Az Önök telephelyén	1833 (1807;1847)	
Országosan	1653 (1652;1654)	
8 évfolyamos gimnáziumokban	1832 (1827;1837)	
6 évfolyamos gimnáziumokban	1827 (1823;1832)	
4 évfolyamos gimnáziumokban	1733 (1732;1735)	Kis 4 évf. gimn. 1640 (1636;1645)
Technikumokban	1619 (1617;1621)	Közepes 4 évf. gimn. 1709 (1706;1712)
Szakképző iskolákban	1451 (1448;1453)	Nagy 4 évf. gimn. 1763 (1760;1765)

1b

A képességeloszlás néhány jellemzője

A tanulók képességeloszlása az Önök telephelyén és azokban a részpopulációkban, amelyekbe Önök is tartoznak

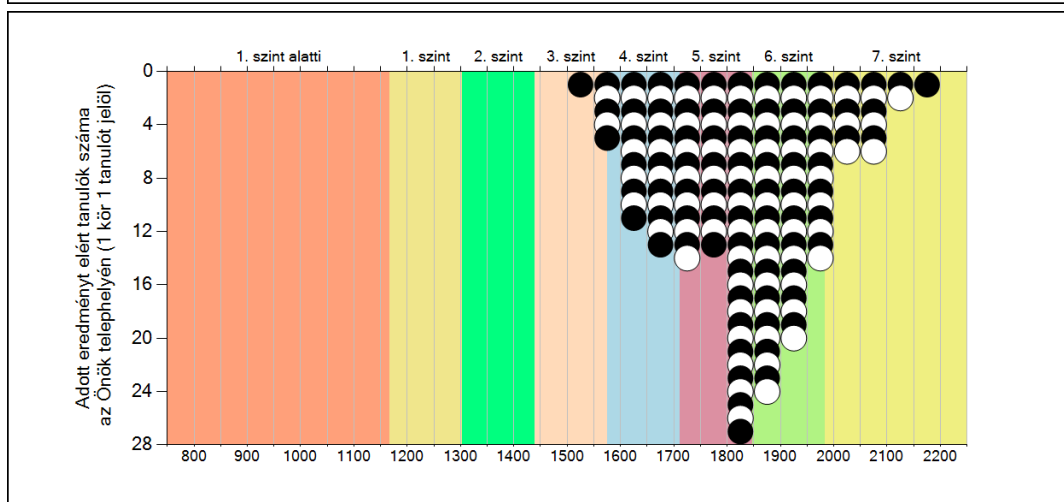
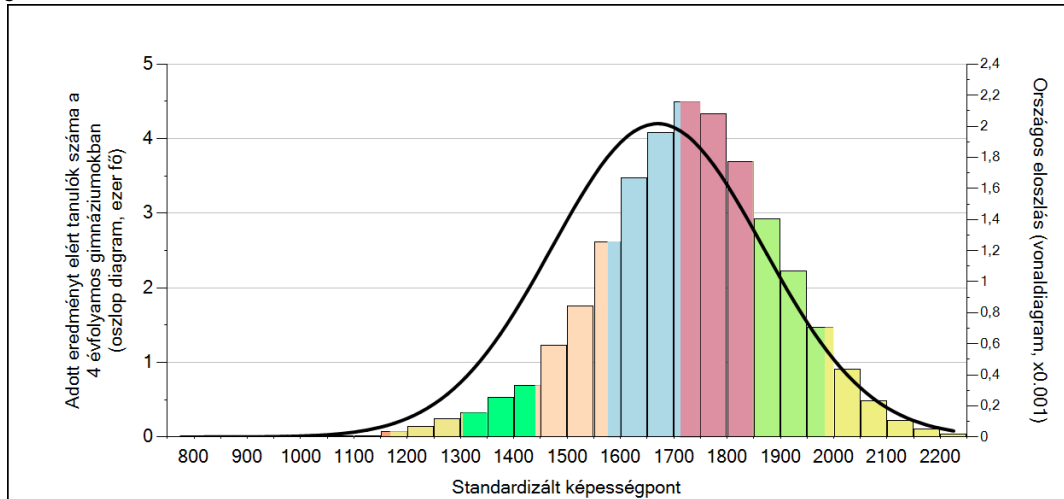


A tanulók képességeloszlása az egyes részpopulációkban

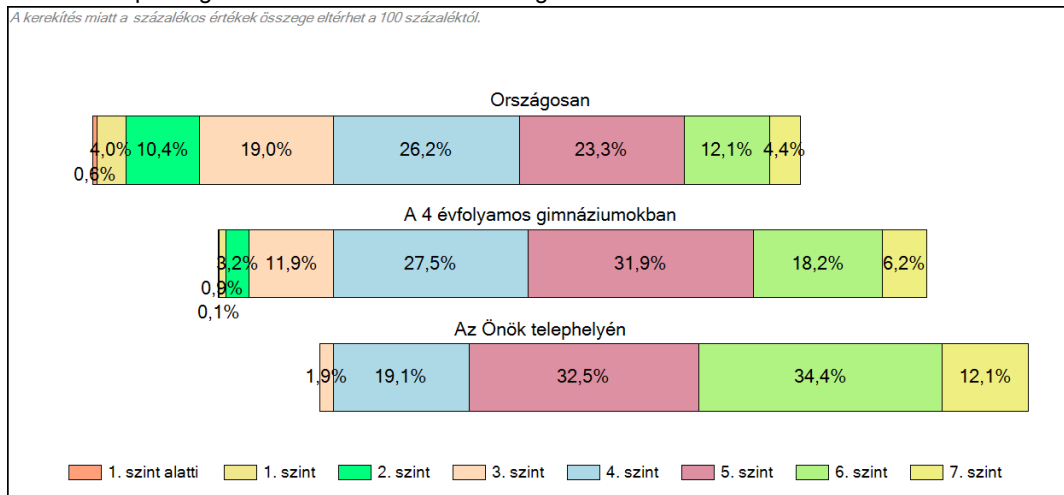
	Min. / 5-ös perc.	25-ös perc.	Átlag (konf. int.)	75-ös perc.	Max. / 95-ös perc.
Az Önök telephelyén	1509	1729	1833 (1807;1847)	1928	2153
Országosan	1310	1519	1653 (1652;1654)	1790	1973
A 4 évfolyamos gimnáziumokban	1453	1628	1733 (1732;1735)	1844	2002
A nagy 4 évfolyamos gimnáziumokban	1501	1660	1763 (1760;1765)	1870	2019
Megyeszékhelyeken	1333	1539	1667 (1665;1668)	1800	1976
Dél-Alföld régióban	1337	1524	1650 (1647;1652)	1774	1955
Békéscsabai járásban	1332	1524	1645 (1636;1652)	1776	1949
Megyeszékhelyi 4 évfolyamos gimnáziumokban	1470	1648	1751 (1748;1753)	1860	2015

1c Képességeloszlás

Az országos eloszlás, valamint a tanulók eredményei a 4 évfolyamos gimnáziumokban és az Önök 4 évfolyamos gimnáziumában



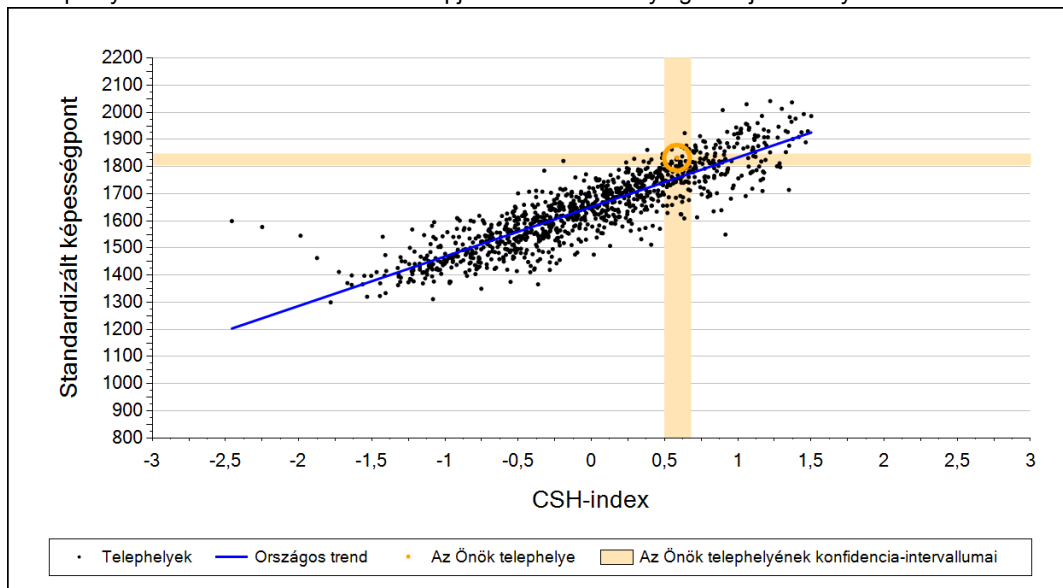
A tanulók képességszintek szerinti százalékos megoszlása



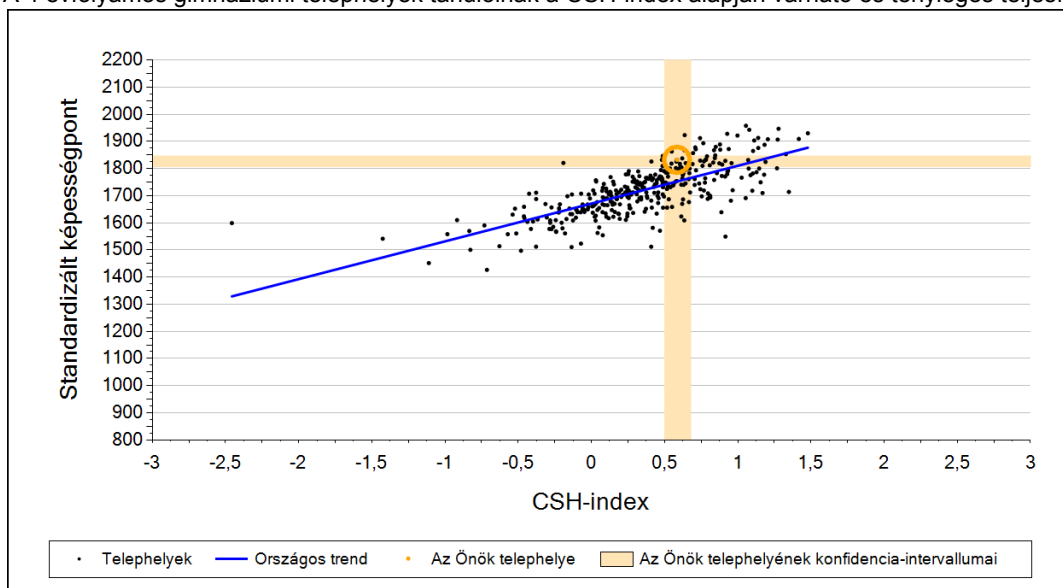
2a

Átlageredmény a CSH-index tükrében*

A telephelyek tanulóinak a CSH-index alapján várható és tényleges teljesítménye



A 4 évfolyamos gimnáziumi telephelyek tanulóinak a CSH-index alapján várható és tényleges teljesítménye



Telephelyeik eredménye a regressziós becslés alapján várható eredmény tükrében

Telephelyük tényleges eredménye	1833	(1807;1847)
Várható eredmény az összes telephelyre illesztett regressziós egyenes alapján	1758	(a tényleges eredmény ennél szignifikánsan jobb)
Várható eredmény a 4 évfolyamos gimnáziumi telephelyekre illesztett regressziós egyenes alapján	1752	(a tényleges eredmény ennél szignifikánsan jobb)

A CSH-index átlagértéke és az átlag megbízhatósági tartománya

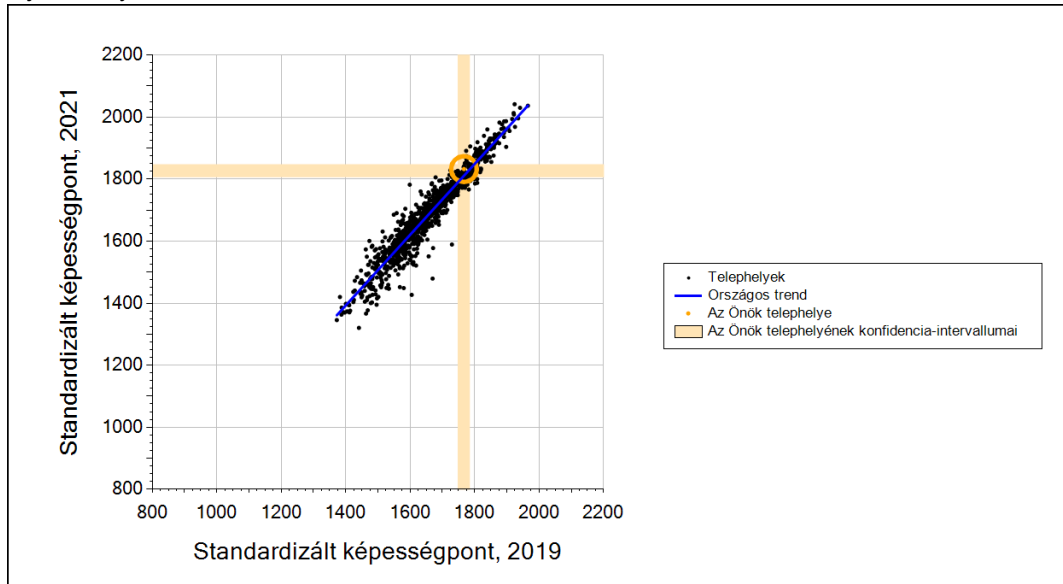
Az Önök telephelyén	0,584	(0,496;0,679)
Országosan	0,020	(0,010;0,000)
4 évfolyamos gimnáziumokban	0,435	(0,430;0,000)

* Csak azok a telephelyek szerepelnek az ábrákon, amelyeken legalább a diákok kétharmadára és legalább tíz tanulóra kiszámítható a CSH-index, és a CSH-indexszel rendelkező diákok átlaga belesik az összes diák képességátlagának konfidencia-intervallumába mindkét felmért terület esetében.

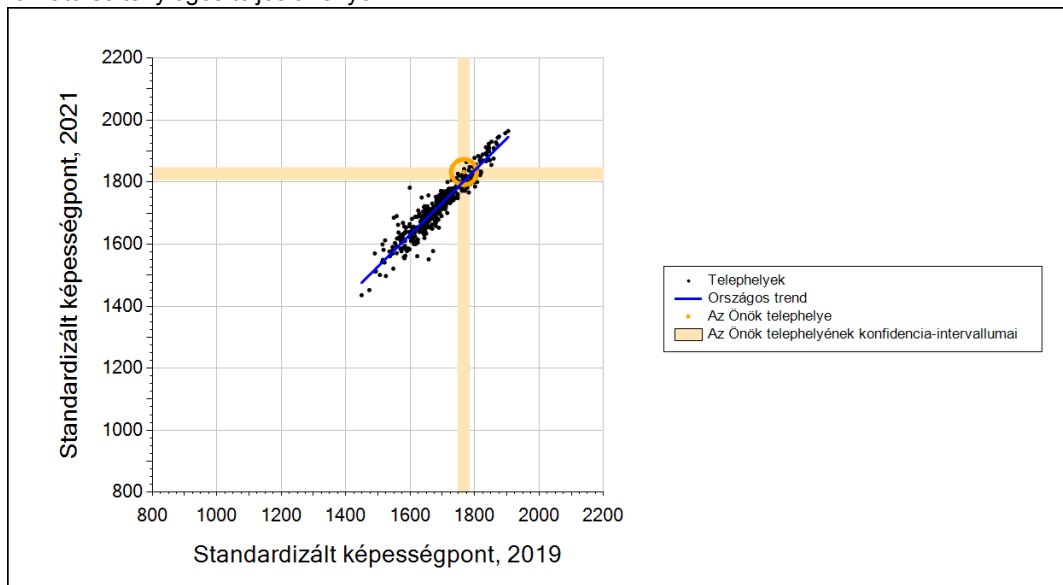
2b

Átlageredmény a tanulók korábbi eredményének tükrében*

A telephely tanulóinak a két évvel korábbi mérésben elért átlageredményük alapján várható és tényleges teljesítménye



A 4 évfolyamos gimnáziumi telephelyek tanulóinak a két évvel korábbi mérésben elért átlageredményük alapján várható és tényleges teljesítménye



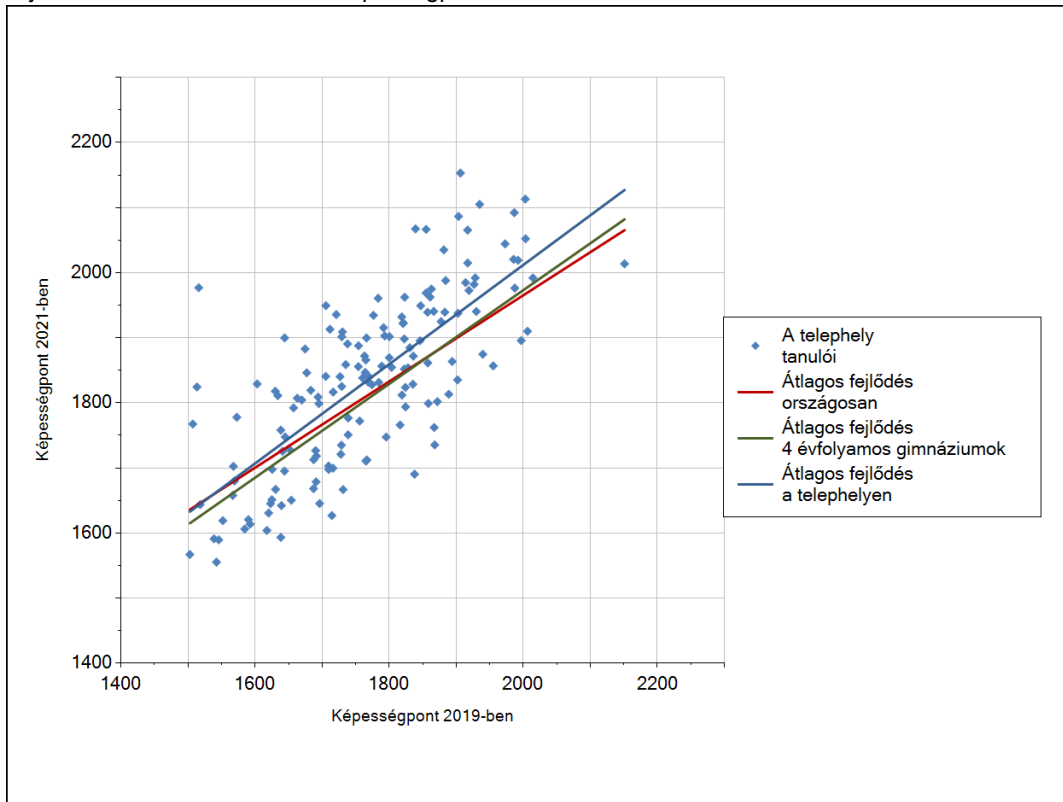
Telephelyeik eredménye a regressziós becslés alapján várható eredmény tükrében

Telephelyük 2021-es eredménye	1833	(1807;1847)
Telephelyük tanulóinak 2019-es átlageredménye	1767	(1748;1784)
Várható eredmény az összes telephelyre illesztett regressziós egyenes alapján	1811	(a tényleges eredmény ettől nem különbözik szignifikánsan)
Várható eredmény a 4 évfolyamos gimnáziumi telephelyekre illesztett regressziós egyenes alapján	1804	(a tényleges eredmény ennél szignifikánsan jobb)

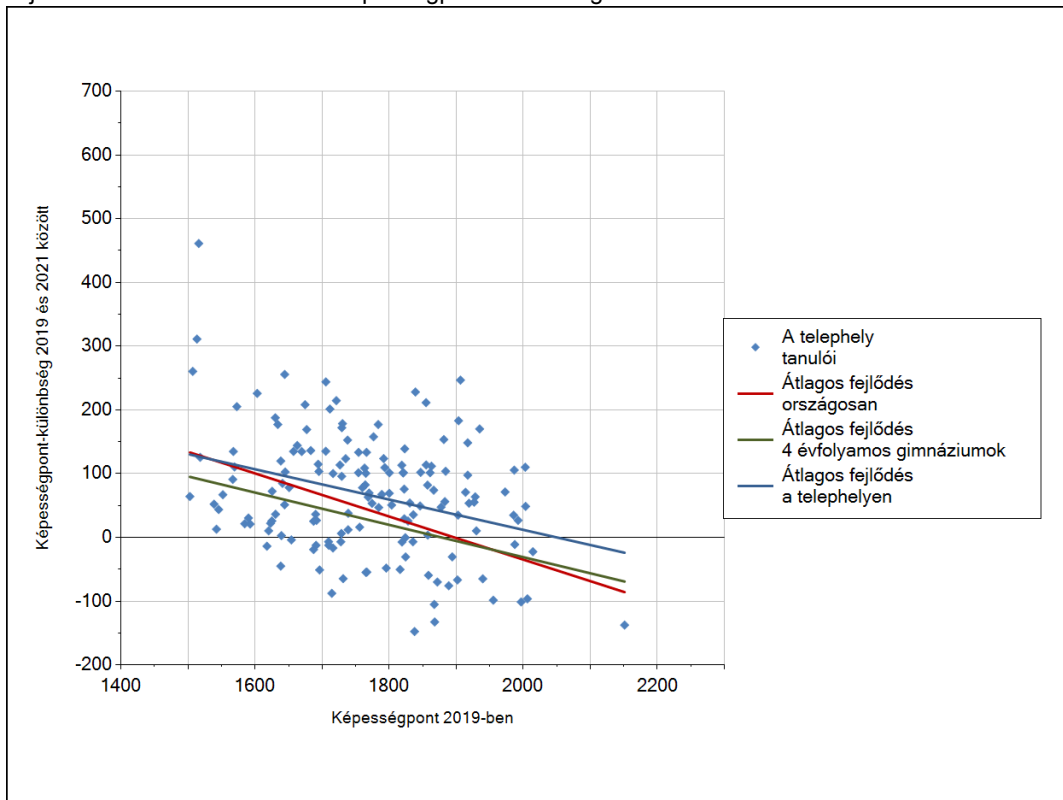
* Csak azok a telephelyek szerepelnek az ábrán, amelyek esetében legalább a tanulók kétharmada és legalább tíz tanuló megírta a két évvel korábbi mérést, és amelyeken a korábbi eredménnyel rendelkező diákok e mérésbeli átlaga beleesik az összes diák e mérésben elért képességátlagának konfidencia-intervallumába mindkét területen.

3a A tanulók fejlődése a telephelyen

Fejlődés 2019 és 2021 között - képességpontok



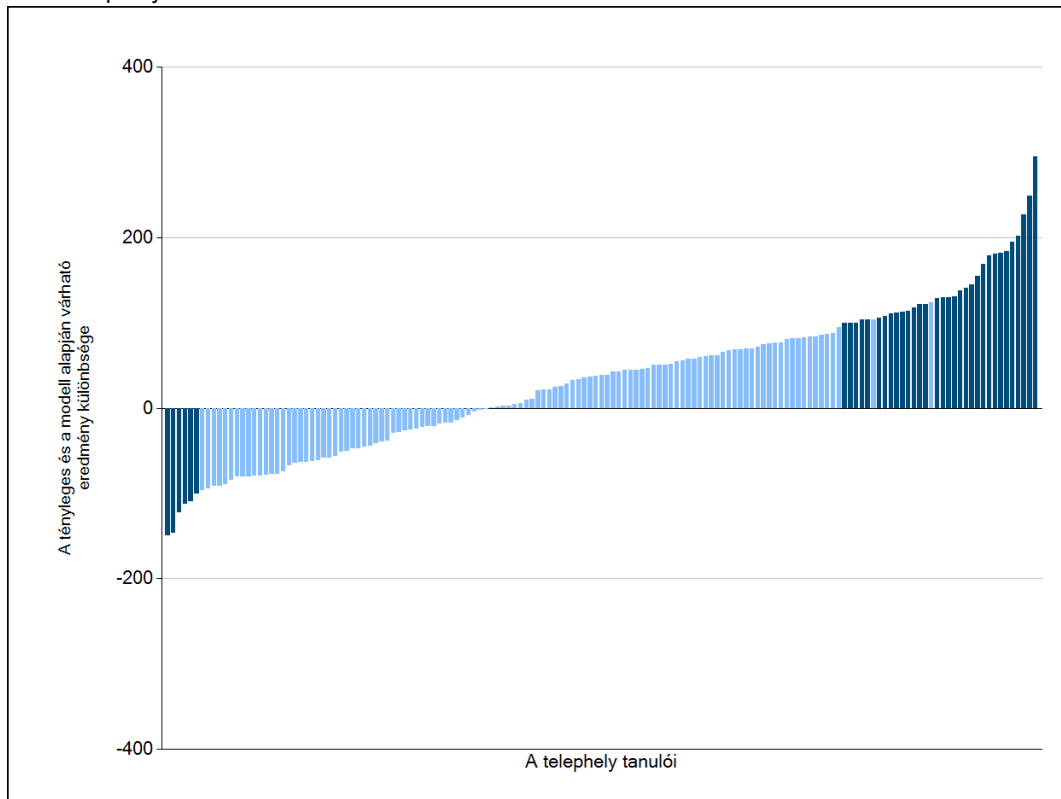
Fejlődés 2019 és 2021 között - képességpont-különbségek



3b

A tanulók egyéni fejlődése a komplex fejlődési modell alapján*

A tanulók tényleges eredménye és a komplex modell alapján becsült, várható eredménye közötti különbségek az Önök telephelyén



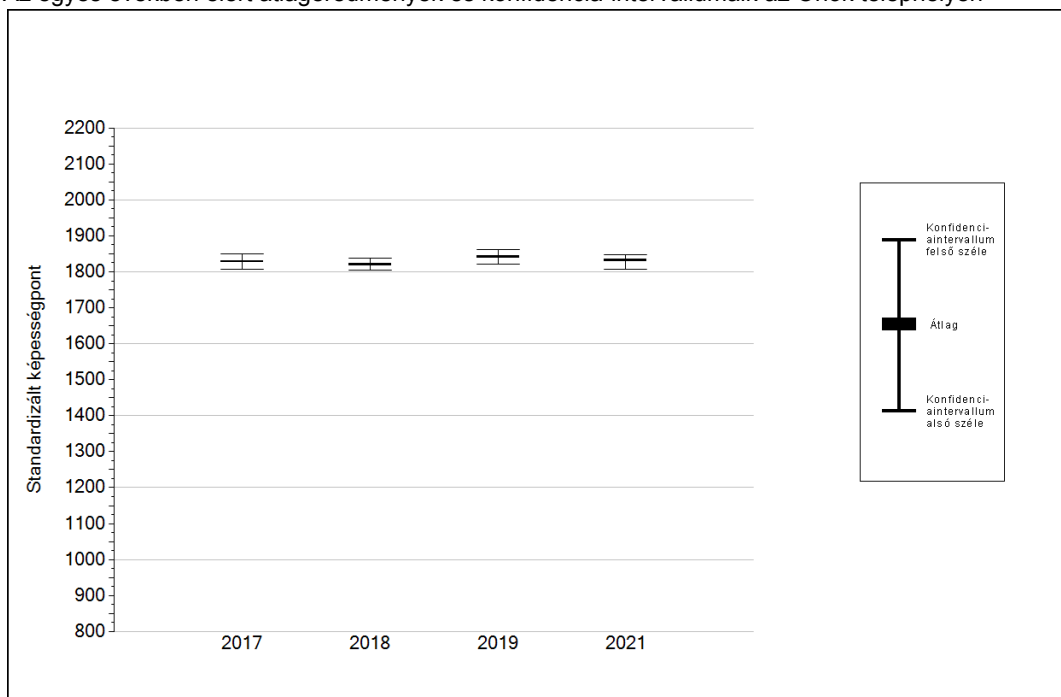
Sötétebb színnel jelöltük, ha a tanuló eredménye szignifikánsan különbözik a komplex fejlődési modell alapján várható eredménytől.

* A komplex fejlődési modellben a tanulók becsült, várható eredményének meghatározásakor a tanuló korábbi eredményei mellett a fejlődést befolyásoló egyéb tényezőket is figyelembe veszünk. Ilyenek pl. a szociális, gazdasági és kulturális háttérét mérő jellemzők, a tanuló neme, az osztály és a telephely tanulóinak két évvel korábbi átlageredménye, valamint a telephely alapvető jellemzői, mint a képzési forma és a település típusa. A becsült érték tehát azt jelképezi, hogy a hasonló családi háttérű, ugyanolyan nemű tanulók, akiknek két évvel korábbi eredménye hasonló volt, emellett 2021-ben hasonló osztályba és telephelyre jártak, átlagosan milyen eredményt értek el a 2021. évi felmérésben. A modellről bővebben az Útmutató a telephelyi jelentés ábráinak értelmezéséhez dokumentumban olvashatnak.

4a

Az átlageredmény alakulása a 10. évfolyamon

Az egyes években elért átlageredmények és konfidencia-intervallumaik az Önök telephelyén



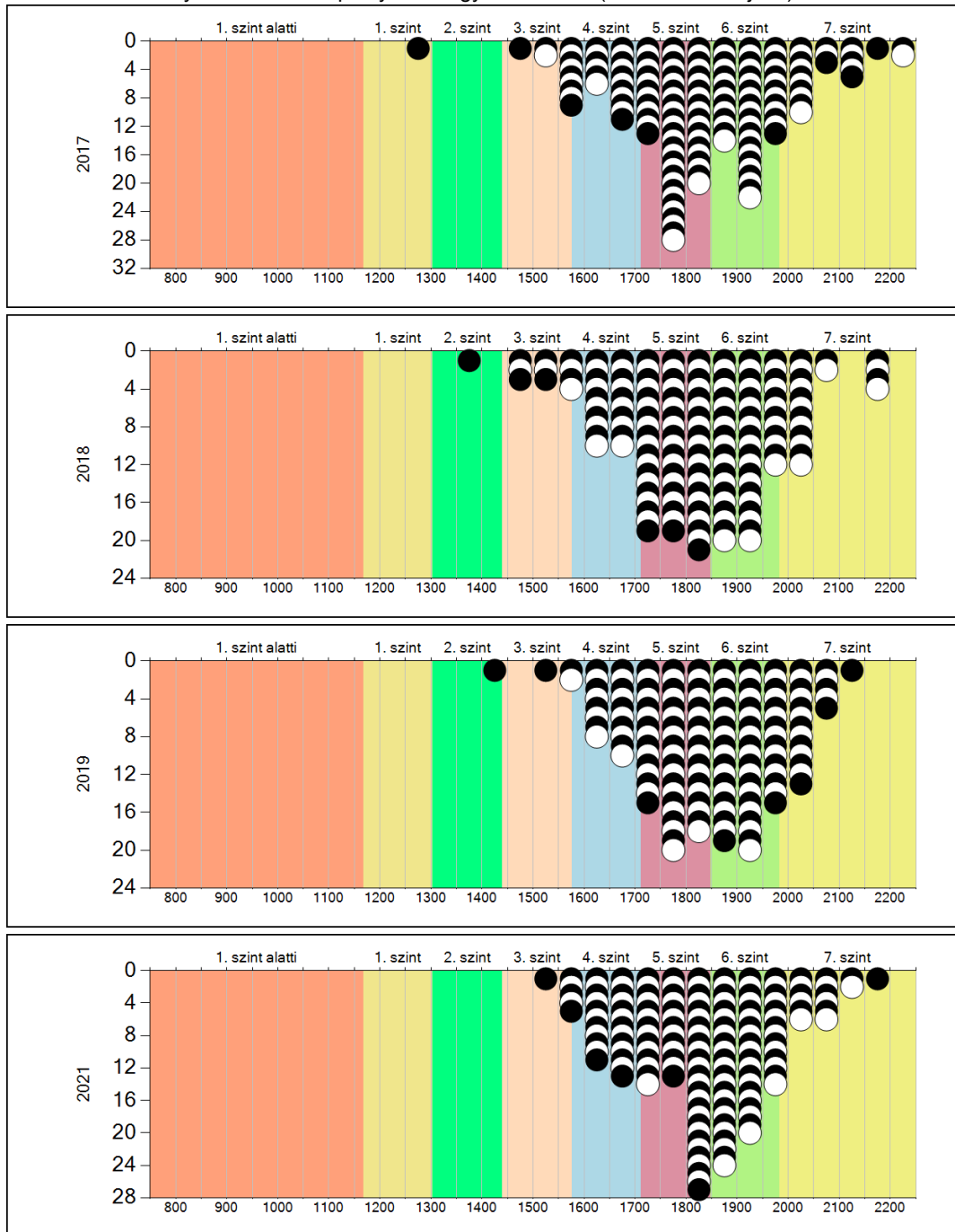
Év	Átlag (konf. int.)	A 2021. évi eredmény és a korábbi évek eredményei közötti különbség (konf.int.)
2021	1833 (1807;1847)	-
2019	1842 (1822;1862)	-10 (-39;21)
2018	1820 (1805;1839)	12 (-17;38)
2017	1828 (1808;1851)	4 (-33;35)

- A 2021. évi eredmény szignifikánsan magasabb
- Nincs szignifikáns változás a 2021. évi eredményekben
- A 2021. évi eredmény szignifikánsan alacsonyabb

4b

A képességeloszlás alakulása a 10. évfolyamon

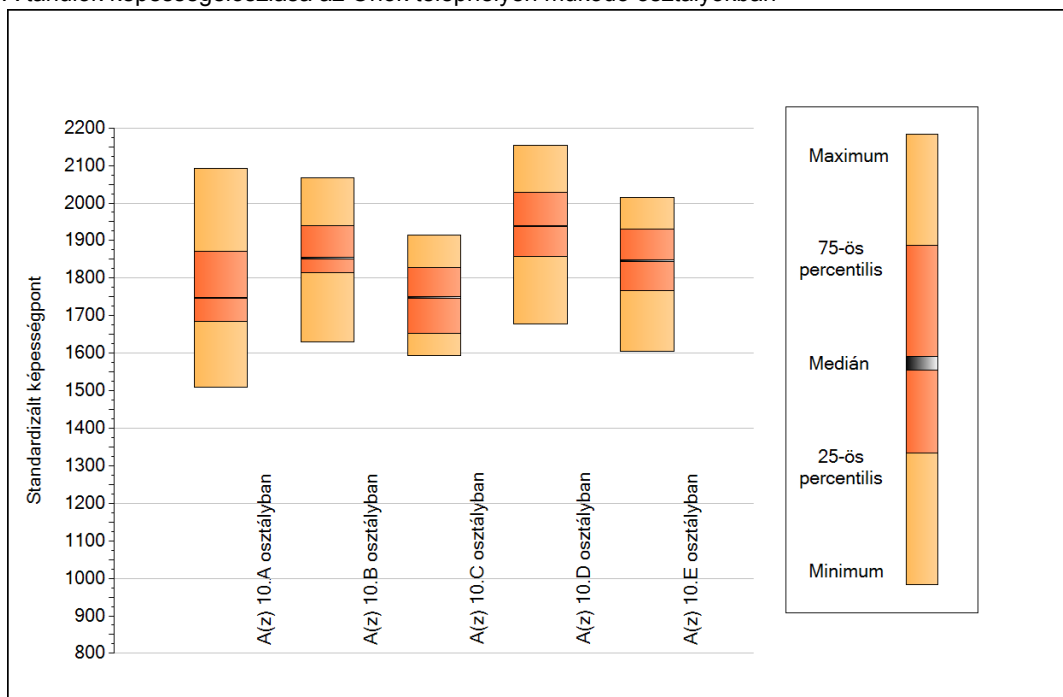
A tanulók eredményei az Önök telephelyén az egyes években (1 kör 1 tanulót jelöl)



5a

A képességeloszlás néhány jellemzője osztályonként

A tanulók képességeloszlása az Önök telephelyén működő osztályokban



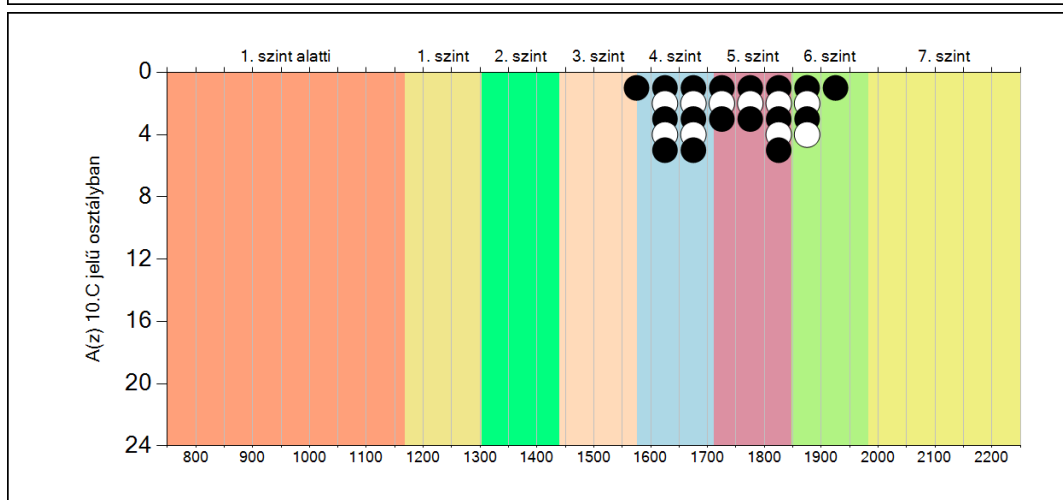
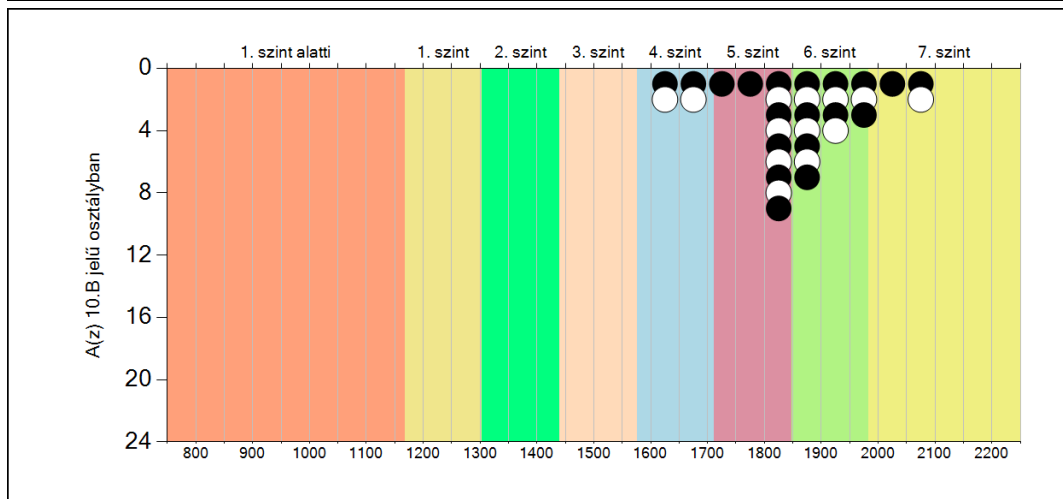
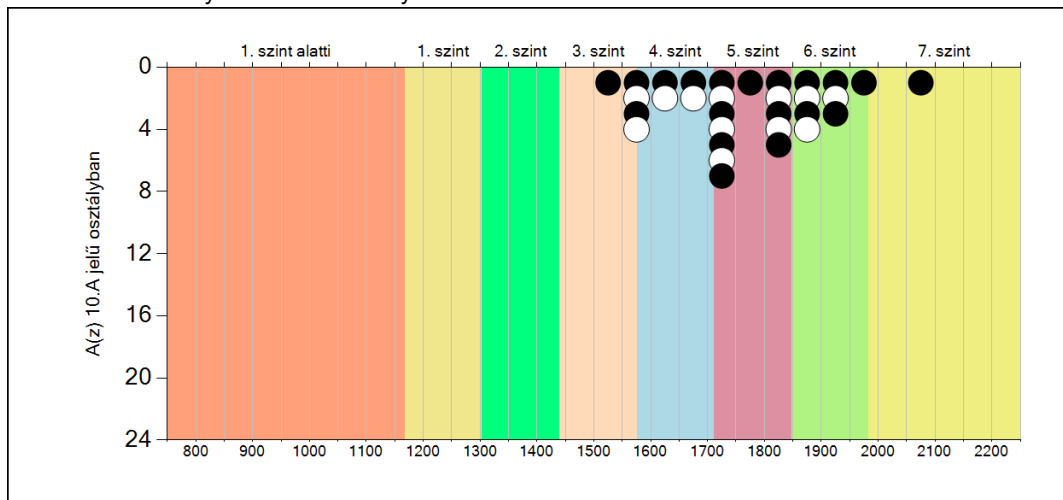
A tanulók képességeloszlása az Önök osztályaiban

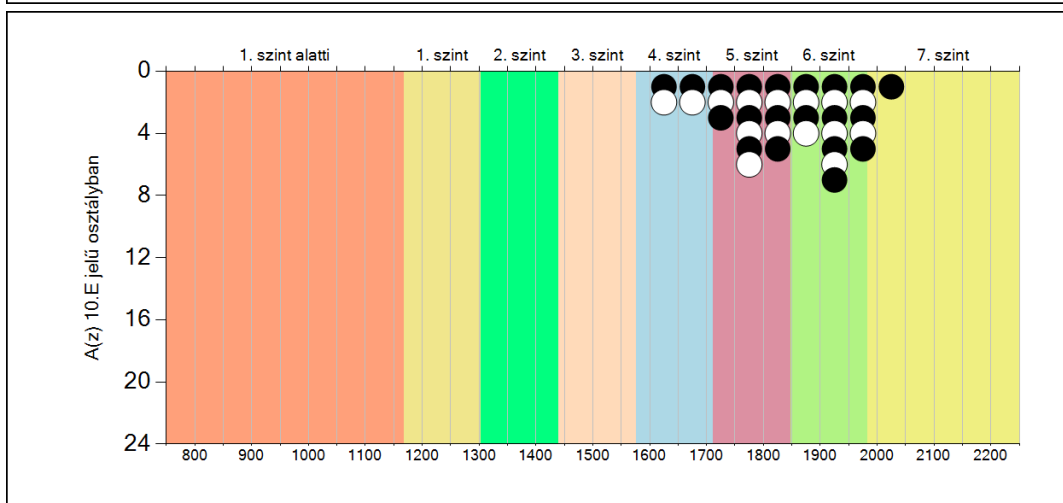
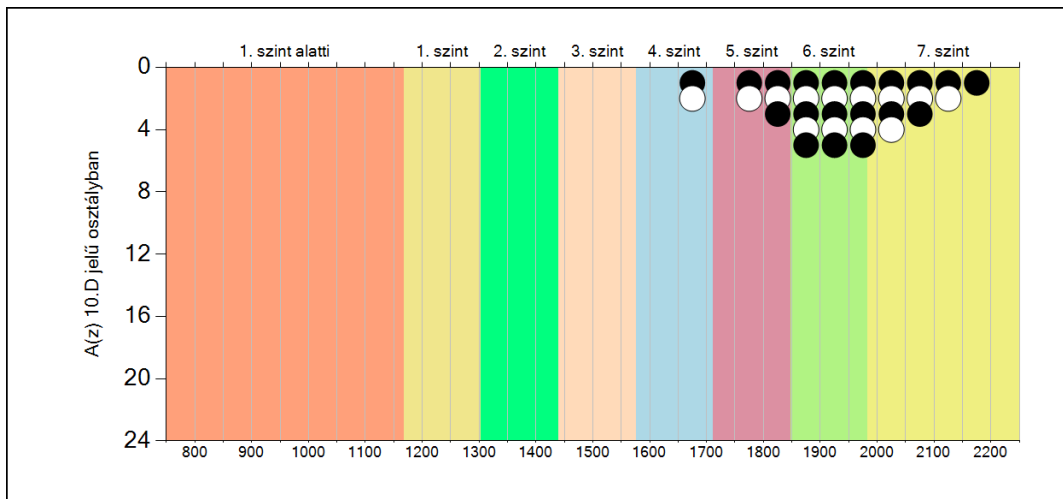
	Minimum	25 percent.	Medián	75 percent.	Maximum
A(z) 10.A osztályban	1509	1684	1747	1871	2092
A(z) 10.B osztályban	1631	1815	1854	1940	2067
A(z) 10.C osztályban	1593	1653	1748	1828	1915
A(z) 10.D osztályban	1679	1858	1938	2028	2153
A(z) 10.E osztályban	1606	1767	1847	1930	2014

5b

A képességeloszlás osztályonként

A tanulók eredményei az Önök osztályaiban

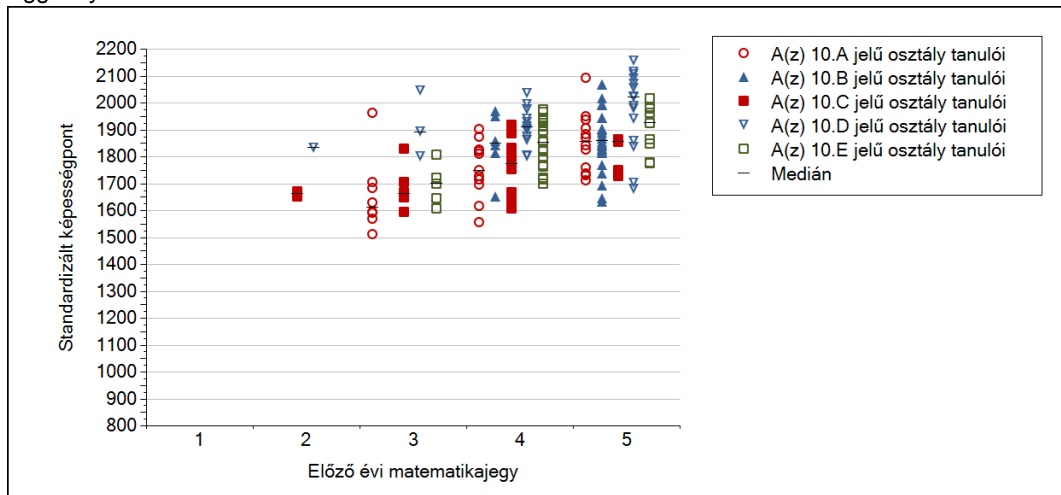




5c

A képességeloszlás az előző év végi matematikajegy függvényében

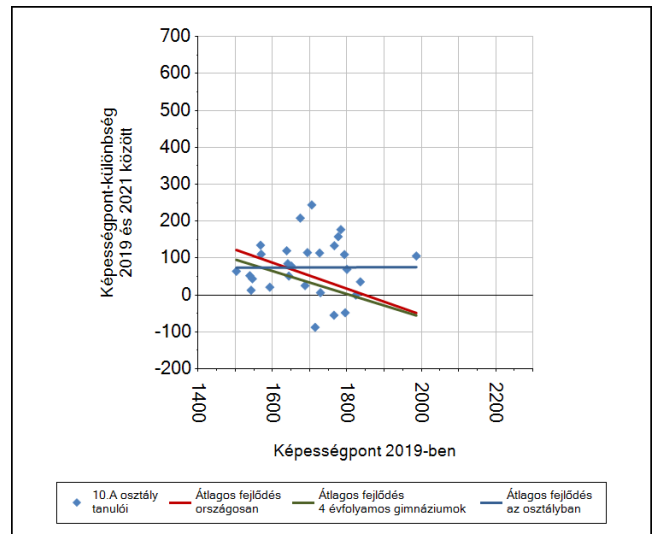
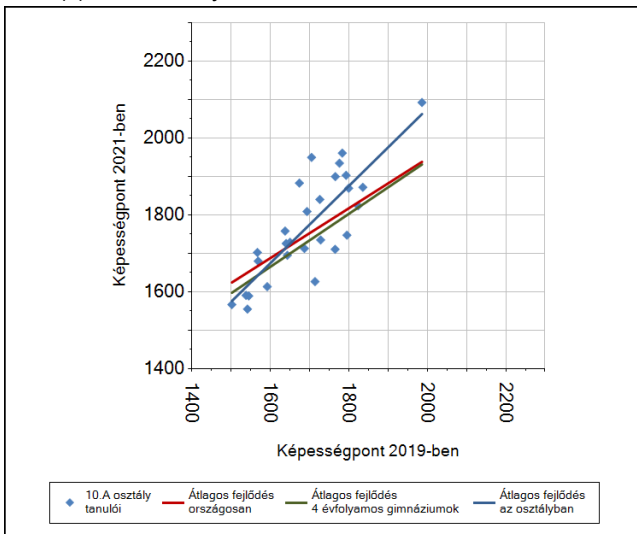
A tanulók képességeloszlása az Önök telephelyén működő osztályokban az előző év végi matematikajegy függvényében



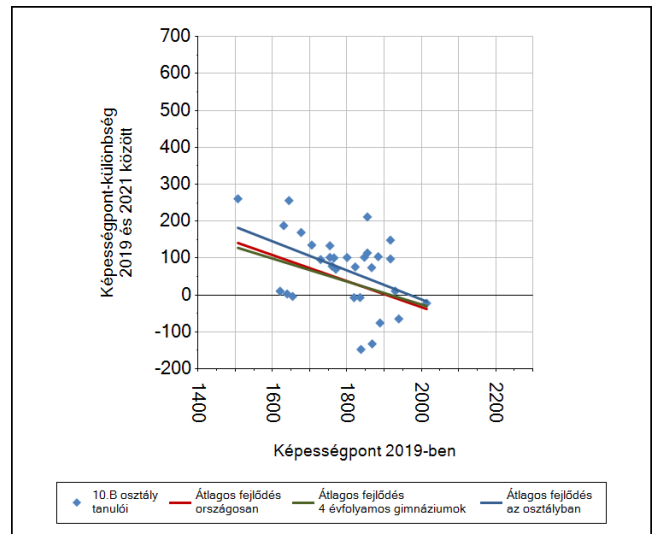
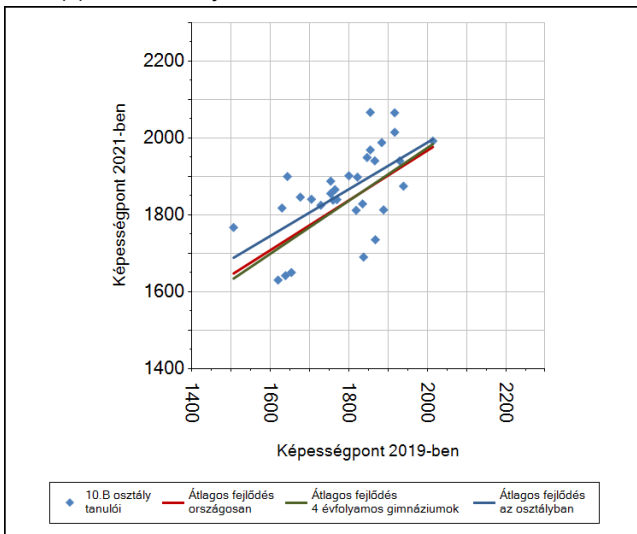
	Előző év végi matematikajegy	Minimum	Medián	Maximum
A(z) 10.A jelű osztály	1	-	-	-
	2	-	-	-
	3	1509	1609	1961
	4	1555	1747	1900
	5	1710	1855	2092
A(z) 10.B jelű osztály	1	-	-	-
	2	-	-	-
	3	-	-	-
	4	1650	1848	1969
	5	1631	1859	2067
A(z) 10.C jelű osztály	1	-	-	-
	2	1651	1660	1668
	3	1593	1662	1829
	4	1604	1772	1915
	5	1726	1854	1861
A(z) 10.D jelű osztály	1	-	-	-
	2	1832	1832	1832
	3	1799	1891	2044
	4	1799	1910	2035
	5	1679	2019	2153
A(z) 10.E jelű osztály	1	-	-	-
	2	-	-	-
	3	1606	1698	1804
	4	1698	1852	1973
	5	1772	1923	2014

6a A tanulók fejlődése osztályonként

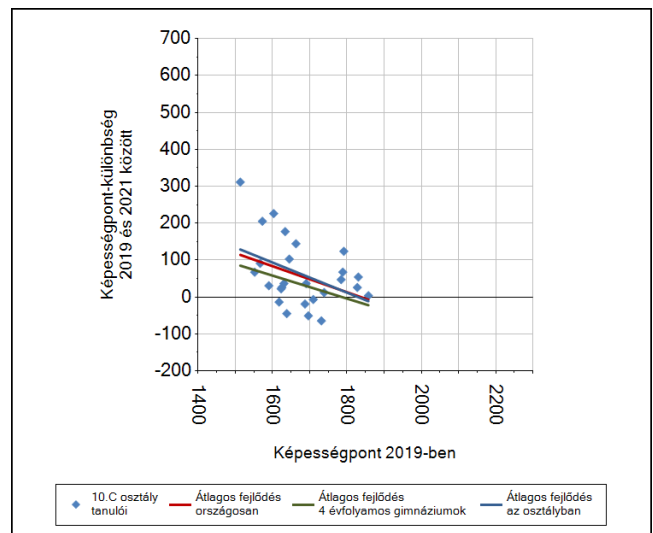
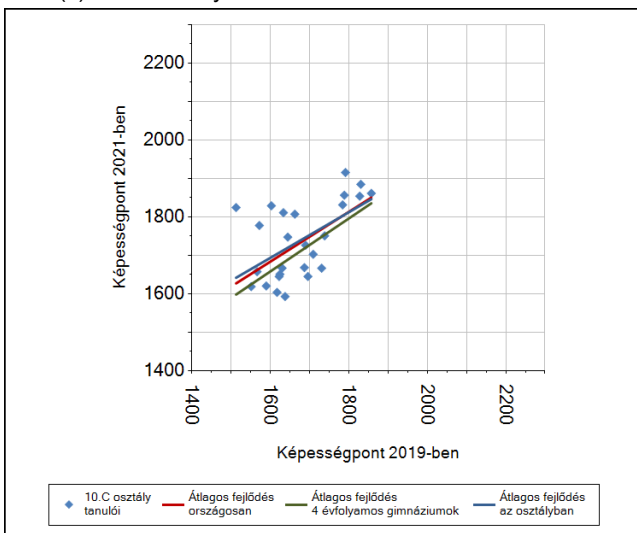
A(z) 10.A osztály tanulói



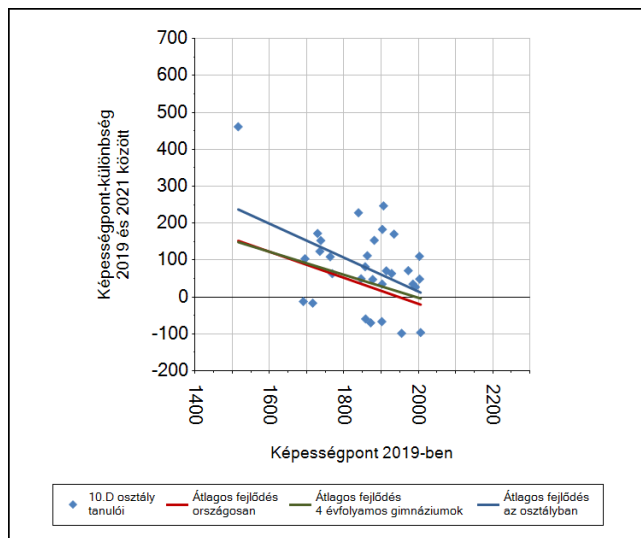
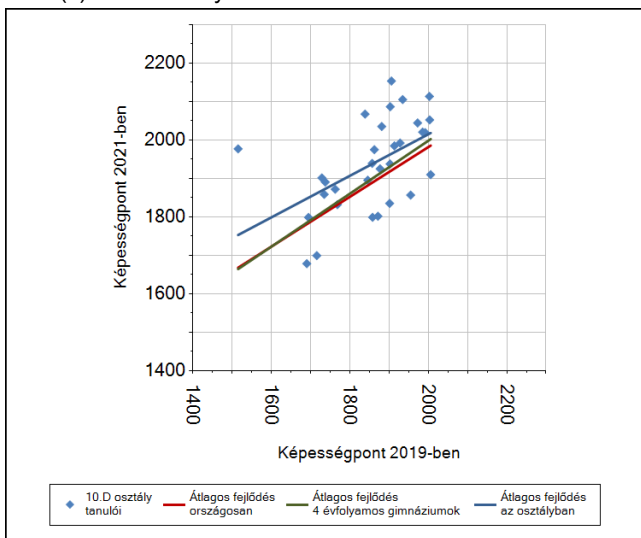
A(z) 10.B osztály tanulói



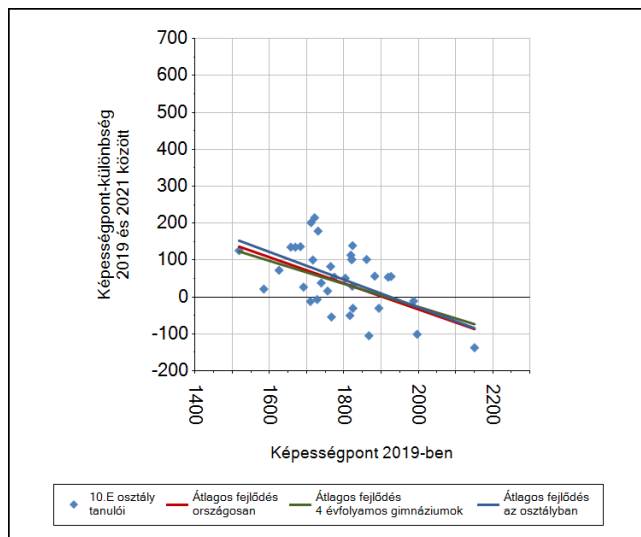
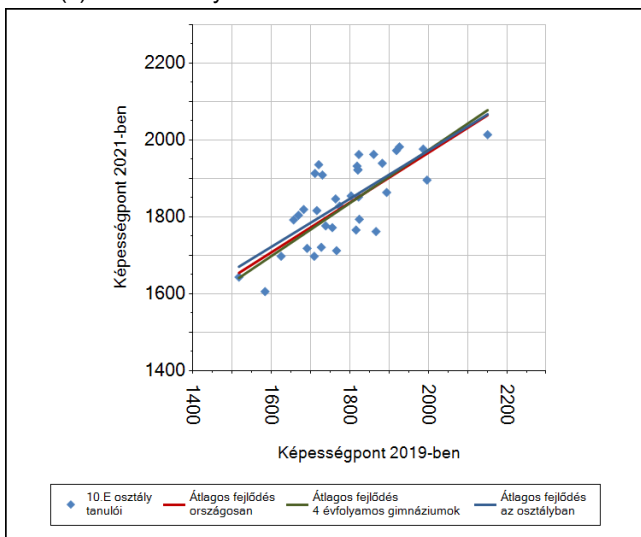
A(z) 10.C osztály tanulói



A(z) 10.D osztály tanulói



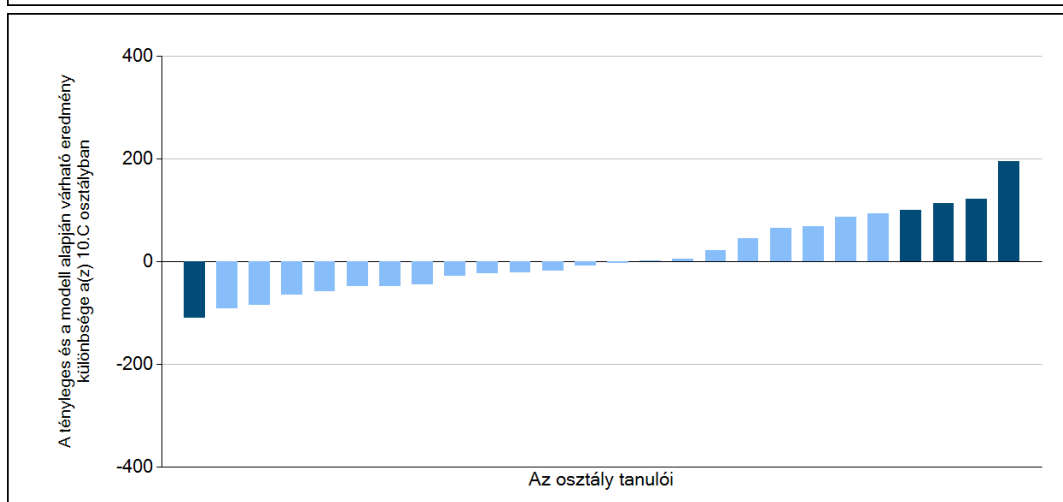
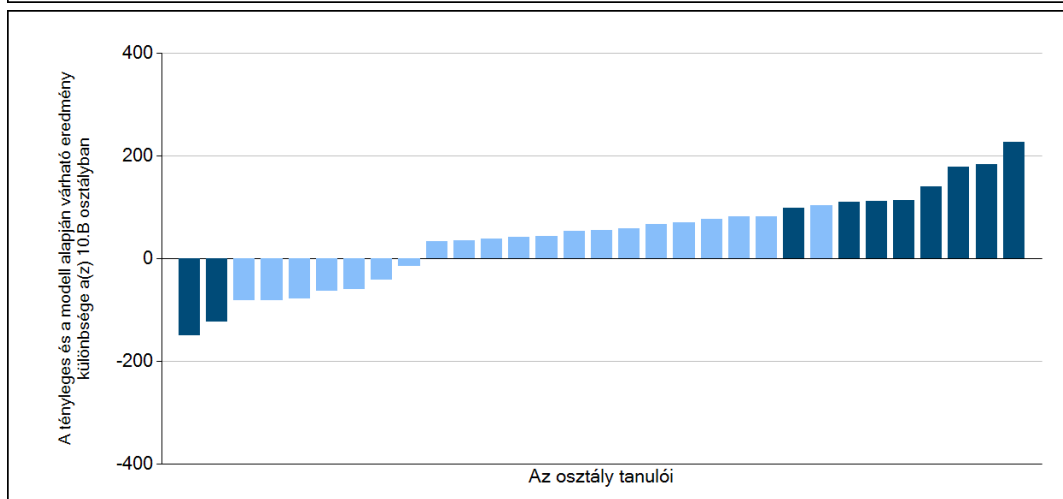
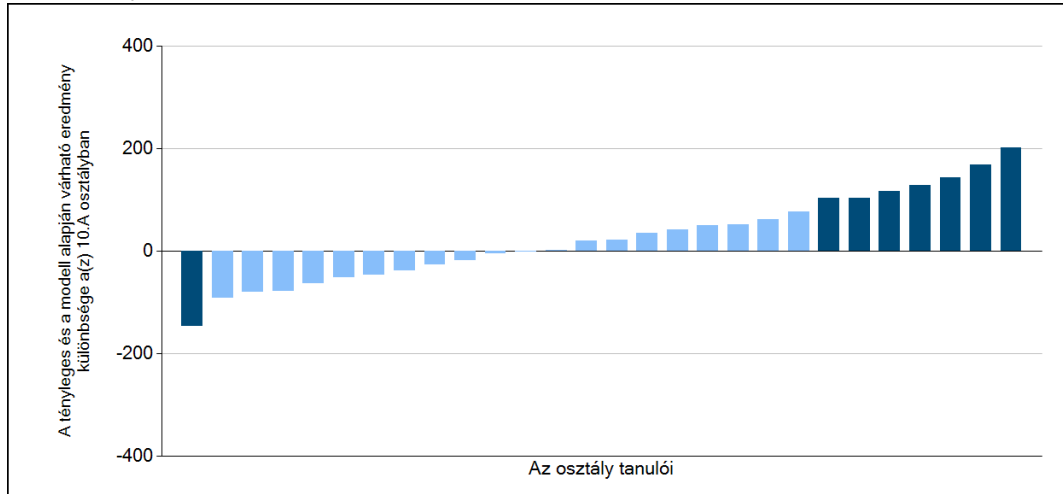
A(z) 10.E osztály tanulói

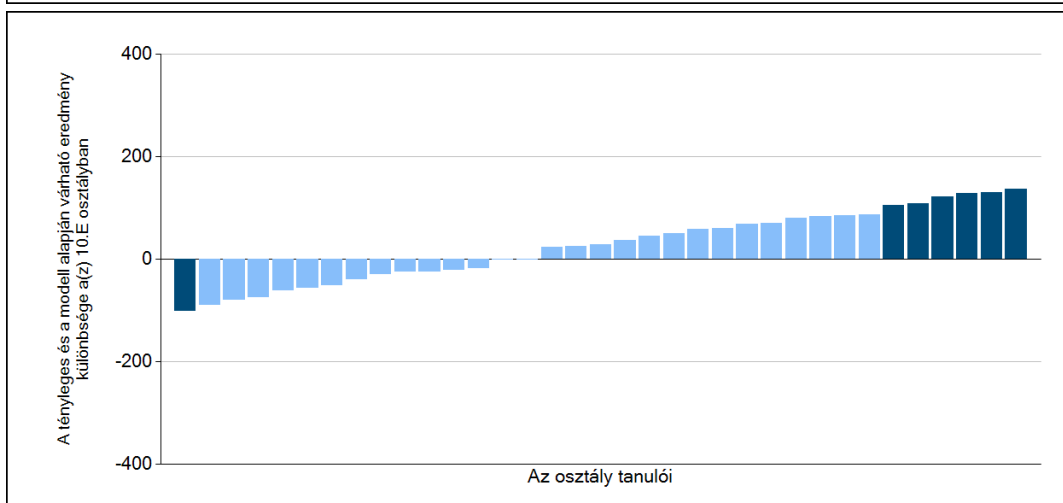
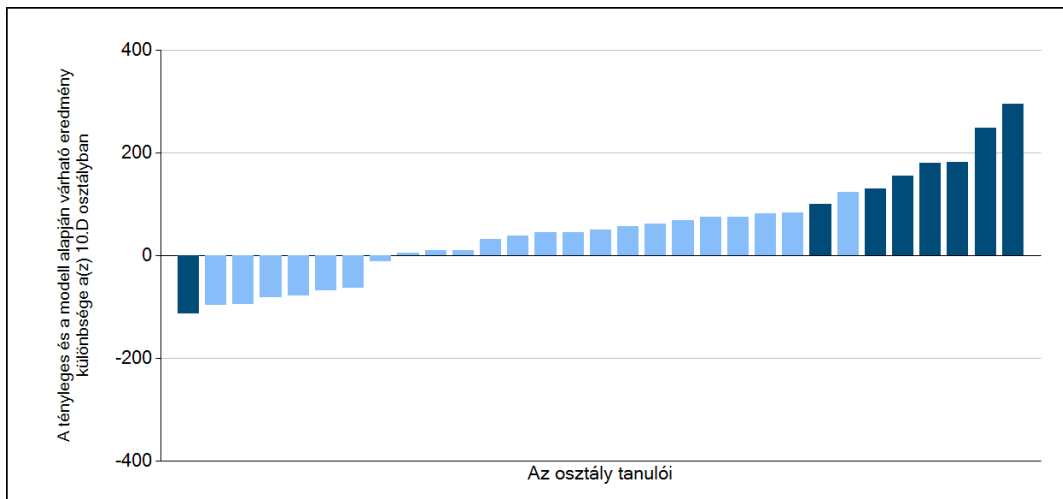


6b

A tanulók egyéni fejlődése a komplex fejlődési modell alapján osztályonként*

A tanulók tényleges eredménye és a komplex modell alapján becsült, várható eredménye közötti különbségek az Önök osztályaiban





Sötétebb színnel jelöltük, ha a tanuló eredménye szignifikánsan különbözik a komplex fejlődési modell alapján várható eredménytől.

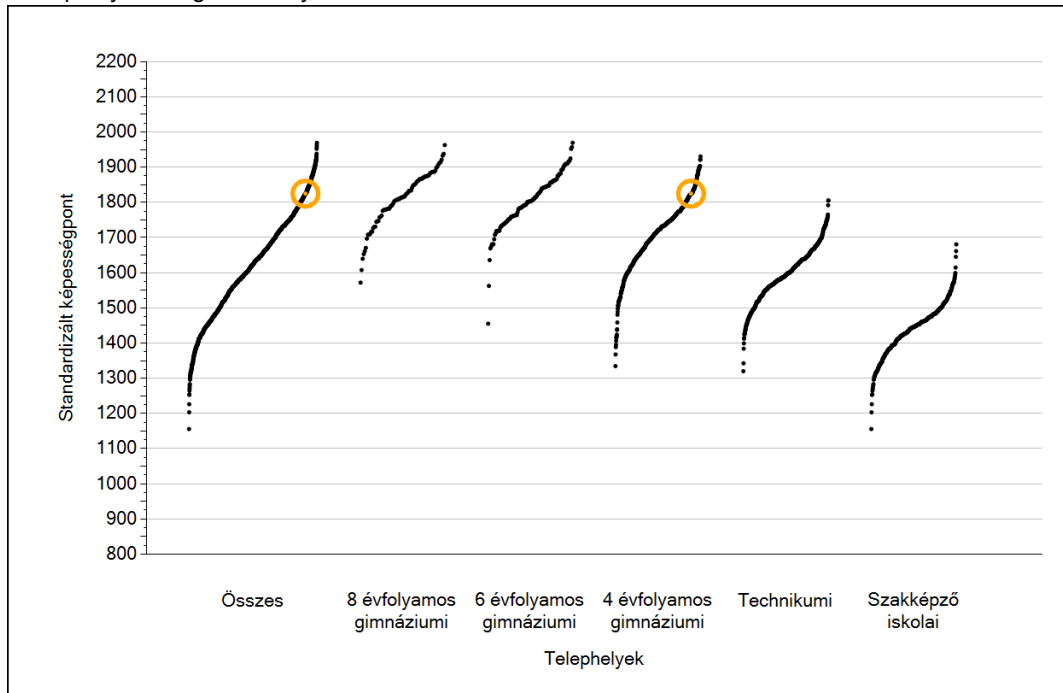
* A komplex fejlődési modellben a tanulók becsült, várható eredményének meghatározásakor a tanuló korábbi eredményei mellett a fejlődést befolyásoló egyéb tényezőket is figyelembe veszünk. Ilyenek pl. a szociális, gazdasági és kulturális háttérét mérő jellemzők, a tanuló neve, az osztály és a telephely tanulóinak két évvel korábbi átlageredménye, valamint a telephely alapvető jellemzői, mint a képzési forma és a település típusa. A becsült érték tehát azt jelképezi, hogy a hasonló családi háttérű, ugyanolyan nemű tanulók, akiknek két évvel korábbi eredménye hasonló volt, emellett 2021-ben hasonló osztályba és telephelyre jártak, átlagosan milyen eredményt értek el a 2021. évi felmérésben. A modelltől bővebben az Útmutató a telephelyi jelentés ábráinak értelmezéséhez dokumentumban olvashatnak.

A silver, ornate pocket watch with intricate engravings is placed on an open book. The book's pages are filled with handwritten text in a cursive script. The watch has a decorative handle and a small loop. The scene is softly lit, creating a warm, scholarly atmosphere.

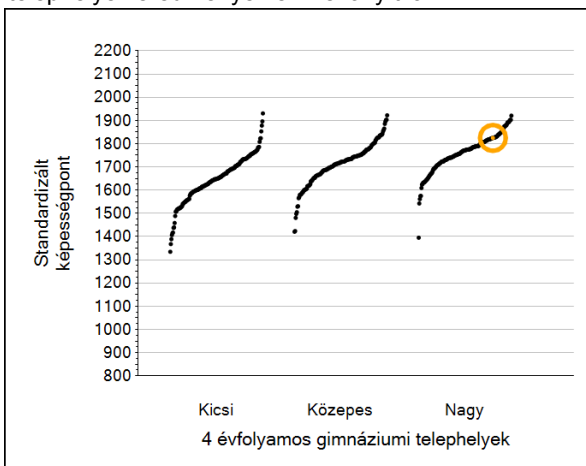
Szövegértés

1a Átlageredmények

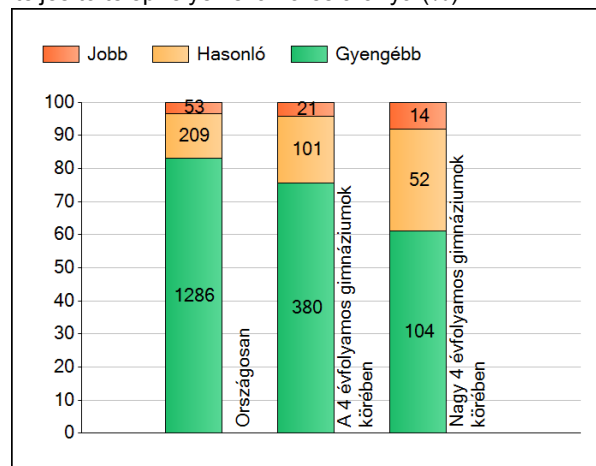
A telephelyek átlageredményeinek összehasonlítása



Az Önök eredményei a 4 évfolyamos gimnáziumi telephelyek eredményeihez viszonyítva



A szignifikánsan jobban, hasonlóan, illetve gyengébben teljesítő telephelyek száma és aránya (%)



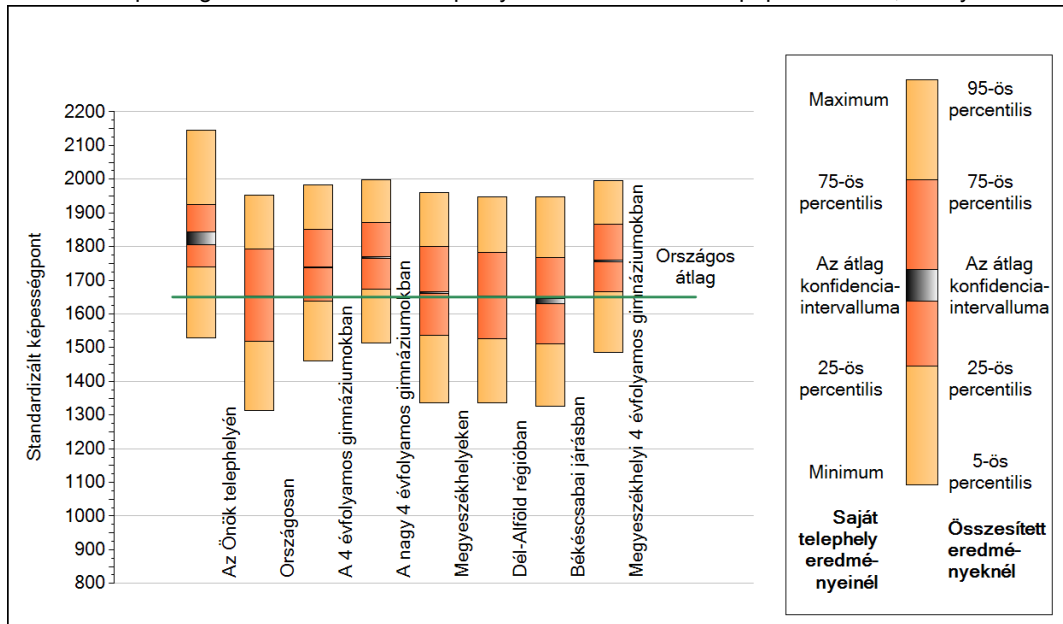
A tanulók átlageredménye és az átlag megbízhatósági tartománya (konfidencia-intervalluma)

Az Önök telephelyén	1825 (1805;1844)	
Országosan	1651 (1649;1652)	
8 évfolyamos gimnáziumokban	1818 (1813;1822)	
6 évfolyamos gimnáziumokban	1814 (1810;1818)	
4 évfolyamos gimnáziumokban	1738 (1737;1740)	Kis 4 évf. gimn. 1650 (1645;1655)
Technikumokban	1616 (1615;1618)	Közepes 4 évf. gimn. 1713 (1710;1716)
Szakképző iskolákban	1440 (1437;1442)	Nagy 4 évf. gimn. 1768 (1765;1770)

1b

A képességeloszlás néhány jellemzője

A tanulók képességeloszlása az Önök telephelyén és azokban a részpopulációkban, amelyekbe Önök is tartoznak



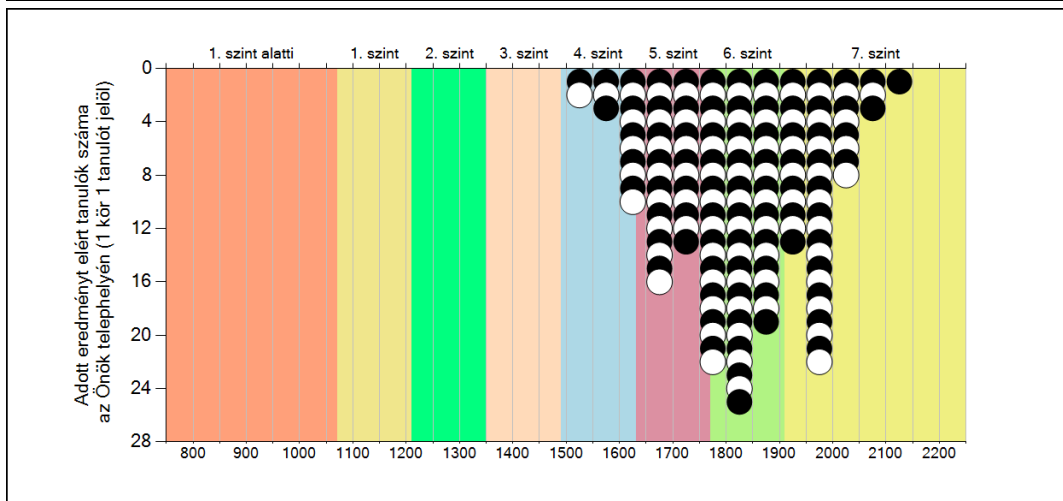
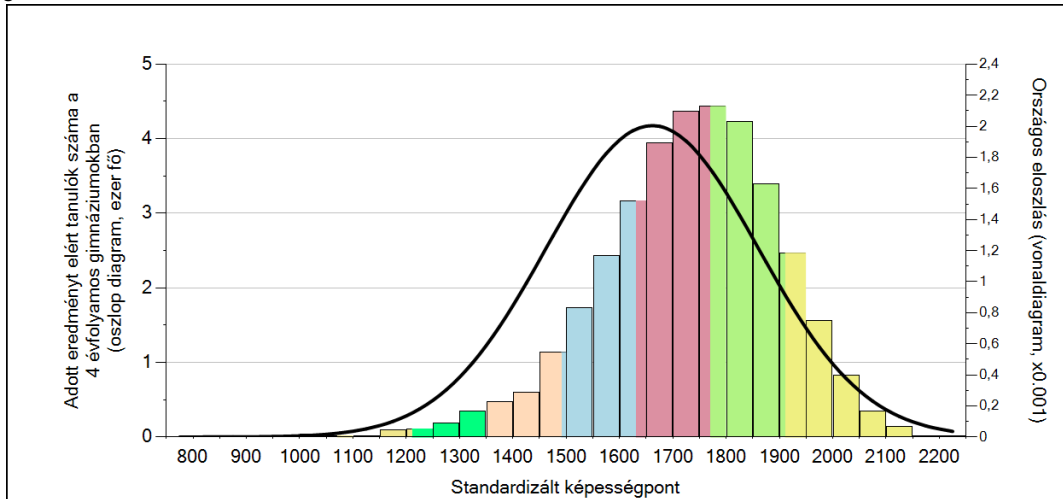
A tanulók képességeloszlása az egyes részpopulációkban

	Min. / 5-ös perc.	25-ös perc.	Átlag (konf. int.)	75-ös perc.	Max. / 95-ös perc.
Az Önök telephelyén	1530	1740	1825 (1805;1844)	1926	2146
Országosan	1313	1520	1651 (1649;1652)	1792	1954
A 4 évfolyamos gimnáziumokban	1462	1637	1738 (1737;1740)	1850	1983
A nagy 4 évfolyamos gimnáziumokban	1513	1673	1768 (1765;1770)	1871	1998
Megyeszékhelyeken	1335	1538	1664 (1662;1665)	1799	1960
Dél-Alföld régióban	1335	1526	1651 (1647;1654)	1783	1946
Békéscsabai járásban	1327	1511	1638 (1632;1646)	1769	1948
Megyeszékhelyi 4 évfolyamos gimnáziumokban	1486	1665	1759 (1756;1761)	1865	1997

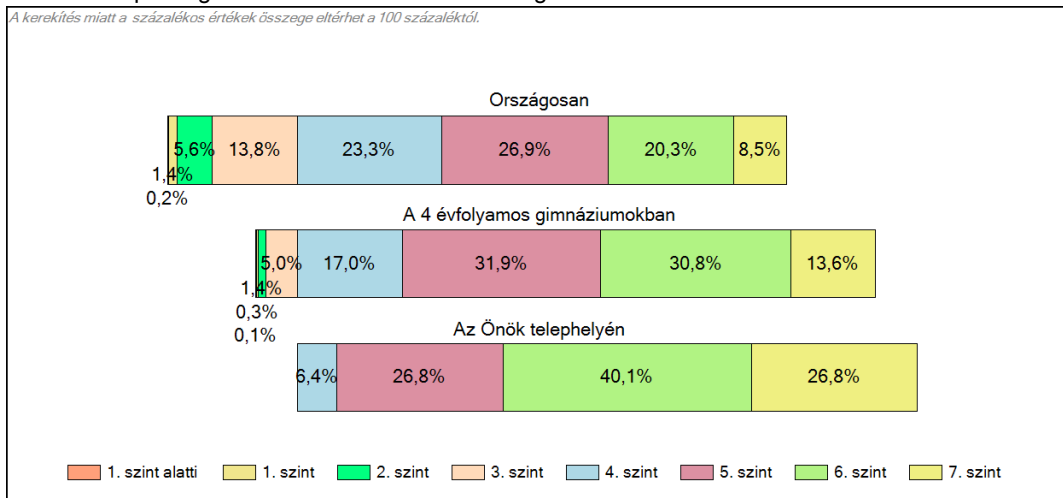
1c

Képességeloszlás

Az országos eloszlás, valamint a tanulók eredményei a 4 évfolyamos gimnáziumokban és az Önök 4 évfolyamos gimnáziumában



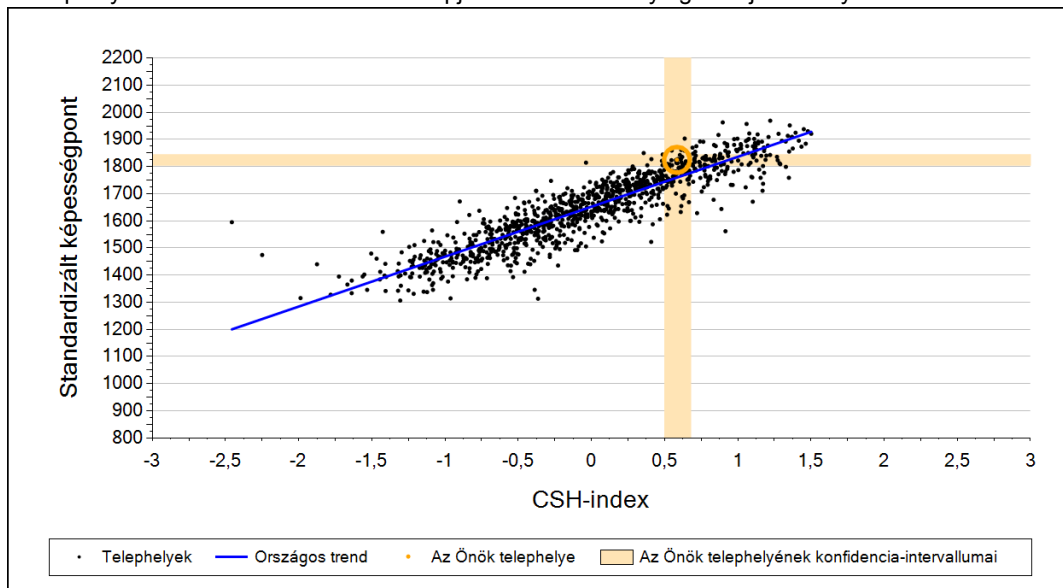
A tanulók képességszintek szerinti százalékos megoszlása



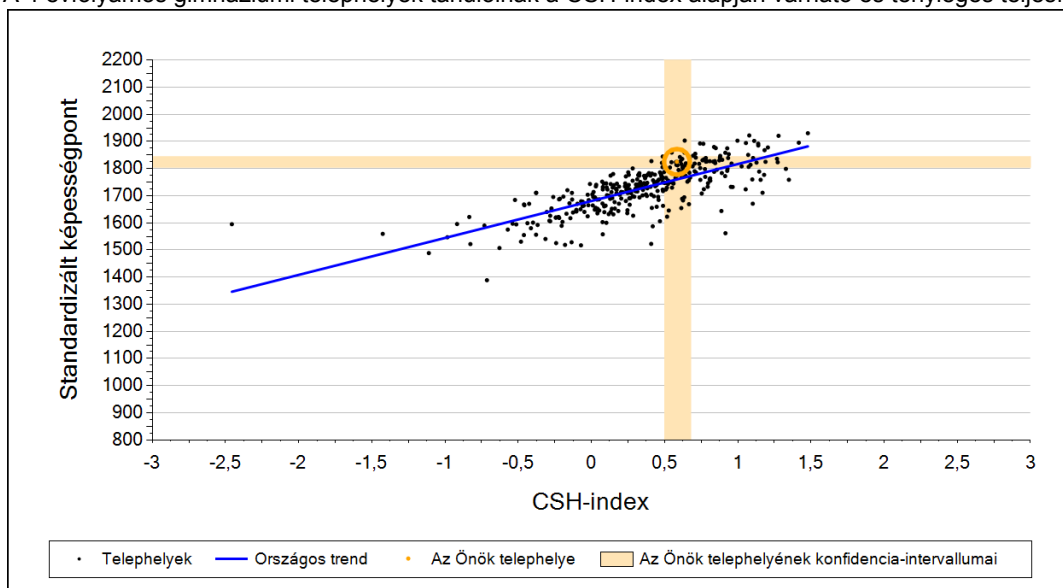
2a

Átlageredmény a CSH-index tükrében*

A telephelyek tanulóinak a CSH-index alapján várható és tényleges teljesítménye



A 4 évfolyamos gimnáziumi telephelyek tanulóinak a CSH-index alapján várható és tényleges teljesítménye



Telephelyeik eredménye a regressziós becslés alapján várható eredmény tükrében

Telephelyük tényleges eredménye	1825	(1805;1844)
Várható eredmény az összes telephelyre illesztett regressziós egyenes alapján	1760	(a tényleges eredmény ennél szignifikánsan jobb)
Várható eredmény a 4 évfolyamos gimnáziumi telephelyekre illesztett regressziós egyenes alapján	1760	(a tényleges eredmény ennél szignifikánsan jobb)

A CSH-index átlagértéke és az átlag megbízhatósági tartománya

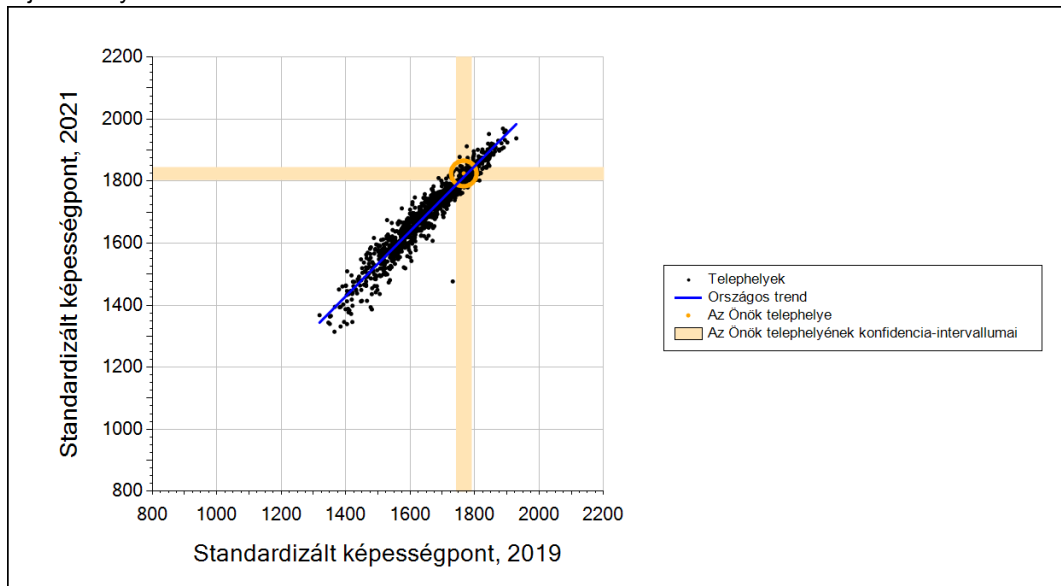
Az Önök telephelyén	0,584	(0,496;0,679)
Országosan	0,020	(0,010;0,000)
4 évfolyamos gimnáziumokban	0,435	(0,430;0,000)

* Csak azok a telephelyek szerepelnek az ábrákon, amelyeken legalább a diákok kétharmadára és legalább tíz tanulóra kiszámítható a CSH-index, és a CSH-indexszel rendelkező diákok átlaga belesik az összes diák képességátlagának konfidencia-intervallumába mindkét felmért terület esetében.

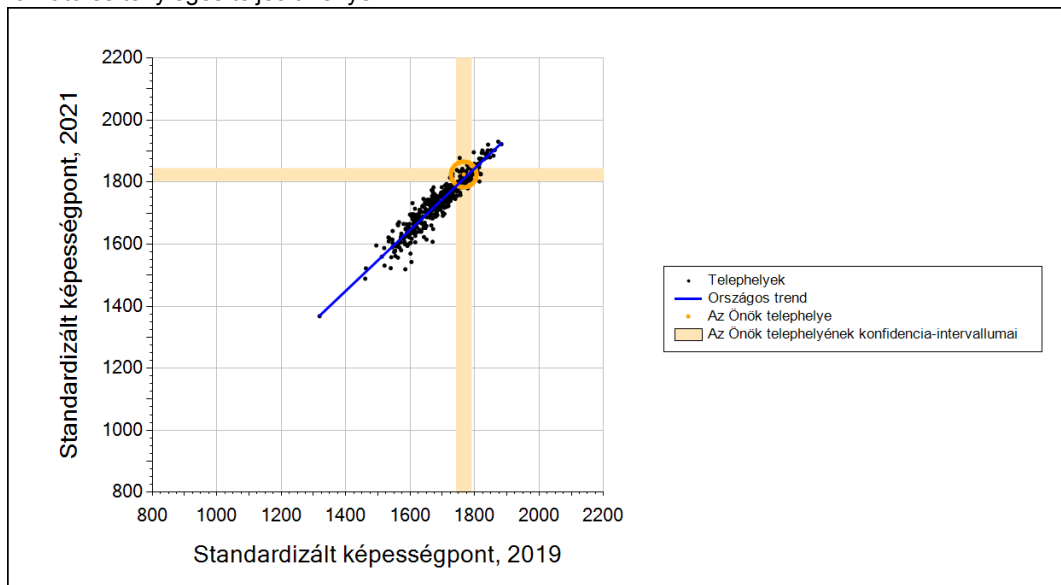
2b

Átlageredmény a tanulók korábbi eredményének tükrében*

A telephely tanulóinak a két évvel korábbi mérésben elért átlageredményük alapján várható és tényleges teljesítménye



A 4 évfolyamos gimnáziumi telephelyek tanulóinak a két évvel korábbi mérésben elért átlageredményük alapján várható és tényleges teljesítménye



Telephelyeik eredménye a regressziós becslés alapján várható eredmény tükrében

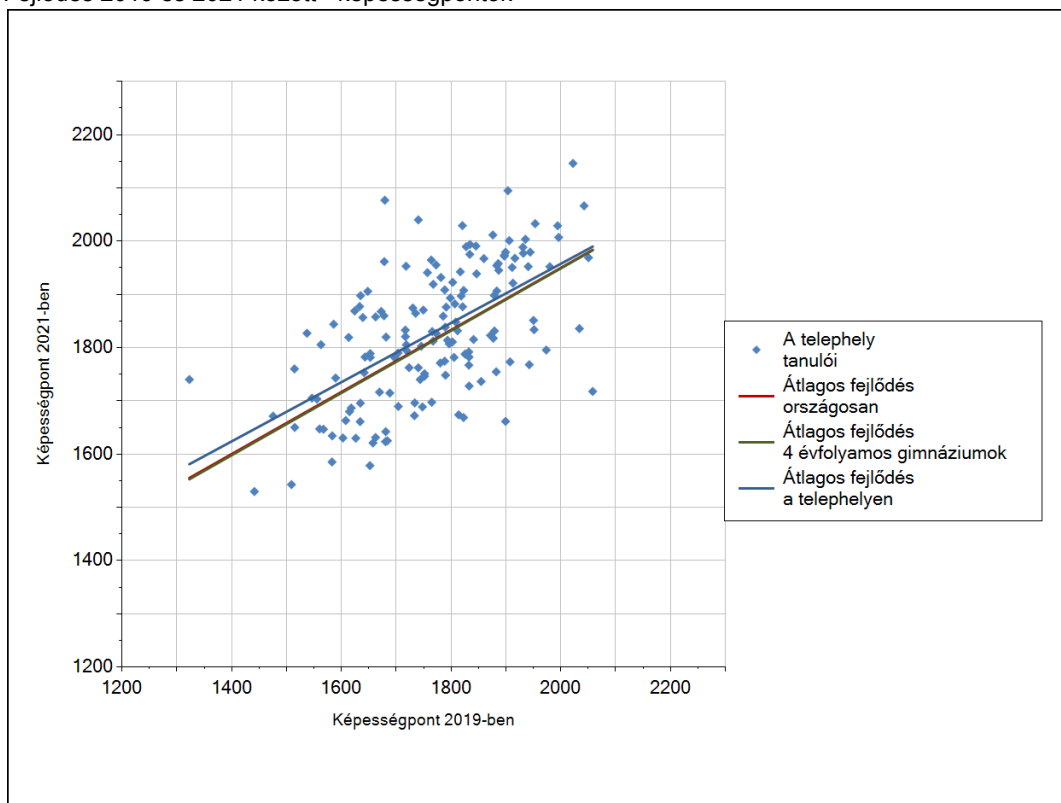
Telephelyük 2021-es eredménye	1825	(1805;1844)
Telephelyük tanulóinak 2019-es átlageredménye	1766	(1742;1790)
Várható eredmény az összes telephelyre illesztett regressziós egyenes alapján	1813	(a tényleges eredmény ettől nem különbözik szignifikánsan)
Várható eredmény a 4 évfolyamos gimnáziumi telephelyekre illesztett regressziós egyenes alapján	1811	(a tényleges eredmény ettől nem különbözik szignifikánsan)

* Csak azok a telephelyek szerepelnek az ábrán, amelyek esetében legalább a tanulók kétharmada és legalább tíz tanuló megírta a két évvel korábbi mérést, és amelyeken a korábbi eredménnyel rendelkező diákok e mérésbeli átlaga beleesik az összes diák e mérésben elért képességátlagának konfidencia-intervallumába mindkét területen.

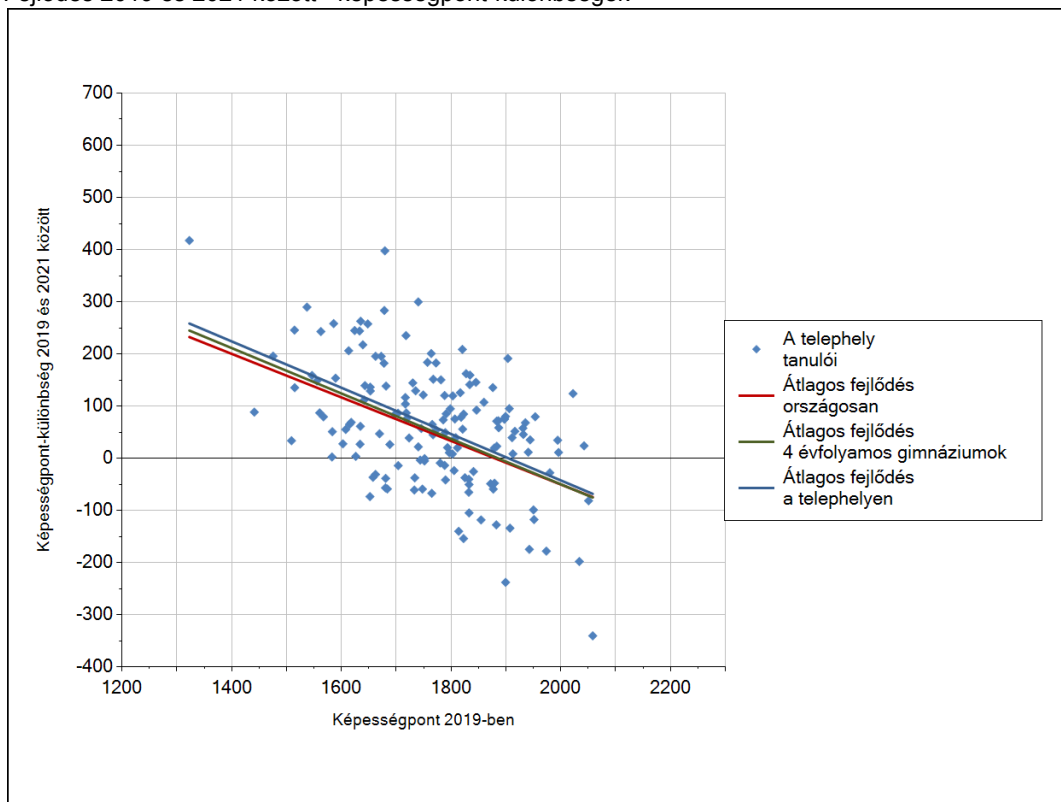
3a

A tanulók fejlődése a telephelyen

Fejlődés 2019 és 2021 között - képességpontok



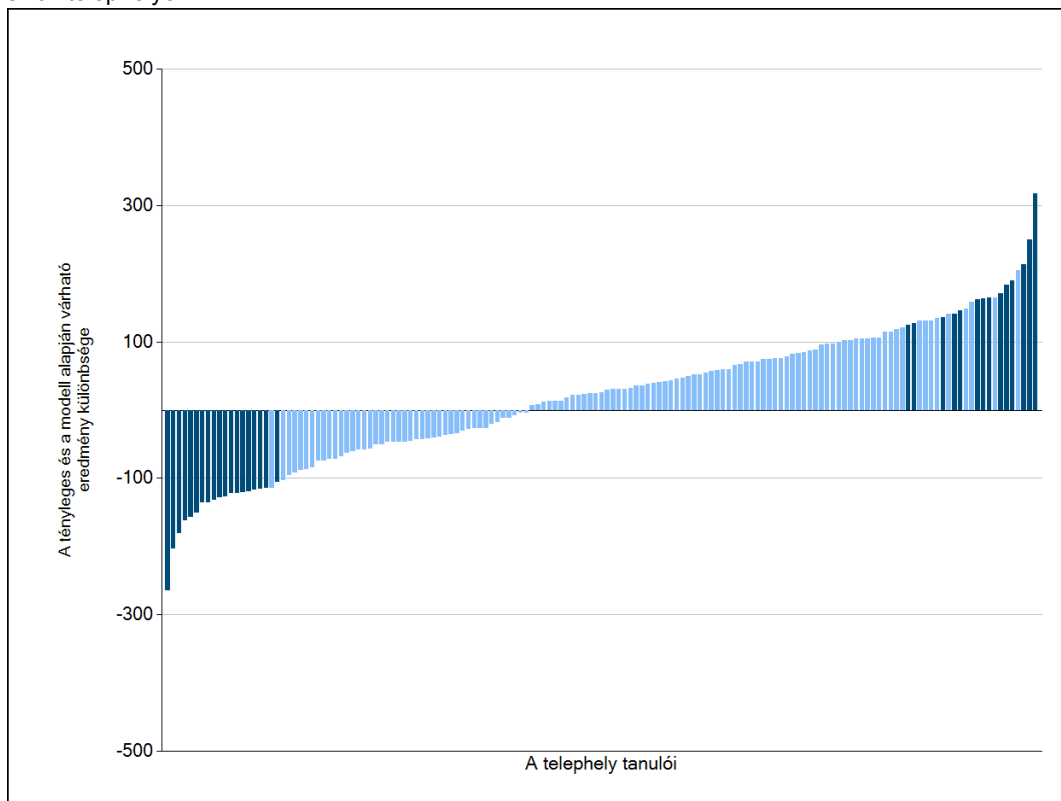
Fejlődés 2019 és 2021 között - képességpont-különbségek



3b

A tanulók egyéni fejlődése a komplex fejlődési modell alapján*

A tanulók tényleges eredménye és a komplex modell alapján becsült, várható eredménye közötti különbségek az Önök telephelyén



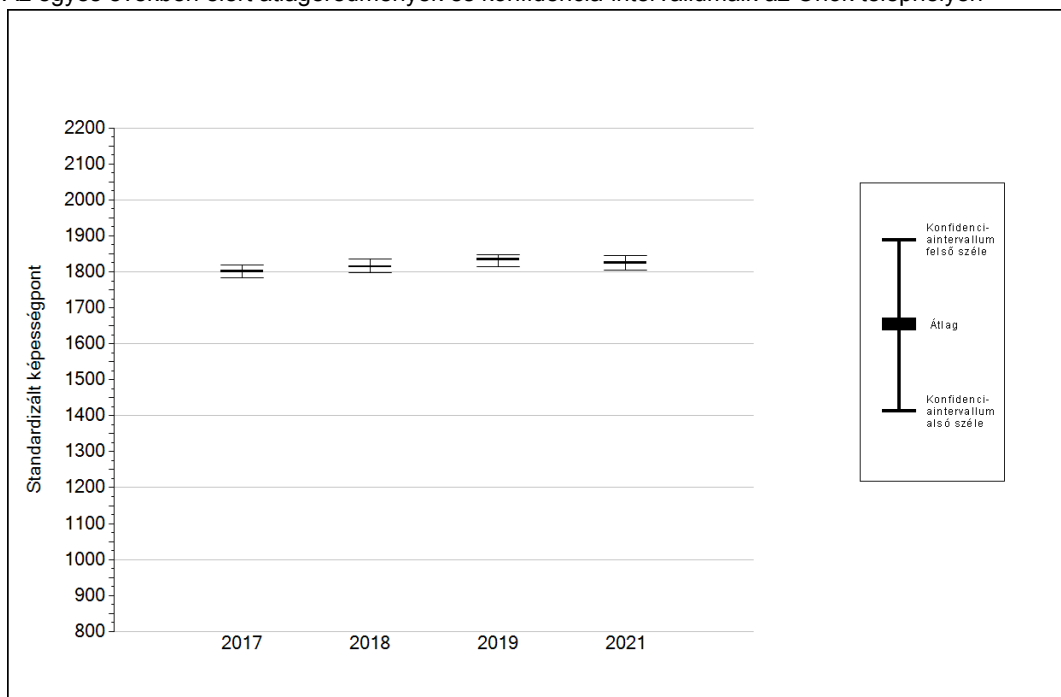
Sötétebb színnel jelöltük, ha a tanuló eredménye szignifikánsan különbözik a komplex fejlődési modell alapján várható eredménytől.




* A komplex fejlődési modellben a tanulók becsült, várható eredményének meghatározásakor a tanuló korábbi eredményei mellett a fejlődést befolyásoló egyéb tényezőket is figyelembe veszünk. Ilyenek pl. a szociális, gazdasági és kulturális háttérét mérő jellemzők, a tanuló neme, az osztály és a telephely tanulóinak két évvel korábbi átlageredménye, valamint a telephely alapvető jellemzői, mint a képzési forma és a település típusa. A becsült érték tehát azt jelképezi, hogy a hasonló családi háttérű, ugyanolyan nemű tanulók, akiknek két évvel korábbi eredménye hasonló volt, emellett 2021-ben hasonló osztályba és telephelyre jártak, átlagosan milyen eredményt értek el a 2021. évi felmérésben. A modellről bővebben az Útmutató a telephelyi jelentés ábráinak értelmezéséhez dokumentumban olvashatnak.




4a

Az átlageredmény alakulása a 10. évfolyamon

Az egyes években elért átlageredmények és konfidencia-intervallumaik az Önök telephelyén



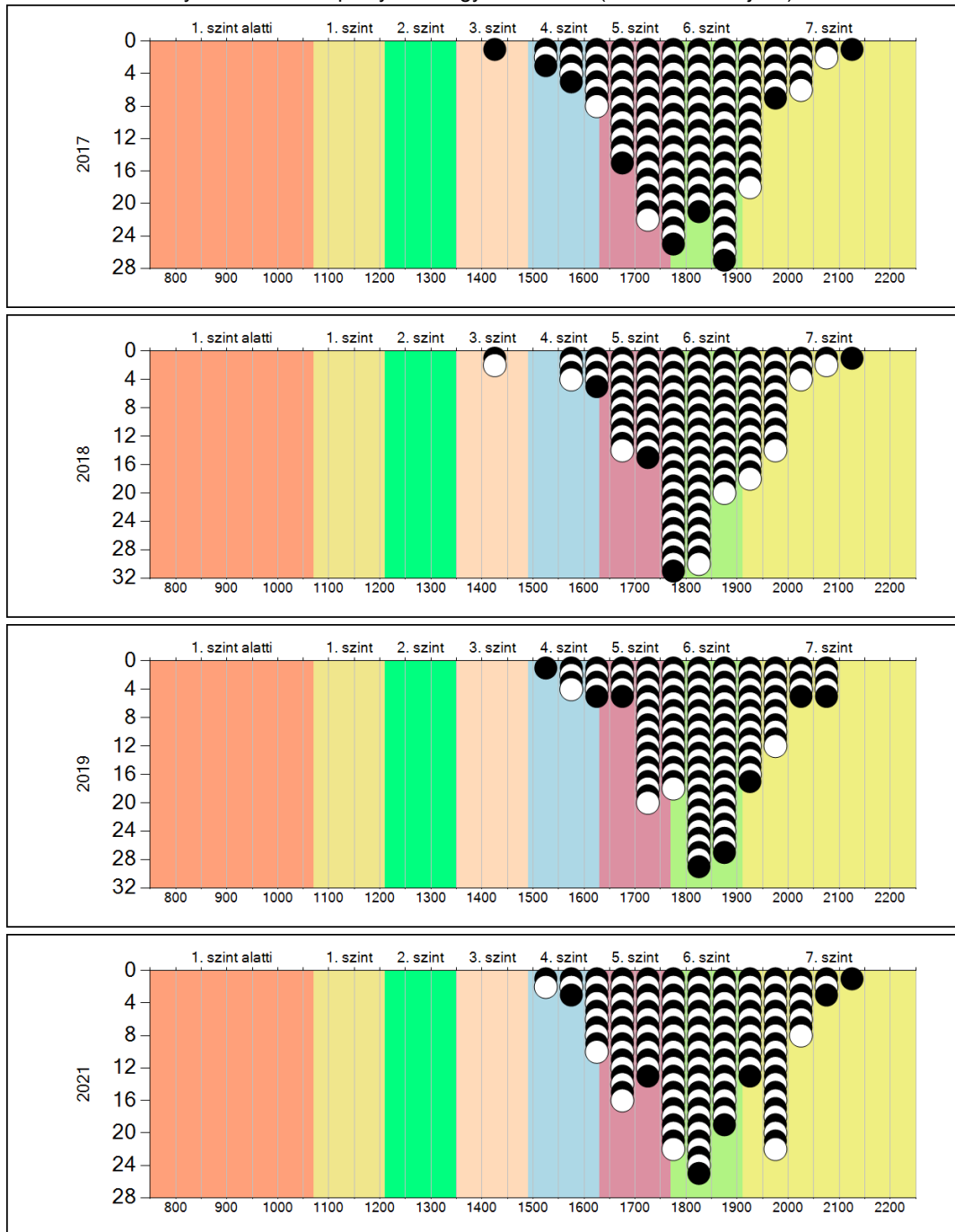
Év	Átlag (konf. int.)	A 2021. évi eredmény és a korábbi évek eredményei közötti különbség (konf.int.)
2021	1825 (1805;1844)	-
2019	1835 (1815;1849) 	-10 (-39;25)
2018	1814 (1797;1835) 	11 (-23;44)
2017	1802 (1783;1820) 	23 (-7;58)

-  A 2021. évi eredmény szignifikánsan magasabb
-  Nincs szignifikáns változás a 2021. évi eredményekben
-  A 2021. évi eredmény szignifikánsan alacsonyabb

4b

A képességeloszlás alakulása a 10. évfolyamon

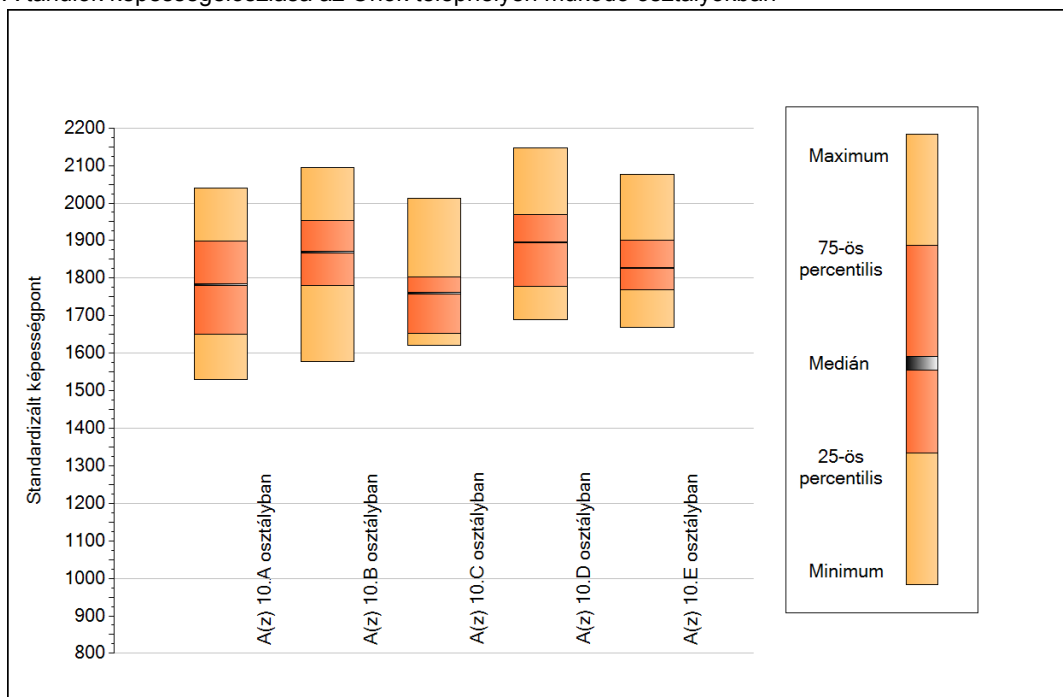
A tanulók eredményei az Önök telephelyén az egyes években (1 kör 1 tanulót jelöl)



5a

A képességeloszlás néhány jellemzője osztályonként

A tanulók képességeloszlása az Önök telephelyén működő osztályokban



A tanulók képességeloszlása az Önök osztályaiban

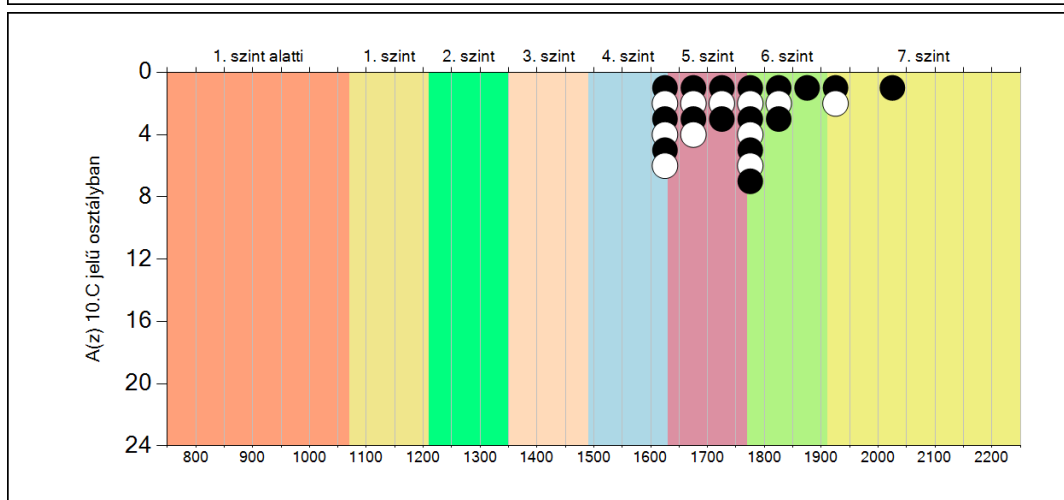
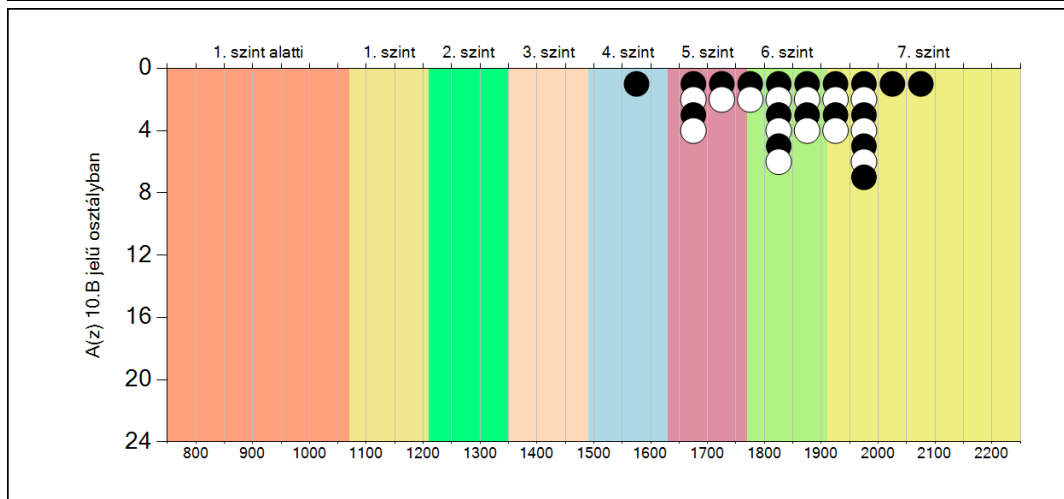
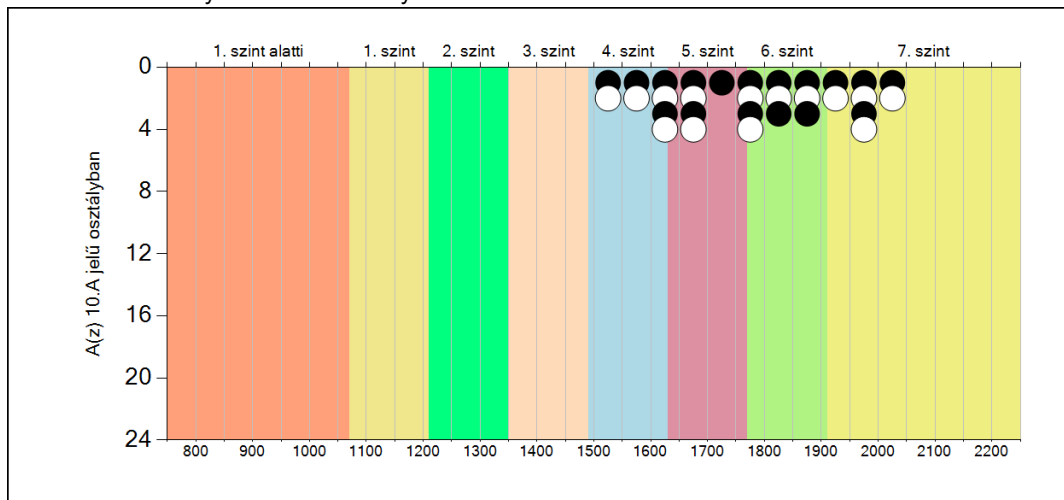
	Minimum	25 percent.	Medián	75 percent.	Maximum
A(z) 10.A osztályban	1530	1651	1782	1899	2040
A(z) 10.B osztályban	1578	1781	1870	1953	2095
A(z) 10.C osztályban	1621	1653	1760	1802	2012
A(z) 10.D osztályban	1689	1778	1895	1969	2146
A(z) 10.E osztályban	1669	1769	1827	1900	2077

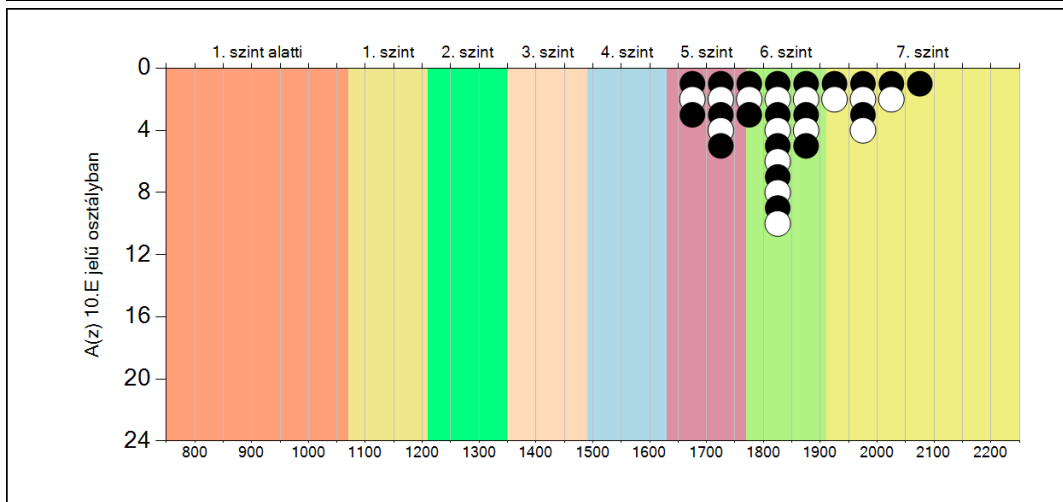
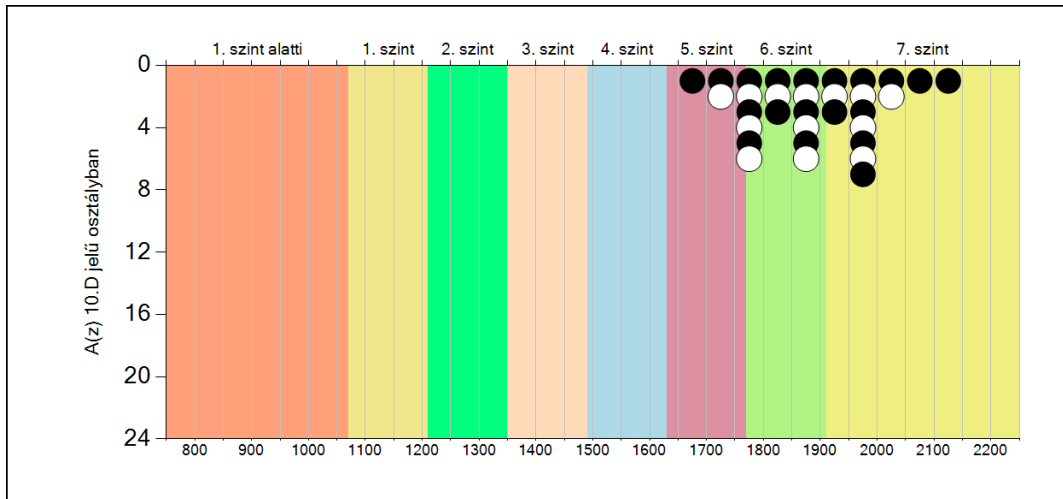
Szövegértés

5b

A képességeloszlás osztályonként

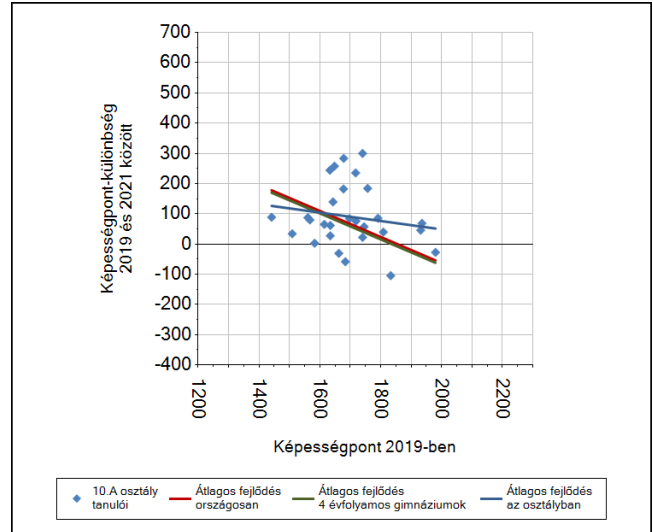
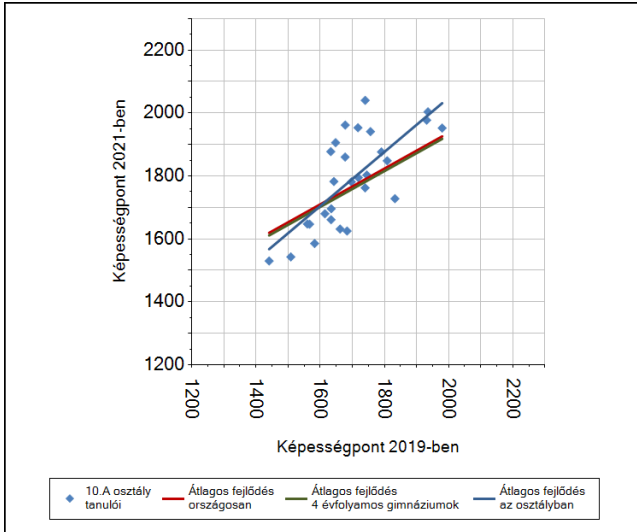
A tanulók eredményei az Önök osztályaiban



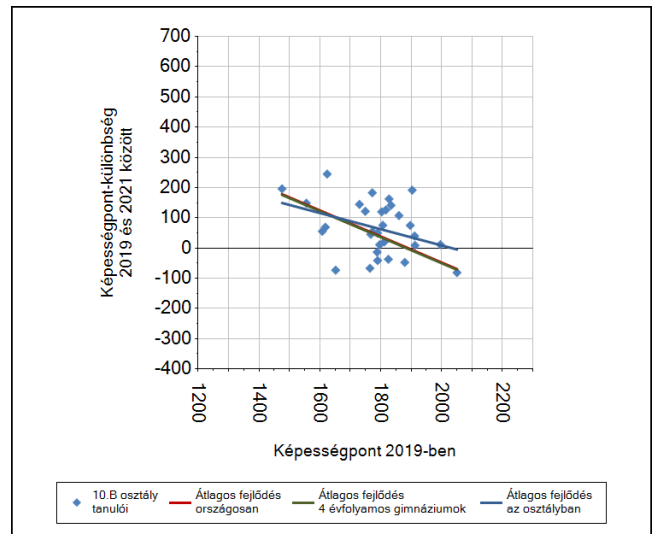
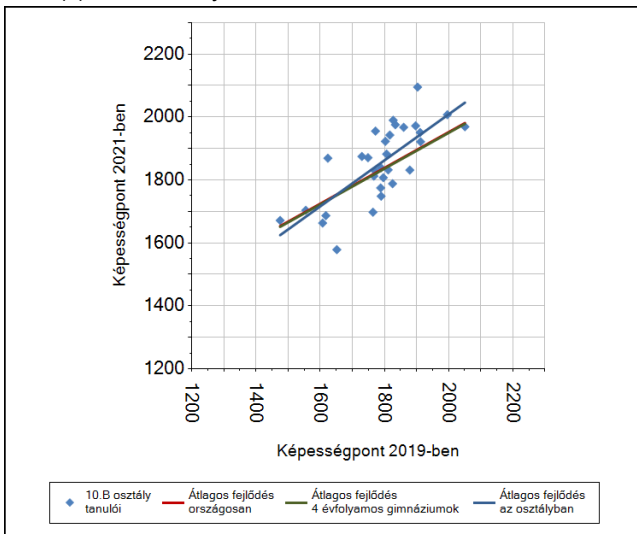


6a A tanulók fejlődése osztályonként

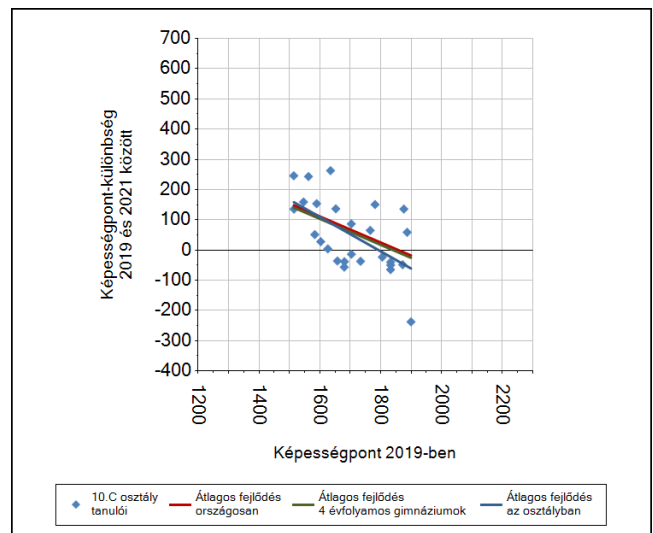
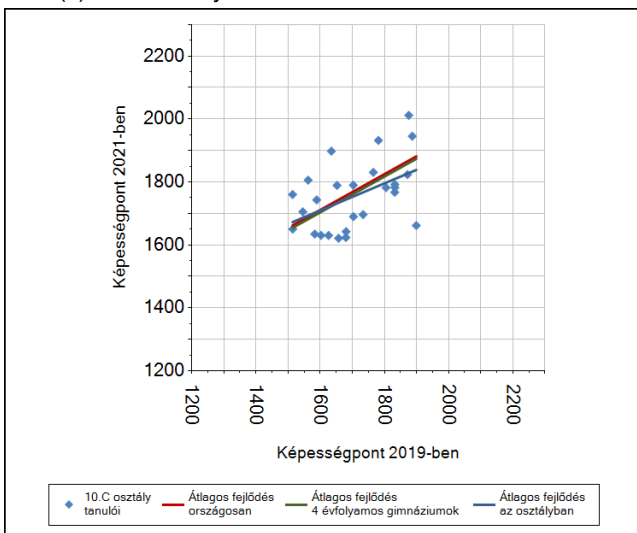
A(z) 10.A osztály tanulói



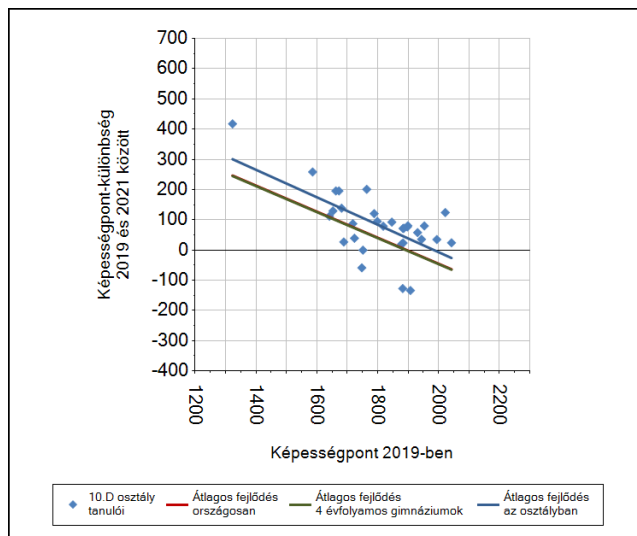
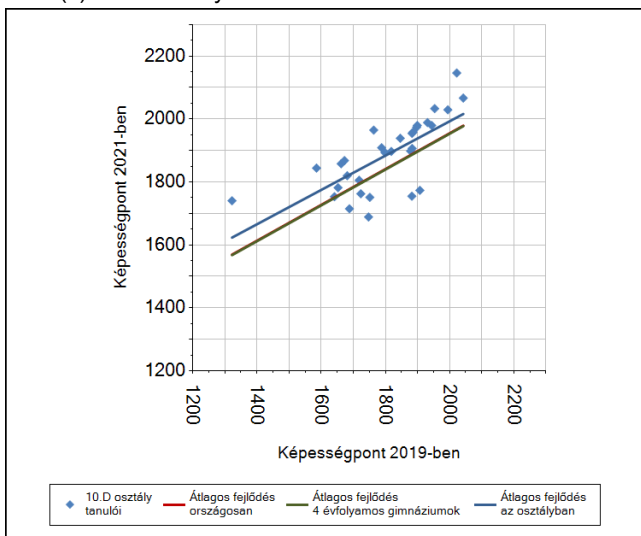
A(z) 10.B osztály tanulói



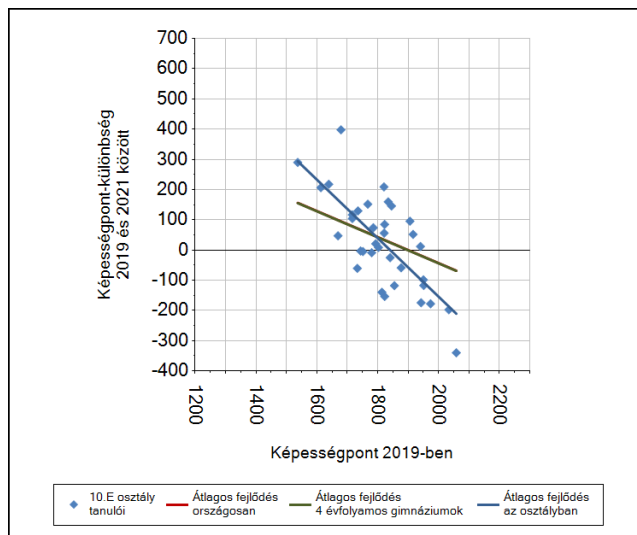
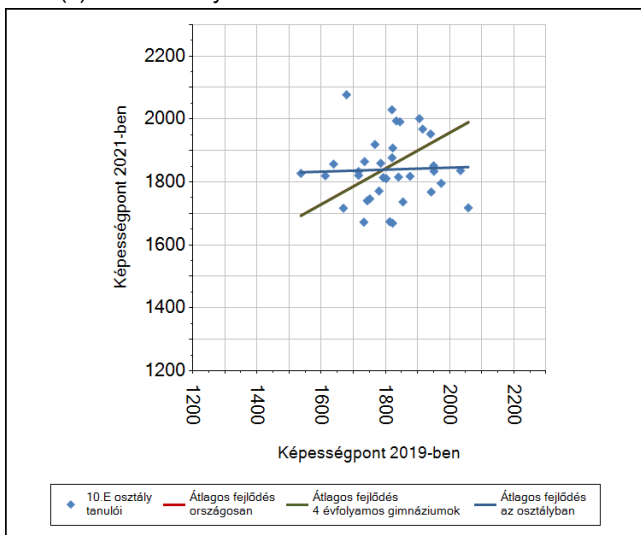
A(z) 10.C osztály tanulói



A(z) 10.D osztály tanulói



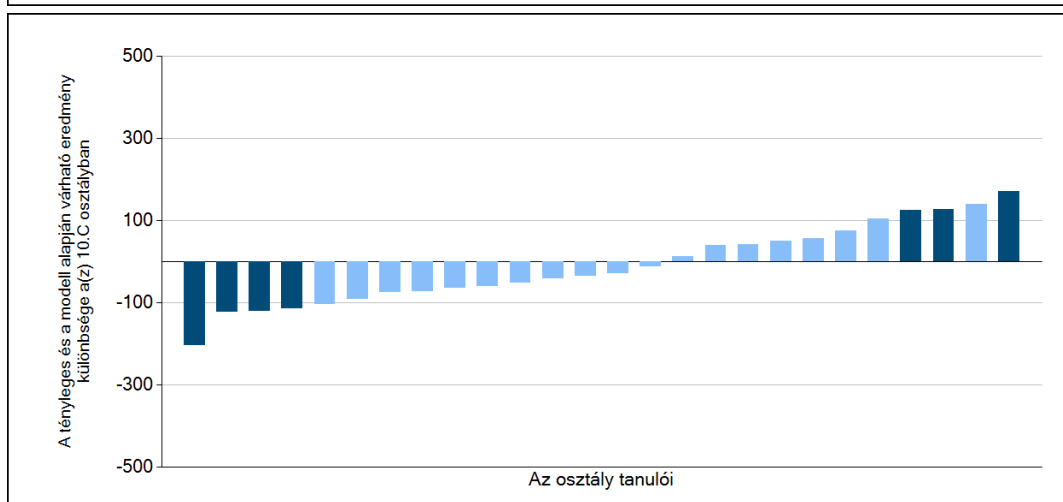
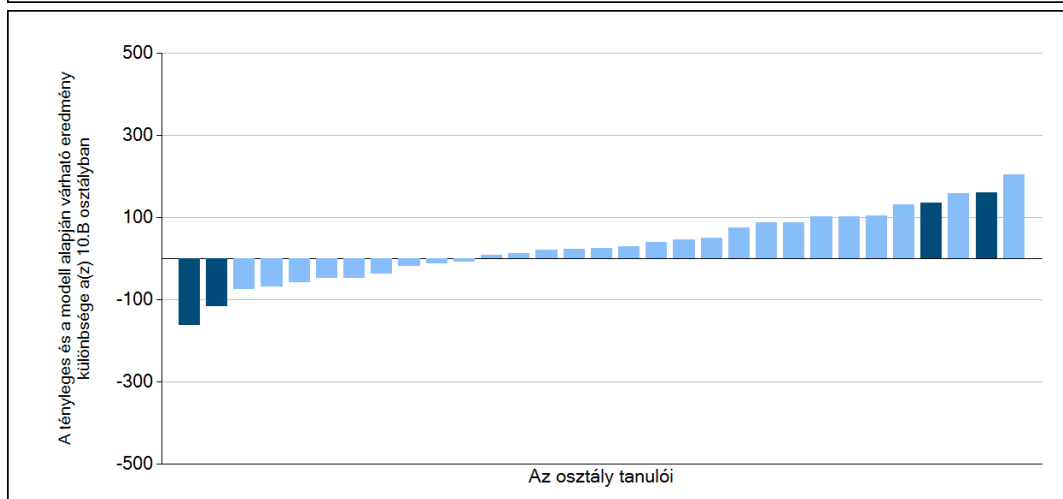
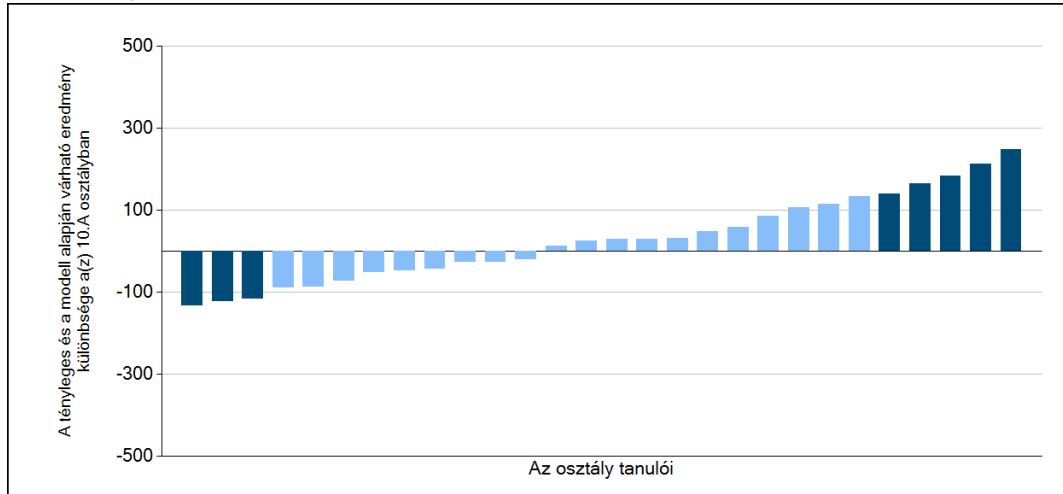
A(z) 10.E osztály tanulói

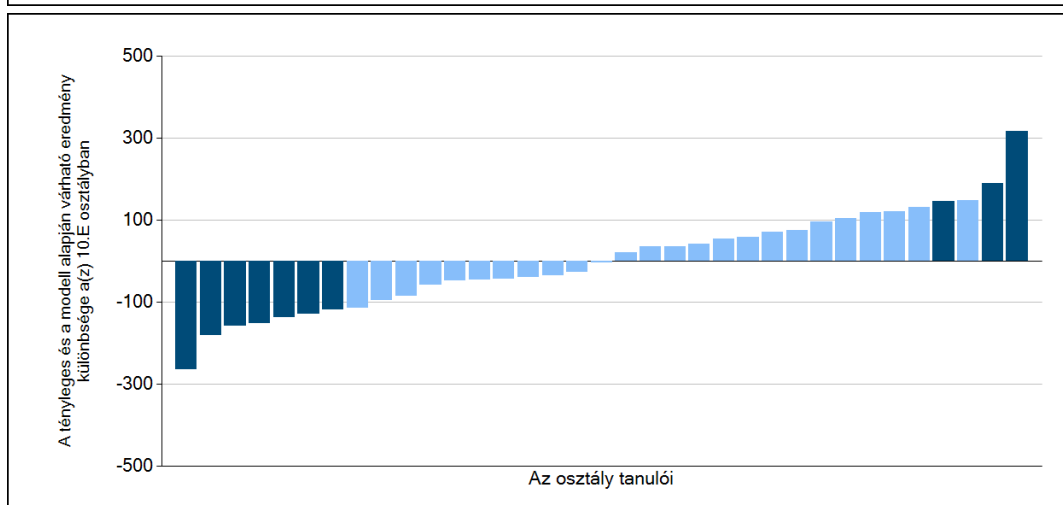
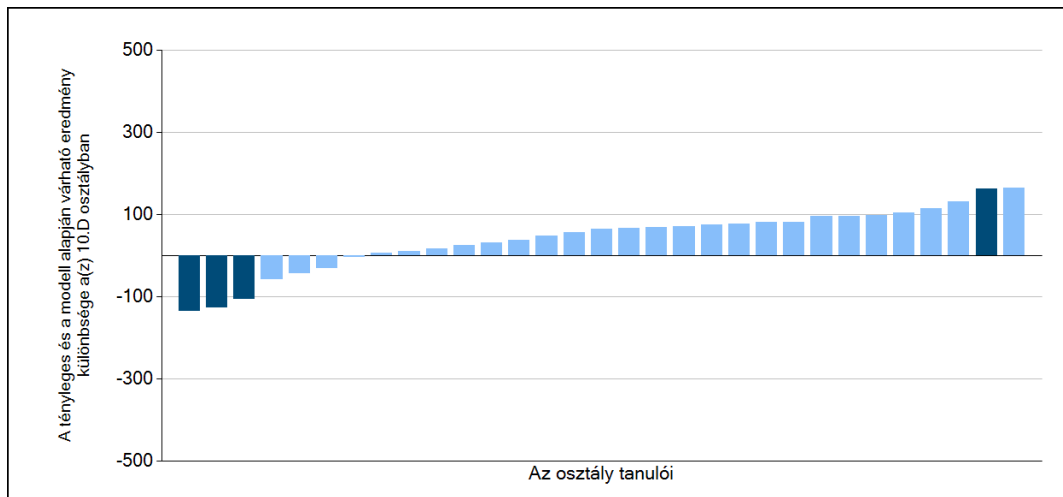


6b

A tanulók egyéni fejlődése a komplex fejlődési modell alapján osztályonként*

A tanulók tényleges eredménye és a komplex modell alapján becsült, várható eredménye közötti különbségek az Önök osztályaiban





Sötétebb színnel jelöltük, ha a tanuló eredménye szignifikánsan különbözik a komplex fejlődési modell alapján várható eredménytől.

* A komplex fejlődési modellben a tanulók becsült, várható eredményének meghatározásakor a tanuló korábbi eredményei mellett a fejlődést befolyásoló egyéb tényezőket is figyelembe veszünk. Ilyenek pl. a szociális, gazdasági és kulturális háttérét mérő jellemzők, a tanuló neve, az osztály és a telephely tanulóinak két évvel korábbi átlageredménye, valamint a telephely alapvető jellemzői, mint a képzési forma és a település típusa. A becsült érték tehát azt jelképezi, hogy a hasonló családi háttérű, ugyanolyan nemű tanulók, akiknek két évvel korábbi eredménye hasonló volt, emellett 2021-ben hasonló osztályba és telephelyre jártak, átlagosan milyen eredményt értek el a 2021. évi felmérésben. A modelltől bővebben az Útmutató a telephelyi jelentés ábráinak értelmezéséhez dokumentumban olvashatnak.