



FIT-jelentés :: 2016

Telephelyi jelentés

10. évfolyam :: 4 évfolyamos gimnázium

Békéscsabai Andrásy Gyula Gimnázium és Kollégium

5600 Békéscsaba, Andrásy út 56.

OM azonosító: 028374

Telephely kódja: 001



EMBERI ERŐFORRÁSOK
MINISZTERIUMA

● **KTATÁSI HIVATAL**



Köznevelési Mérés
Értékelési Osztály

Létszám adatok

A telephely létszámadatai a 4 évfolyamos gimnáziumi képzéstípusban a 10. évfolyamon

Osztály neve	Tanulók száma						
	Összesen	SNI tanulók	Mentesült tanulók	BTMN tanulók	HHH tanulók	Jelentésre jogosult tanulók	A jelentésben szereplők
A	33	0	0	0	0	33	29
B	35	1	0	0	0	35	33
C	34	0	0	1	0	34	33
D	32	1	0	0	0	31	30
E	35	0	0	0	0	35	34
Összesen	169	2	0	1	0	168	159

A korábbi mérésekben eredménnyel rendelkezőkre vonatkozó létszám adatok

Osztály neve	Tanulók száma	
	Ebben a jelentésben szereplők (előző táblázat utolsó oszlopa)	Ebből a 2014-es mérésben eredménnyel rendelkeznek
A	29	29
B	33	32
C	33	31
D	30	28
E	34	32
Összesen	159	152

A Tanulói háttérkérdőívre és a családháttér-indexre vonatkozó létszám adatok

Osztály neve	Tanulók száma		
	Jelentésre jogosultak	Tanulói kérdőívet kitöltötte	Van CSH-indexe
A	33	29	28
B	35	32	32
C	34	33	32
D	31	31	28
E	35	32	28
Összesen	168	157	148

A sajátos nevelési igényű vagy problémákkal küzdő tanulók adatai

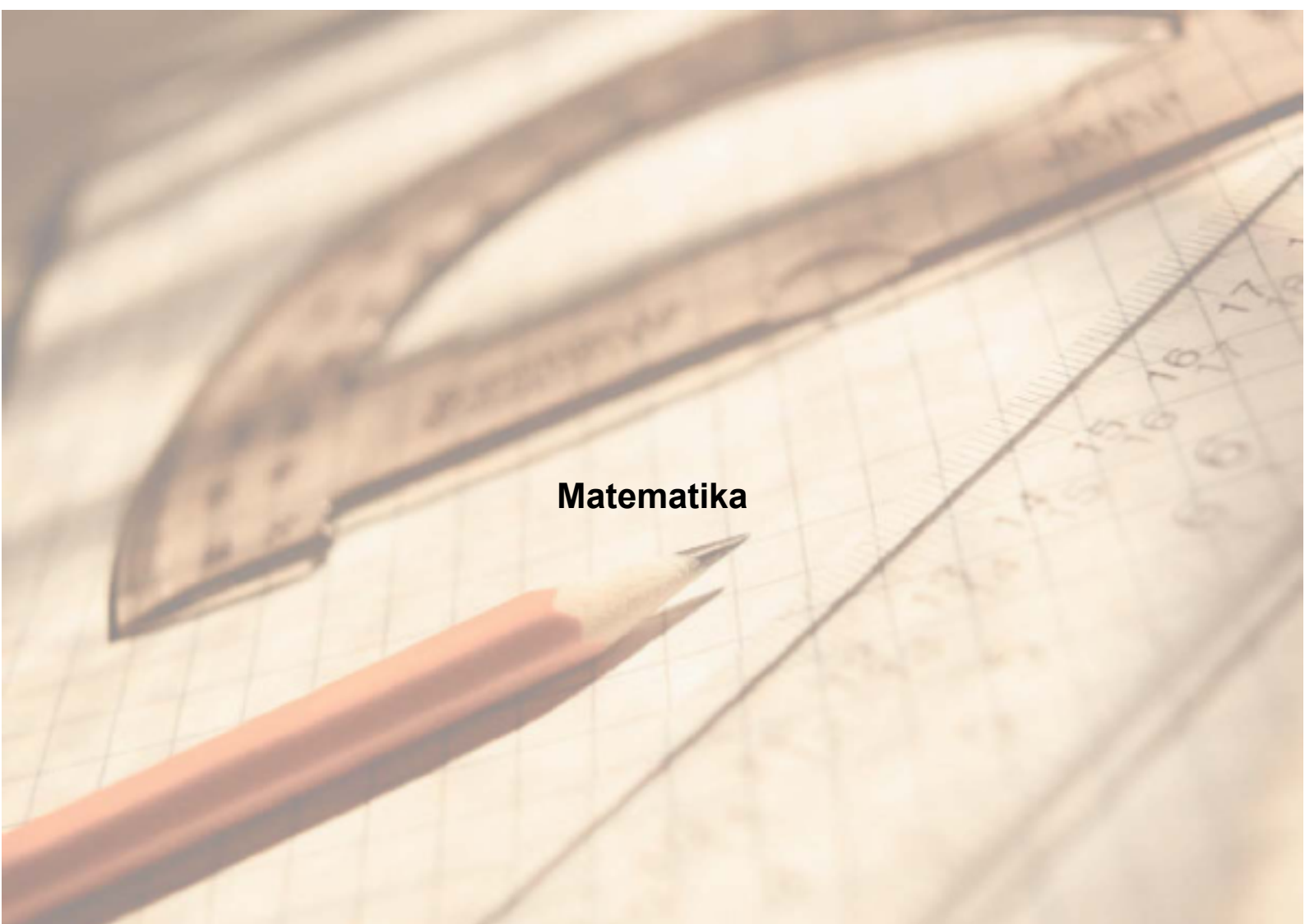
Sajátos nevelési igény típusa	Tanulók száma	
	SNI/BTMN tanulók	Mentesültek a teszt megírása alól
Testi, érzékszervi vagy beszéd fogyatékos tanulók	1	0
Enyhe, középsúlyos vagy súlyos értelmi fogyatékos vagy autista tanulók	0	0
A megismerő funkciók vagy a viselkedés fejlődésének (organikus okra visszavezethető vagy vissza nem vezethető) tartós és súlyos rendellenességével küzdő tanulók	1	0
Beilleszkedési, tanulási vagy magatartási nehézségekkel küzdő tanulók	1	0
Összesen	3	0

A mentesülő tanulók adatai

A mentesség oka	Tanulók száma
SNI tanuló	0
Ideiglenes sérülés miatt mentesített tanuló	0
Nyelvi szempontból mentesíthető tanuló	0
Összesen	0

A telephely jelentésre jogosult tanulóinak előző év végi matematikajegye

Osztály	Szerepel-e a jelentésben?	Előző év végi matematikajegy						Összesen
		-	1	2	3	4	5	
A	Jelentésben szereplők	0	0	1	6	18	4	29
	Jelentésben nem szereplők	0	0	0	0	3	1	4
B	Jelentésben szereplők	0	0	0	5	15	13	33
	Jelentésben nem szereplők	0	0	0	0	2	0	2
C	Jelentésben szereplők	0	0	2	6	18	7	33
	Jelentésben nem szereplők	0	0	0	1	0	0	1
D	Jelentésben szereplők	0	0	1	14	8	7	30
	Jelentésben nem szereplők	0	0	0	1	0	0	1
E	Jelentésben szereplők	0	0	1	4	16	13	34
	Jelentésben nem szereplők	0	0	0	0	0	1	1
Összesen	Jelentésben szereplők	0	0	5	35	75	44	159
	Jelentésben nem szereplők	0	0	0	2	5	2	9

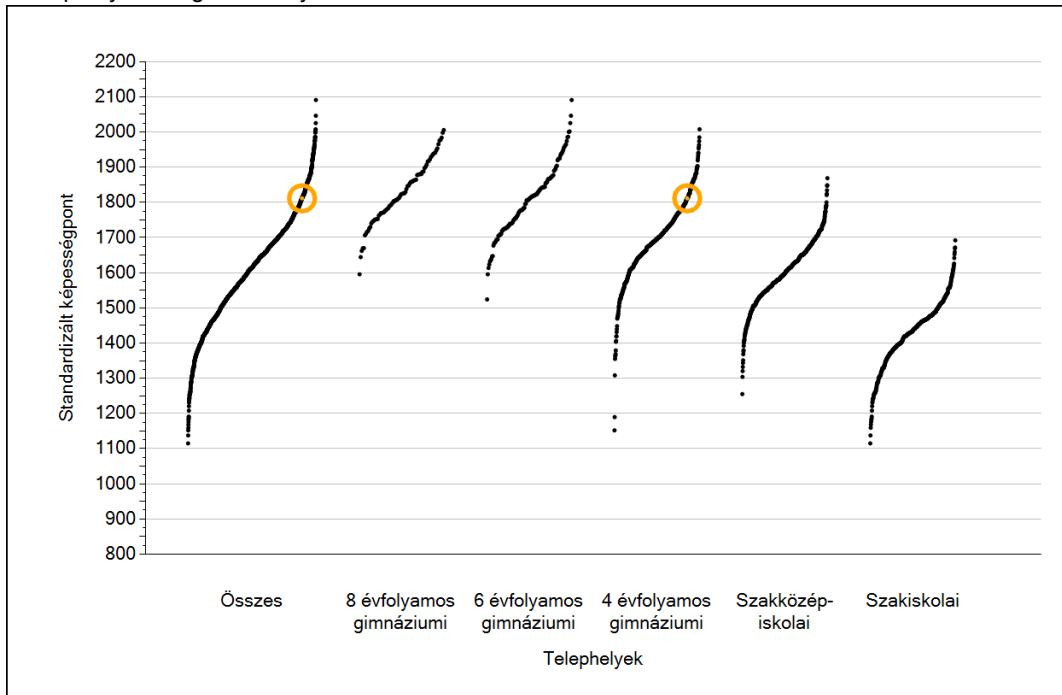


Matematika

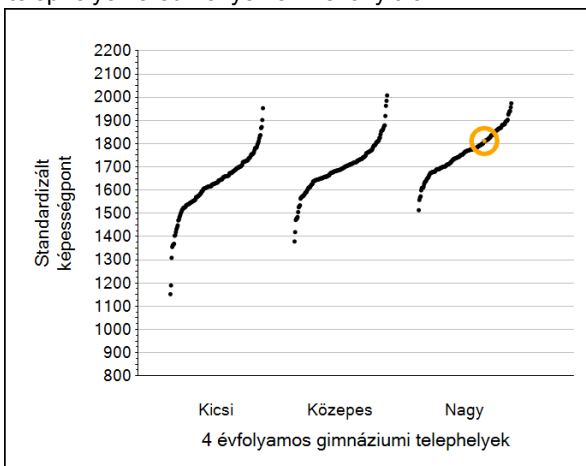
1a

Átlageredmények

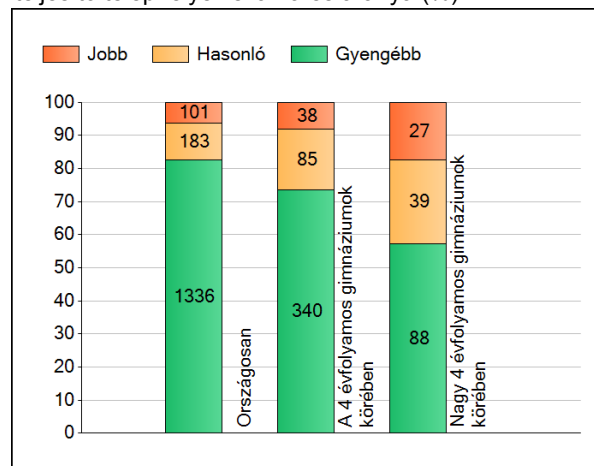
A telephelyek átlageredményeinek összehasonlítása



Az Önök eredményei a 4 évfolyamos gimnáziumi telephelyek eredményeihez viszonyítva



A szignifikánsan jobban, hasonlóan, illetve gyengébben teljesítő telephelyek száma és aránya (%)



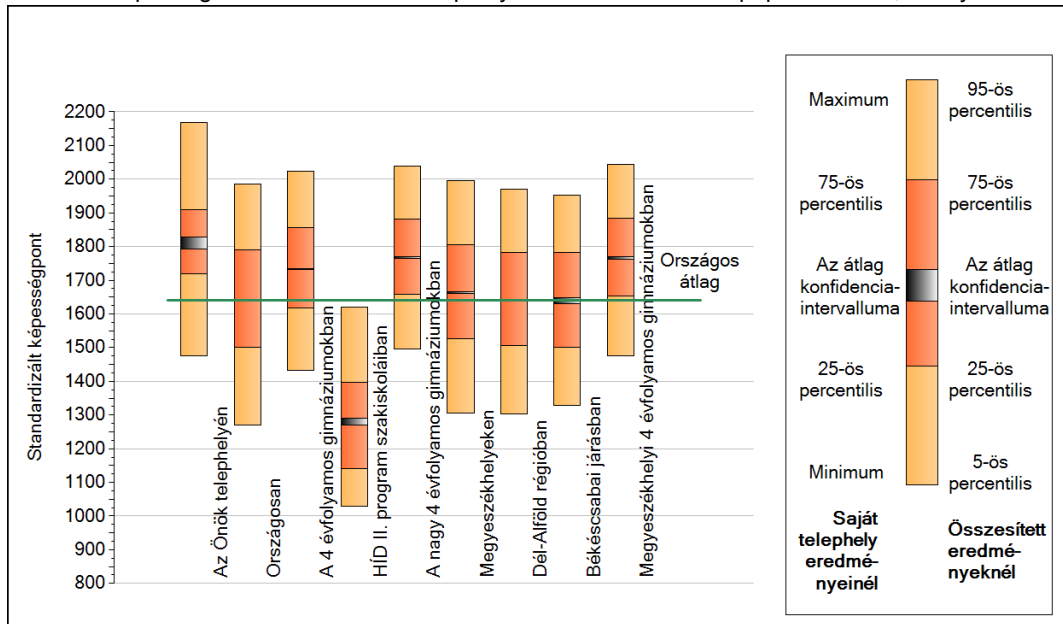
A tanulók átlageredménye és az átlag megbízhatósági tartománya (konfidencia-intervalluma)

Az Önök telephelyén	1812 (1793;1828)	
Országosan	1641 (1640;1642)	
8 évfolyamos gimnáziumokban	1841 (1835;1847)	
6 évfolyamos gimnáziumokban	1826 (1822;1831)	
4 évfolyamos gimnáziumokban	1733 (1732;1735)	
Szakközépiskolákban	1625 (1623;1627)	Kis 4 évf. gimn.
Szakiskolákban	1428 (1426;1431)	Közepes 4 évf. gimn.
HÍD II. program szakiskoláiban	1281 (1271;1291)	Nagy 4 évf. gimn.
		1639 (1633;1643)
		1699 (1695;1702)
		1767 (1765;1770)

1b

A képességeloszlás néhány jellemzője

A tanulók képességeloszlása az Önök telephelyén és azokban a részpopulációkban, amelyekbe Önök is tartoznak

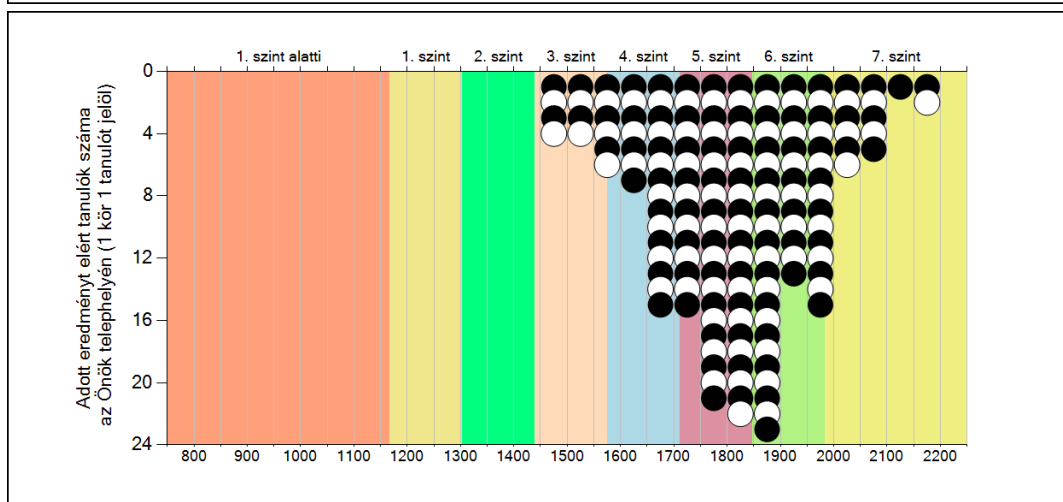
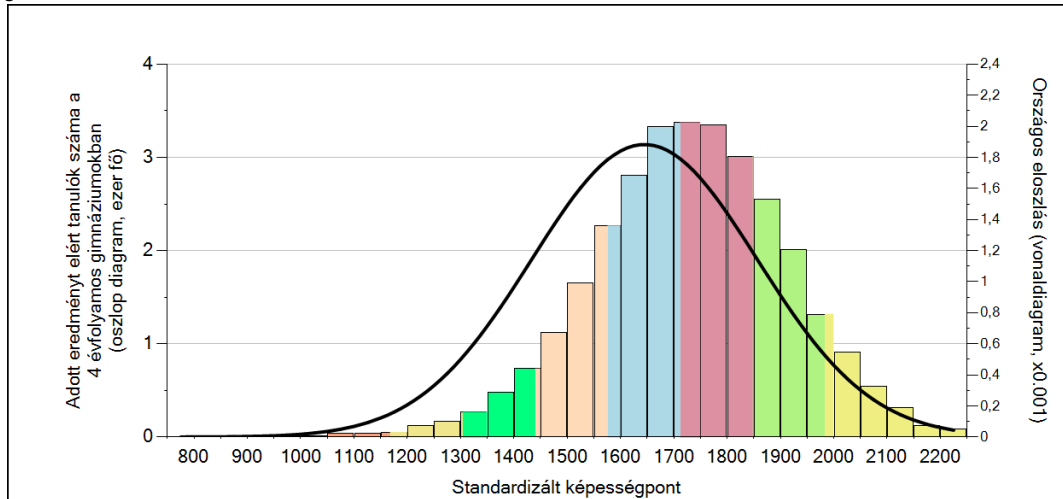


A tanulók képességeloszlása az egyes részpopulációkban

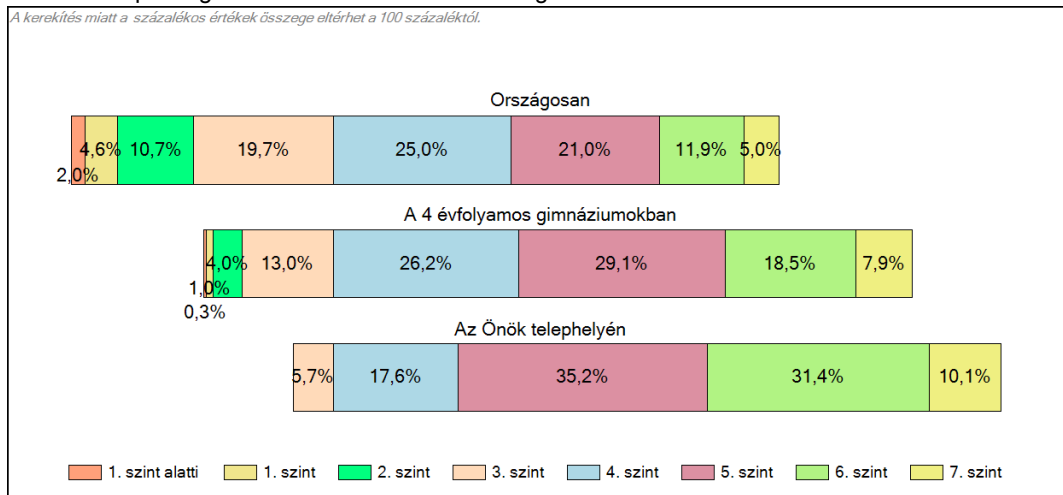
	Min. / 5-ös perc.	25-ös perc.	Átlag (konf. int.)	75-ös perc.	Max. / 95-ös perc.
Az Önök telephelyén	1476	1720	1812 (1793;1828)	1908	2167
Országosan	1269	1500	1641 (1640;1642)	1789	1985
A 4 évfolyamos gimnáziumokban	1433	1617	1733 (1732;1735)	1855	2023
HÍD II. program szakiskoláiban	1030	1142	1281 (1271;1291)	1398	1620
A nagy 4 évfolyamos gimnáziumokban	1495	1657	1767 (1765;1770)	1882	2040
Megyeszékhelyeken	1306	1527	1663 (1661;1665)	1806	1996
Dél-Alföld régióban	1304	1505	1641 (1637;1643)	1782	1969
Békéscsabai járásban	1329	1502	1638 (1631;1648)	1781	1952
Megyeszékhelyi 4 évfolyamos gimnáziumokban	1475	1654	1766 (1763;1769)	1885	2045

1c Képességeloszlás

Az országos eloszlás, valamint a tanulók eredményei a 4 évfolyamos gimnáziumokban és az Önök 4 évfolyamos gimnáziumában



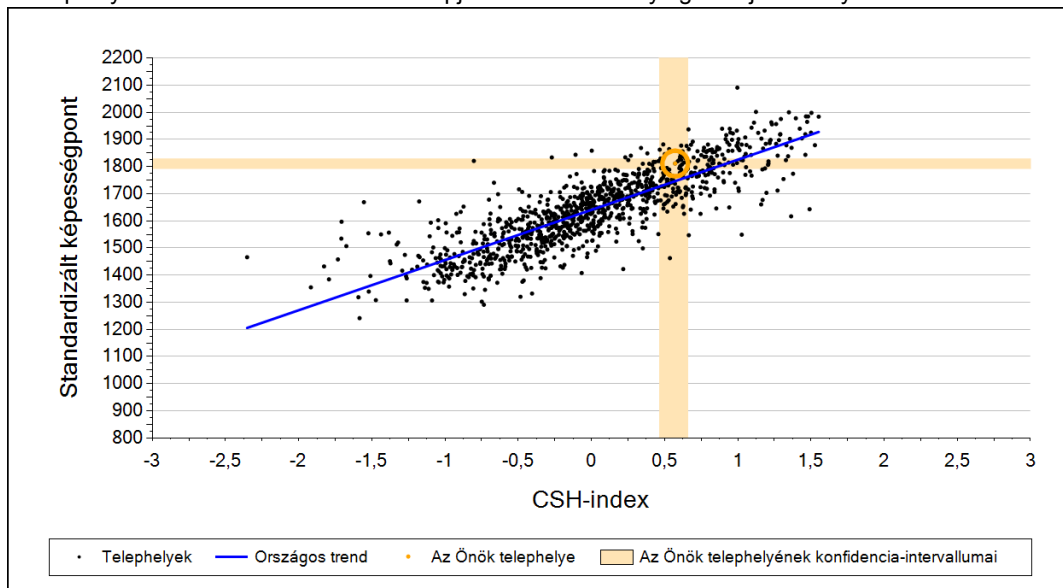
A tanulók képességszintek szerinti százalékos megoszlása



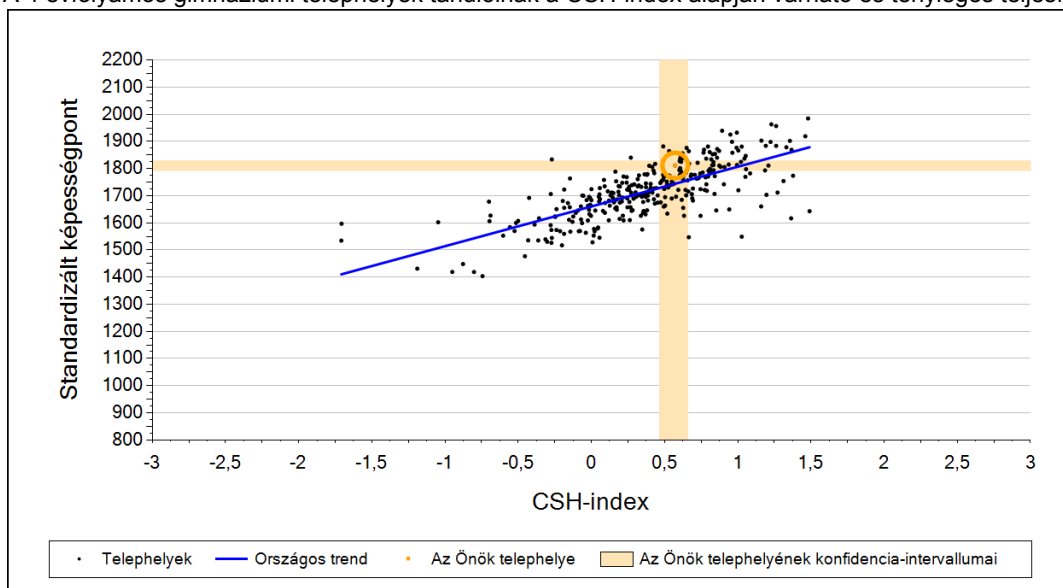
2a

Átlageredmény a CSH-index tükrében*

A telephelyek tanulóinak a CSH-index alapján várható és tényleges teljesítménye



A 4 évfolyamos gimnáziumi telephelyek tanulóinak a CSH-index alapján várható és tényleges teljesítménye



Telephelyeik eredménye a regressziós becslés alapján várható eredmény tükrében

Telephelyük tényleges eredménye	1812	(1793;1828)
Várható eredmény az összes telephelyre illesztett regressziós egyenes alapján	1746	(a tényleges eredmény ennél szignifikánsan jobb)
Várható eredmény a 4 évfolyamos gimnáziumi telephelyekre illesztett regressziós egyenes alapján	1744	(a tényleges eredmény ennél szignifikánsan jobb)

A CSH-index átlagértéke és az átlag megbízhatósági tartománya

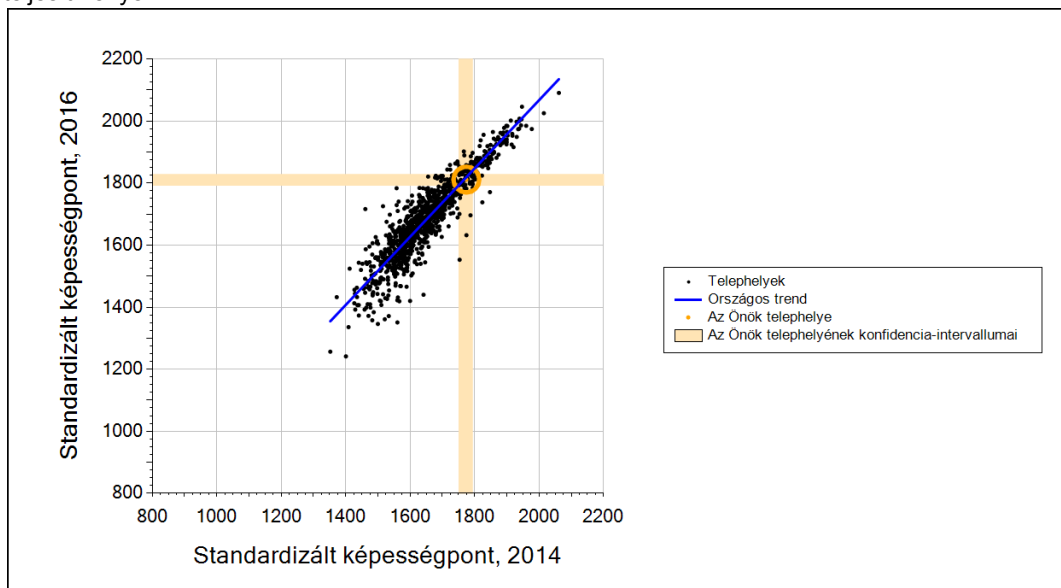
Az Önök telephelyén	0,572	(0,461;0,658)
Országosan	0,037	(0,030;0,040)
4 évfolyamos gimnáziumokban	0,473	(0,460;0,480)

* Csak azok a telephelyek szerepelnek az ábrákon, amelyeken legalább a diákok kétharmadára és legalább tíz tanulóra kiszámítható a CSH-index, és a CSH-indexszel rendelkező diákok átlaga belesik az összes diák képességátlagának konfidencia-intervallumába mindkét felmért terület esetében.

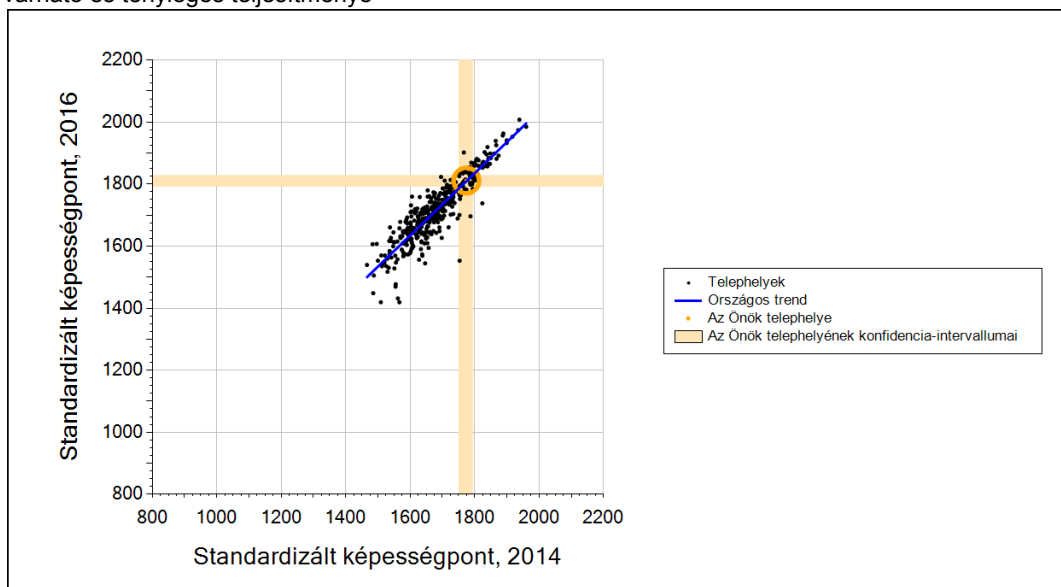
2b

Átlageredmény a tanulók korábbi eredményének tükrében*

A telephely tanulóinak a két évvel korábbi mérésben elért átlageredményük alapján várható és tényleges teljesítménye



A 4 évfolyamos gimnáziumi telephelyek tanulóinak a két évvel korábbi mérésben elért átlageredményük alapján várható és tényleges teljesítménye



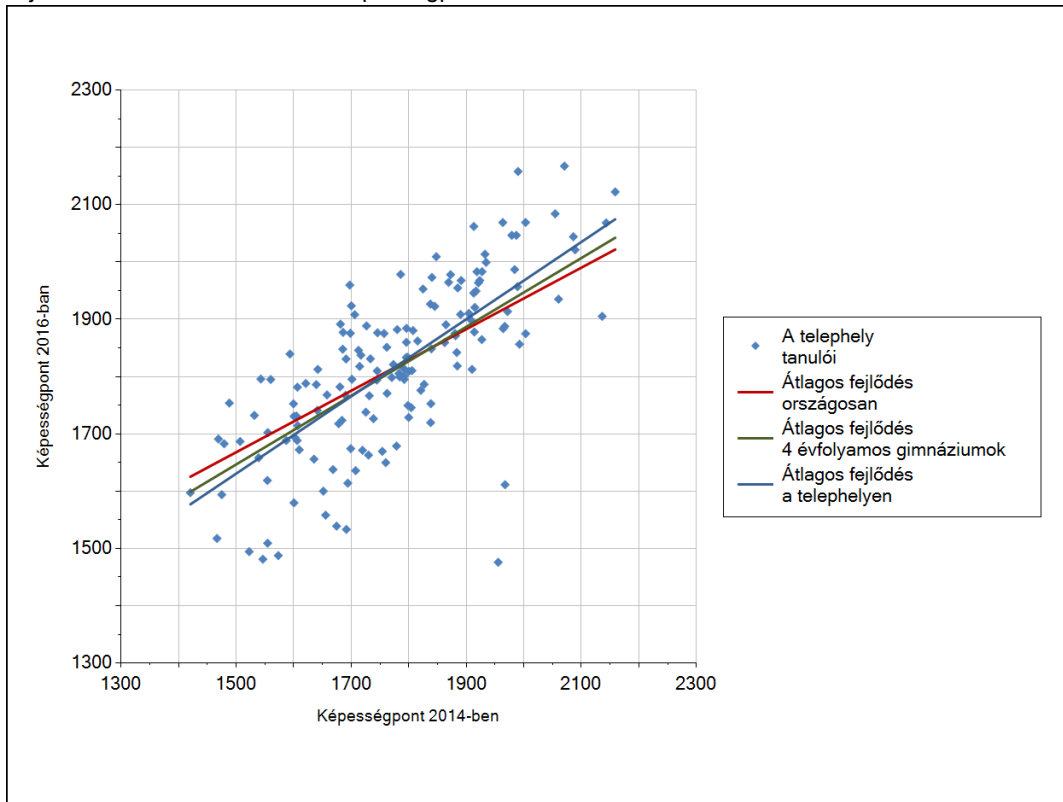
Telephelyeik eredménye a regressziós becslés alapján várható eredmény tükrében

Telephelyük 2016-os eredménye	1812	(1793;1828)
Telephelyük tanulóinak 2014-es átlageredménye	1774	(1751;1793)
Várható eredmény az összes telephelyre illesztett regressziós egyenes alapján	1819	(a tényleges eredmény ettől nem különbözik szignifikánsan)
Várható eredmény a 4 évfolyamos gimnáziumi telephelyekre illesztett regressziós egyenes alapján	1809	(a tényleges eredmény ettől nem különbözik szignifikánsan)

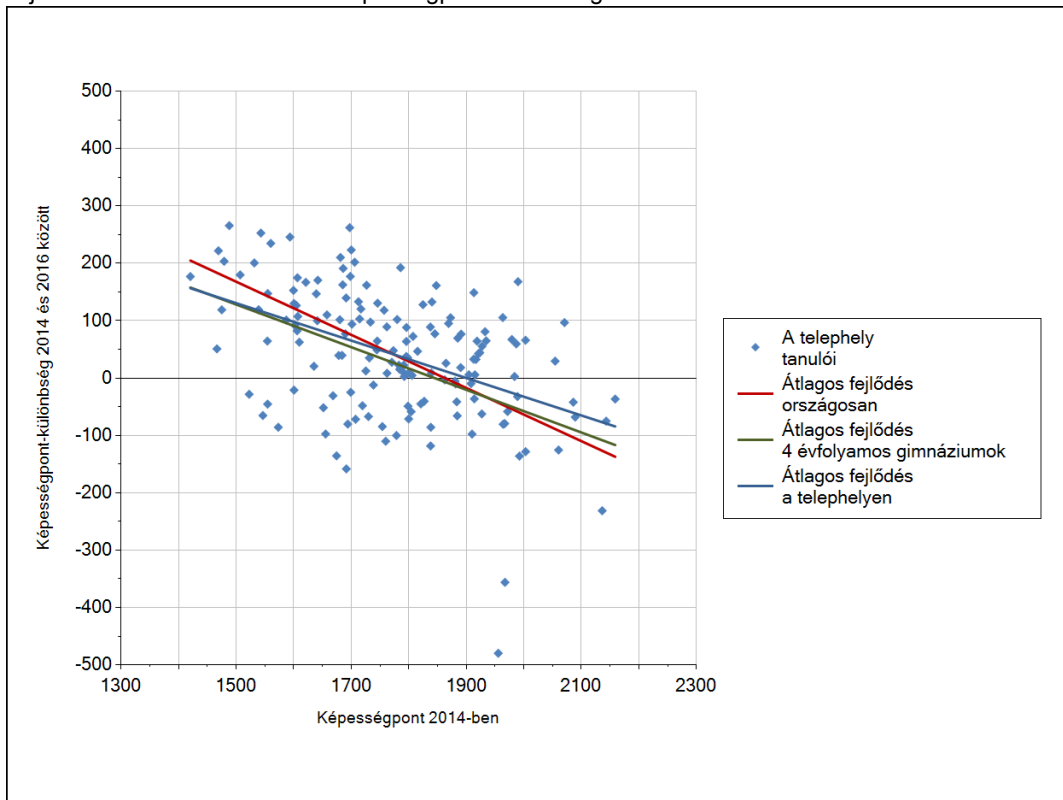
* Csak azok a telephelyek szerepelnek az ábrán, amelyek esetében legalább a tanulók kétharmada és legalább tíz tanuló megírta a két évvel korábbi mérést, és amelyeken a korábbi eredménnyel rendelkező diákok e mérésbeli átlaga beleesik az összes diák e mérésben elért képességátlagának konfidencia-intervallumába mindkét területen.

3a A tanulók fejlődése a telephelyen

Fejlődés 2014 és 2016 között - képességpontok



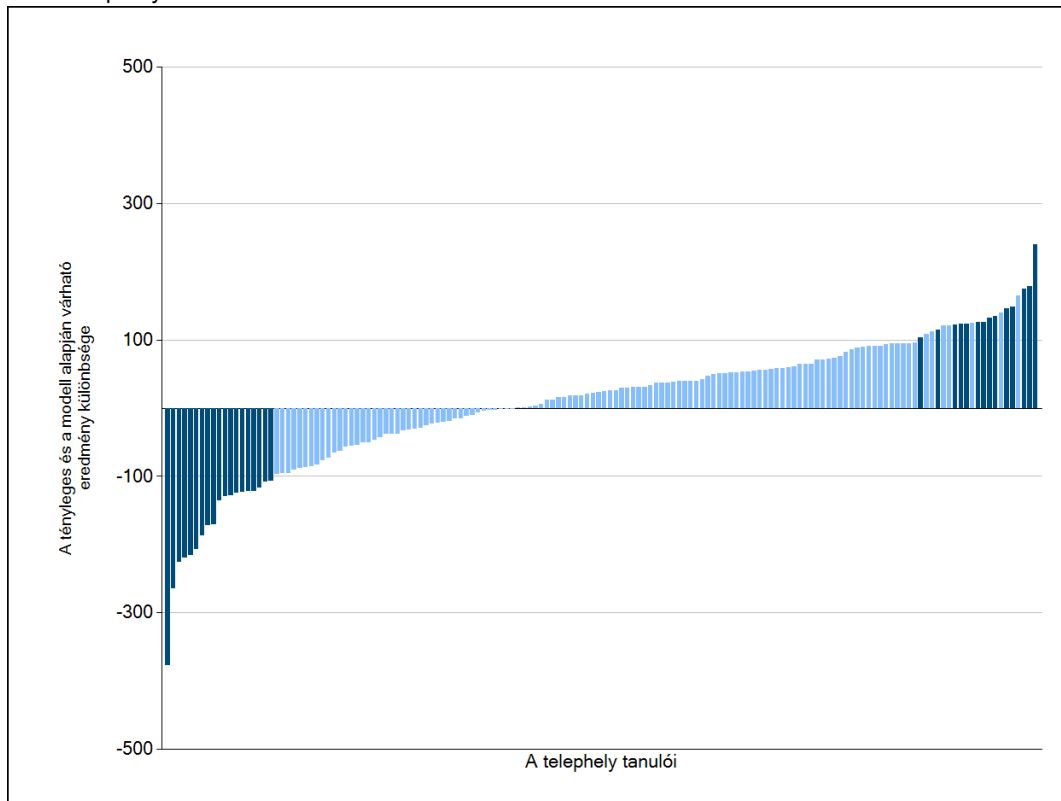
Fejlődés 2014 és 2016 között - képességpont-különbségek



3b

A tanulók egyéni fejlődése a komplex fejlődési modell alapján*

A tanulók tényleges eredménye és a komplex modell alapján becsült, várható eredménye közötti különbségek az Önök telephelyén



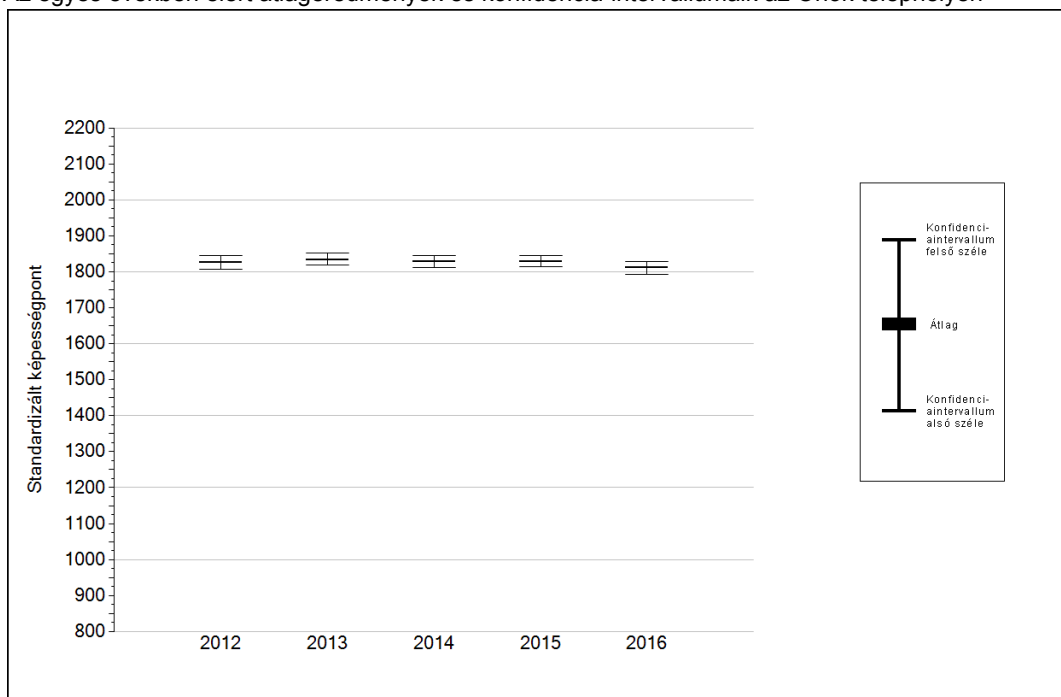
Sötétebb színnel jelöltük, ha a tanuló eredménye szignifikánsan különbözik a komplex fejlődési modell alapján várható eredménytől.

* A komplex fejlődési modellben a tanulók becsült, várható eredményének meghatározásakor a tanuló korábbi eredményei mellett a fejlődést befolyásoló egyéb tényezőket is figyelembe veszünk. Ilyenek pl. a szociális, gazdasági és kulturális háttérét mérő jellemzők, a tanuló neme, az osztály és a telephely tanulóinak két évvel korábbi átlageredménye, valamint a telephely alapvető jellemzői, mint a képzési forma és a település típusa. A becsült érték tehát azt jelképezi, hogy a hasonló családi háttérű, ugyanolyan nemű tanulók, akiknek két évvel korábbi eredménye hasonló volt, emellett 2016-ban hasonló osztályba és telephelyre jártak, átlagosan milyen eredményt értek el a 2016. évi felmérésben. A modellről bővebben az Útmutató a telephelyi jelentés ábráinak értelmezéséhez dokumentumban olvashatnak.

4a

Az átlageredmény alakulása a 10. évfolyamon*

Az egyes években elért átlageredmények és konfidencia-intervallumaik az Önök telephelyén



Év	Átlag (konf. int.)	A 2016. évi eredmény és a korábbi évek eredményei közötti különbség (konf.int.)
2016	1812 (1793;1828)	-
2015	1829 (1814;1846)	-17 (-47;10)
2014	1829 (1811;1844)	-17 (-47;13)
2013	1834 (1819;1852)	-22 (-52;5)
2012	1826 (1806;1844)	-15 (-44;16)

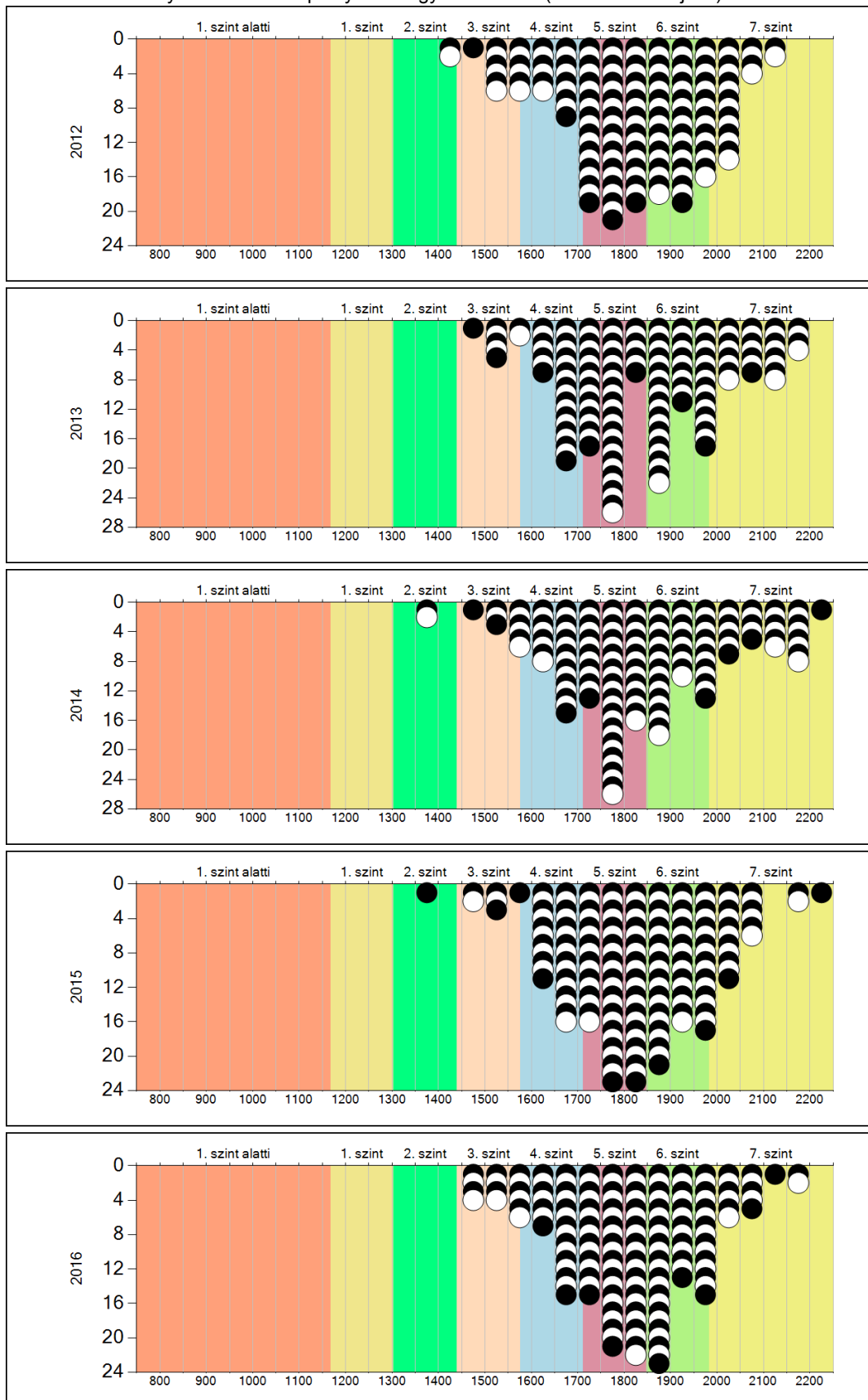
- A 2016. évi eredmény szignifikánsan magasabb
- Nincs szignifikáns változás a 2016. évi eredményekben
- A 2016. évi eredmény szignifikánsan alacsonyabb

* A FIT – jelentésben 2012-től kezdődően a 95%-os megbízhatósági tartományokat tüntetjük fel, ezért a 2011. évi vagy annál régebbi átlageredmények esetében a táblázatban látható megbízhatósági tartomány szélesebb a 2012. évnél korábbi jelentésekben szereplő 90%-os megbízhatósági tartománynál.

4b

A képességeloszlás alakulása a 10. évfolyamon

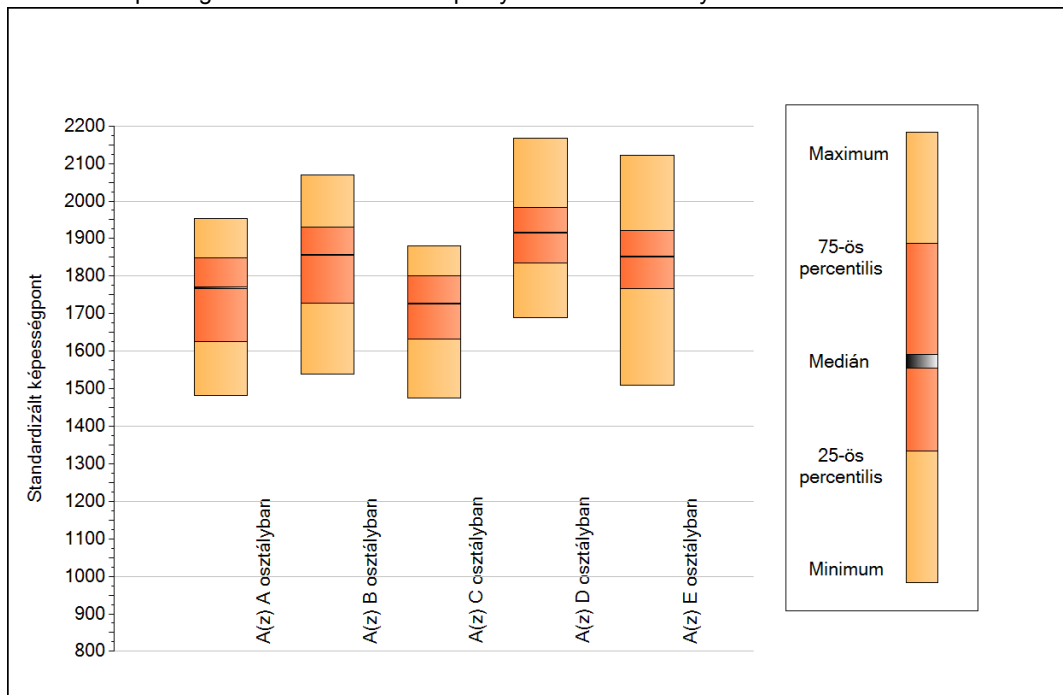
A tanulók eredményei az Önök telephelyén az egyes években (1 kör 1 tanulót jelöl)



5a

A képességeloszlás néhány jellemzője osztályonként

A tanulók képességeloszlása az Önök telephelyén működő osztályokban



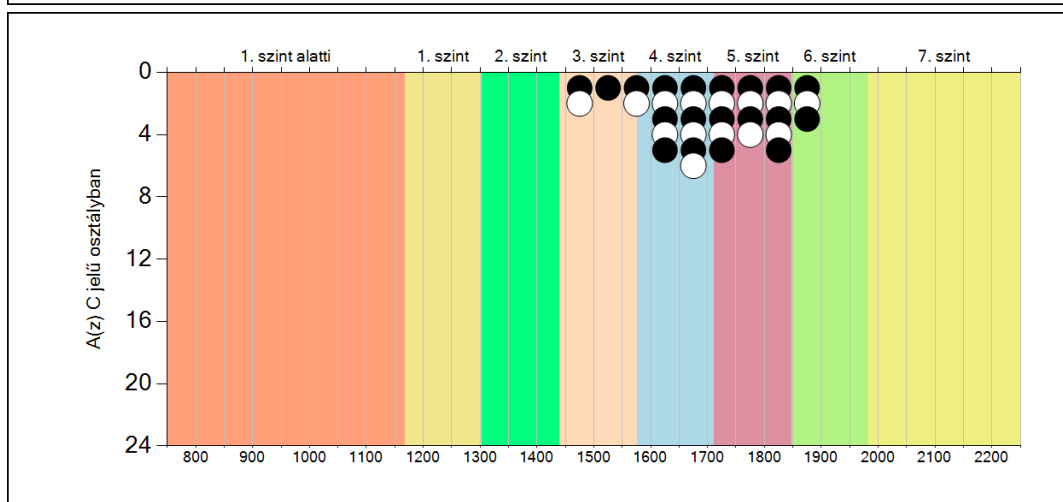
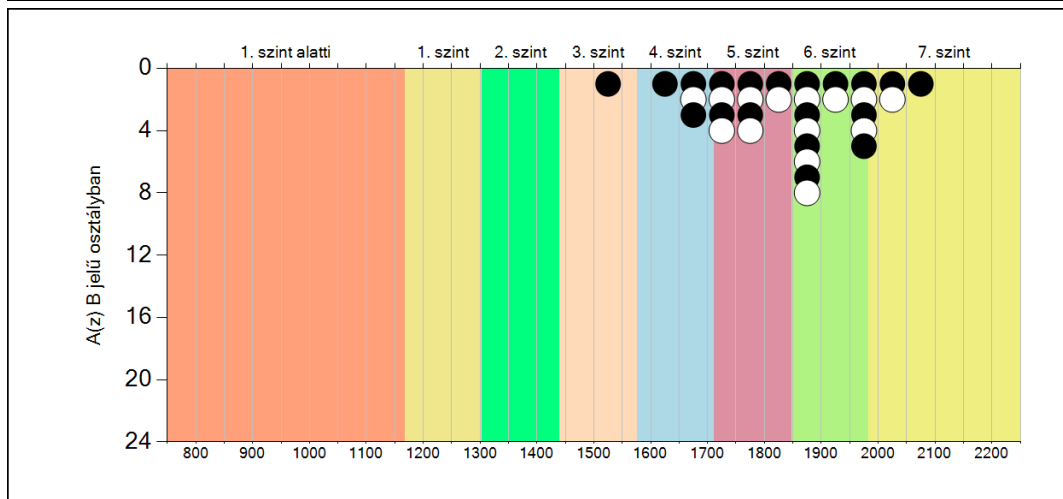
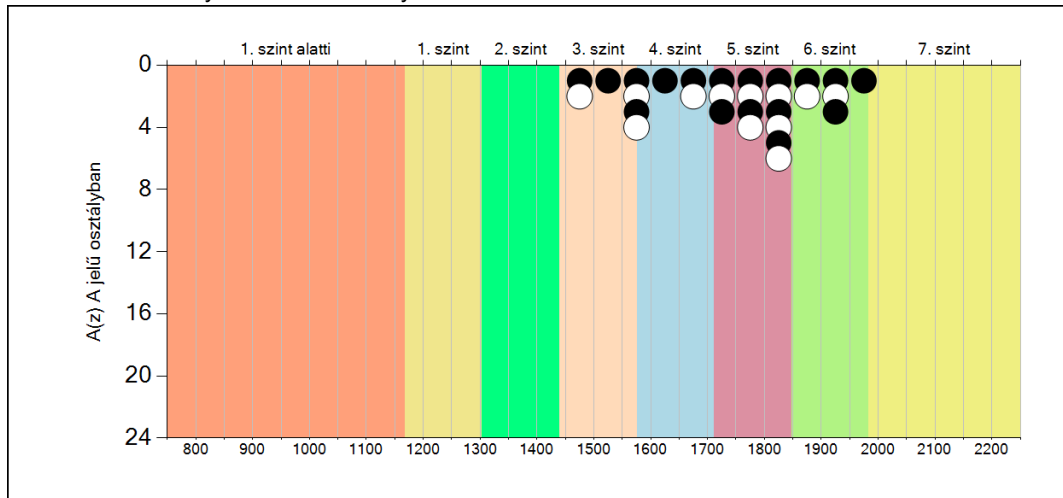
A tanulók képességeloszlása az Önök osztályaiban

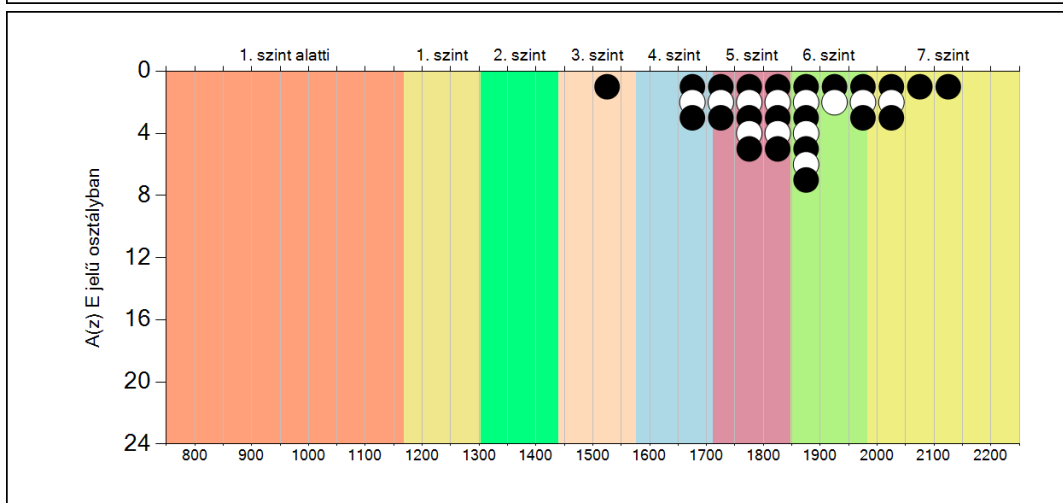
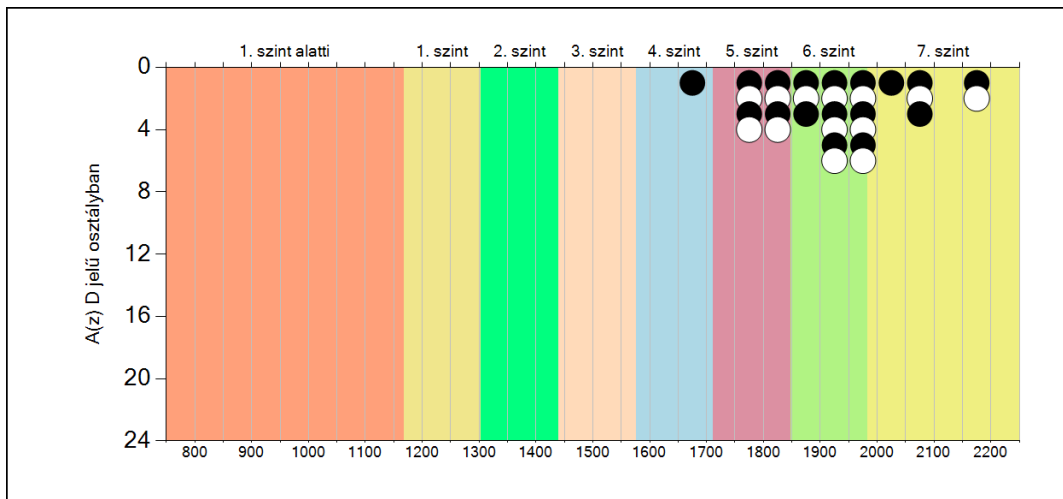
	Minimum	25 percent.	Medián	75 percent.	Maximum
A(z) A osztályban	1481	1626	1768	1848	1953
A(z) B osztályban	1539	1727	1857	1931	2069
A(z) C osztályban	1476	1633	1726	1801	1880
A(z) D osztályban	1688	1834	1916	1983	2167
A(z) E osztályban	1509	1767	1852	1921	2122

5b

A képességeloszlás osztályonként

A tanulók eredményei az Önök osztályaiban

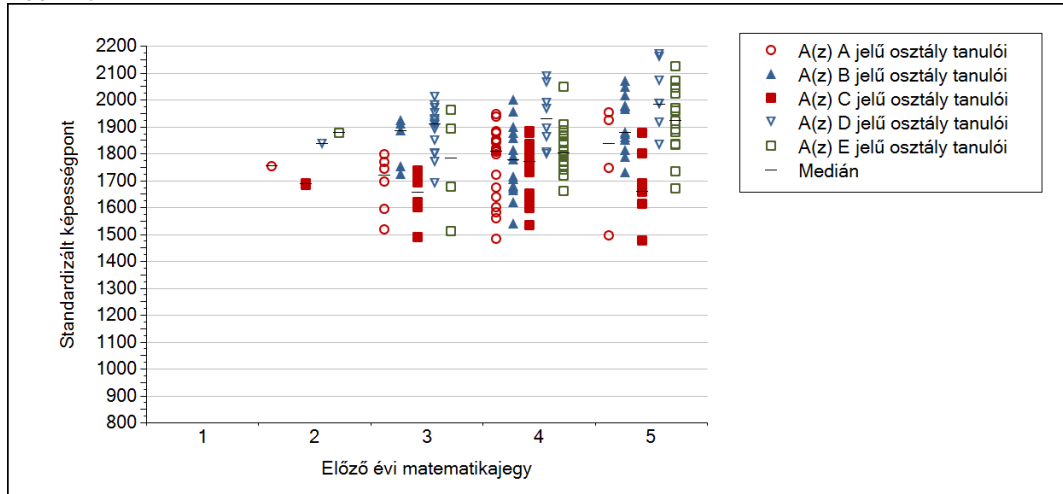




5c

A képességeloszlás az előző év végi matematikajegy függvényében

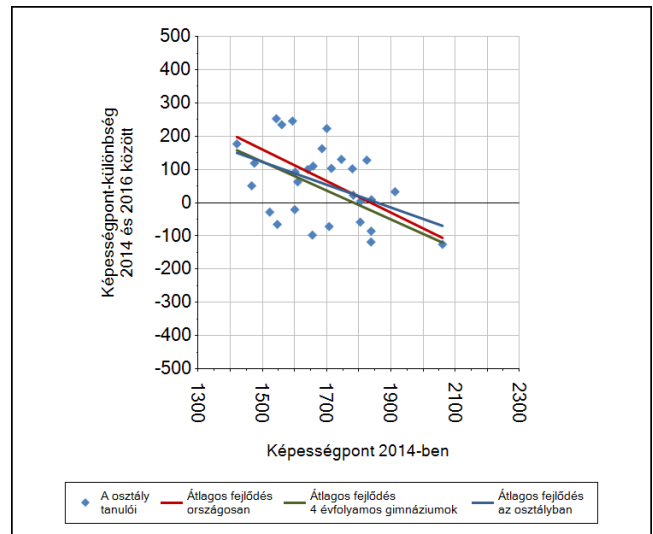
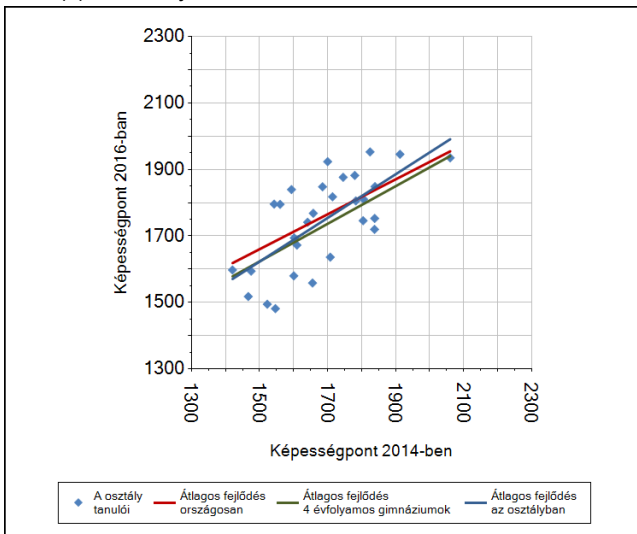
A tanulók képességeloszlása az Önök telephelyén működő osztályokban az előző év végi matematikajegy függvényében



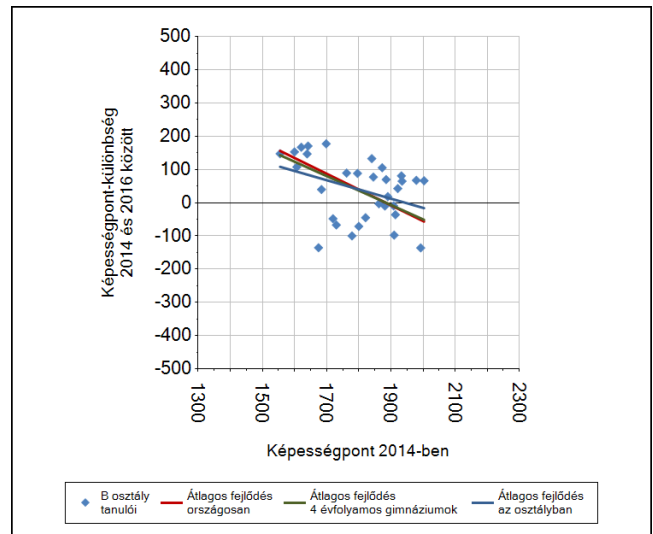
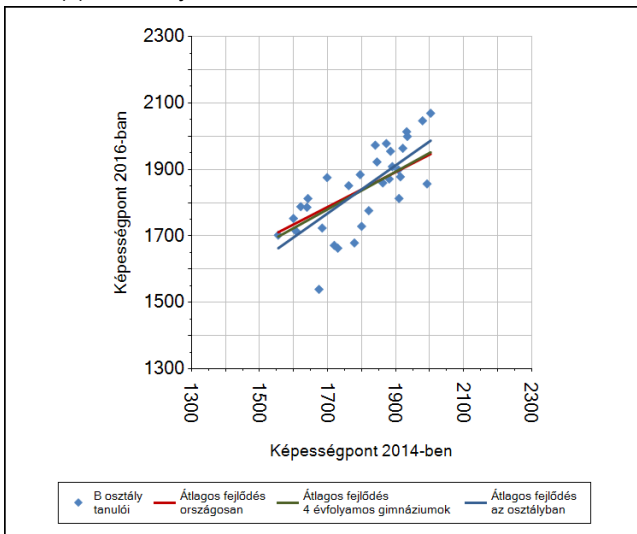
	Előző év végi matematikajegy	Minimum	Medián	Maximum
A(z) A jelű osztály	1	-	-	-
	2	1753	1753	1753
	3	1518	1717	1796
	4	1481	1808	1946
	5	1494	1835	1953
A(z) B jelű osztály	1	-	-	-
	2	-	-	-
	3	1724	1884	1923
	4	1539	1776	1999
	5	1729	1878	2069
A(z) C jelű osztály	1	-	-	-
	2	1683	1685	1687
	3	1488	1655	1734
	4	1533	1768	1880
	5	1476	1658	1875
A(z) D jelű osztály	1	-	-	-
	2	1834	1834	1834
	3	1688	1908	2009
	4	1795	1927	2084
	5	1831	1983	2167
A(z) E jelű osztály	1	-	-	-
	2	1875	1875	1875
	3	1509	1783	1960
	4	1660	1802	2047
	5	1670	1921	2122

6a A tanulók fejlődése osztályonként

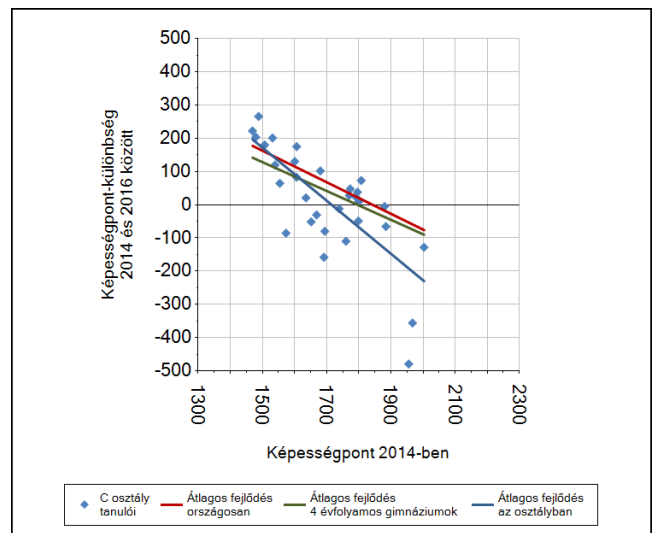
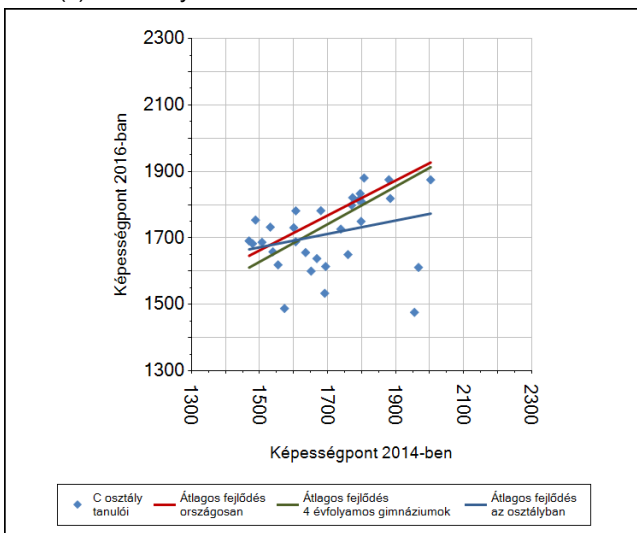
A(z) A osztály tanulói



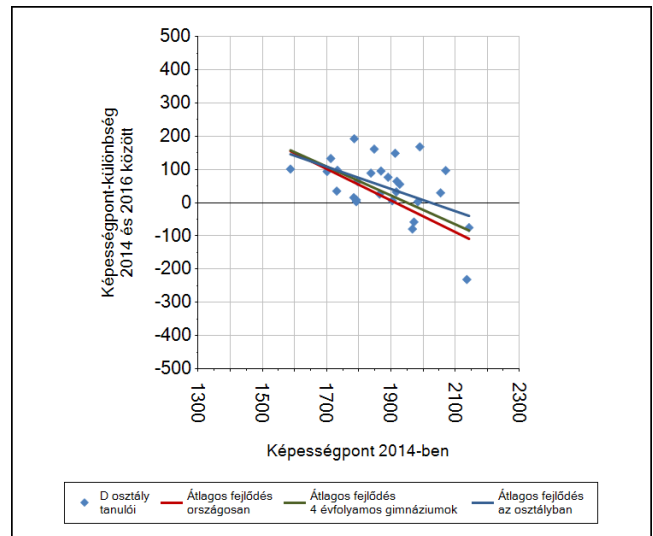
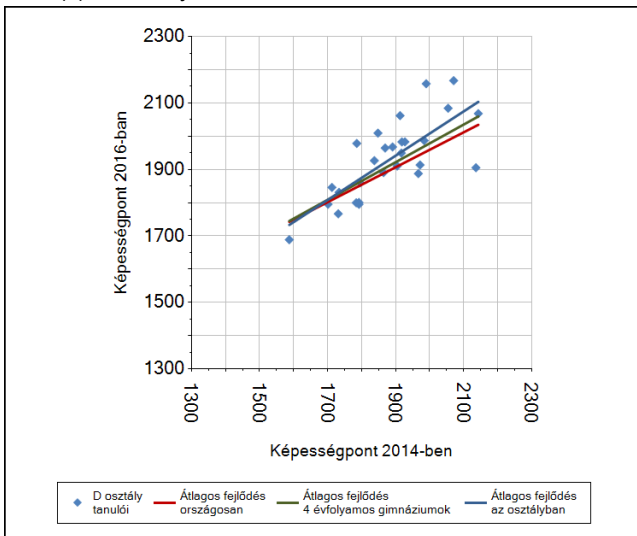
A(z) B osztály tanulói



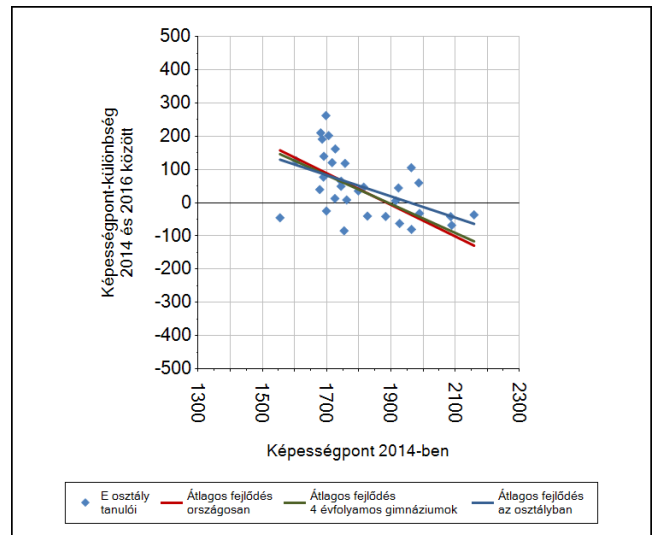
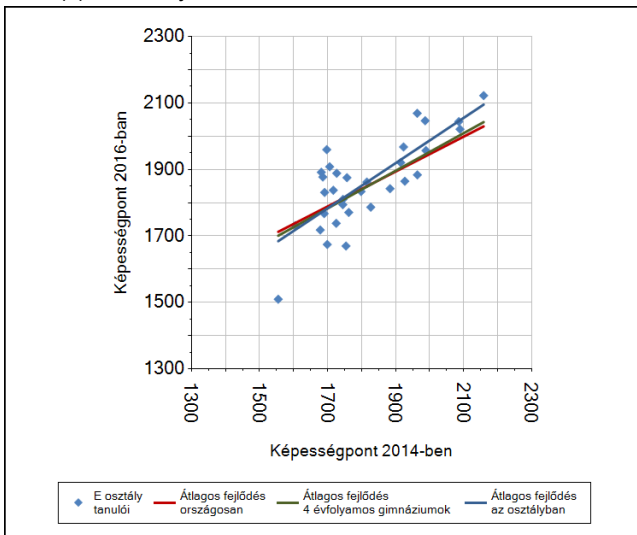
A(z) C osztály tanulói



A(z) D osztály tanulói



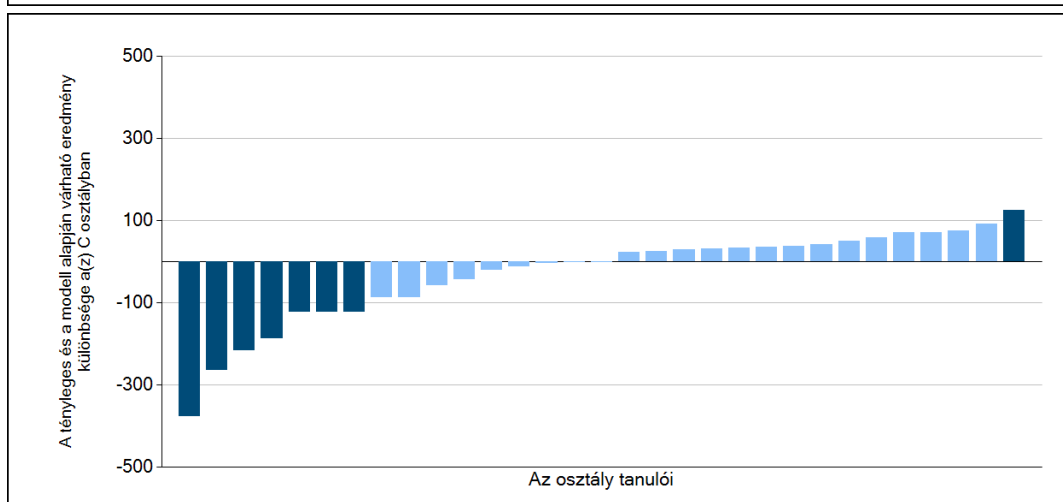
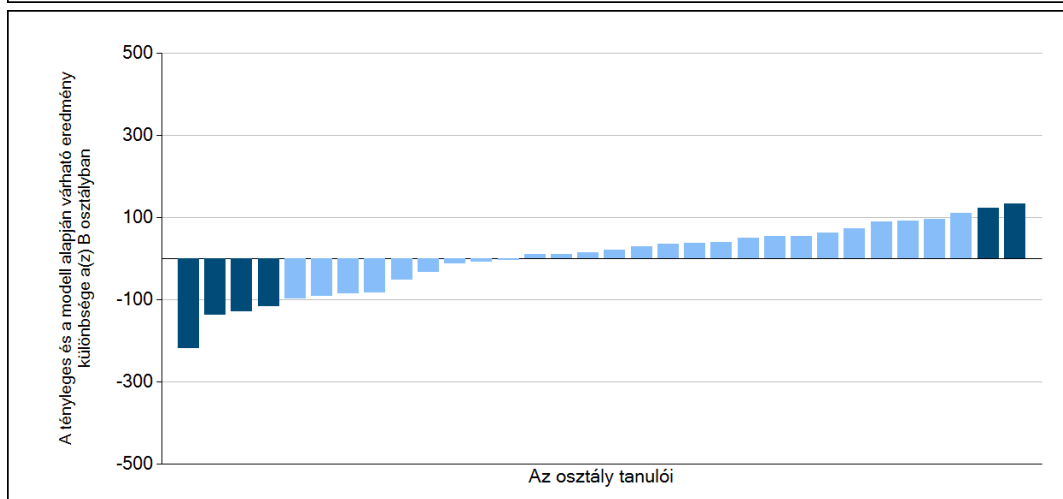
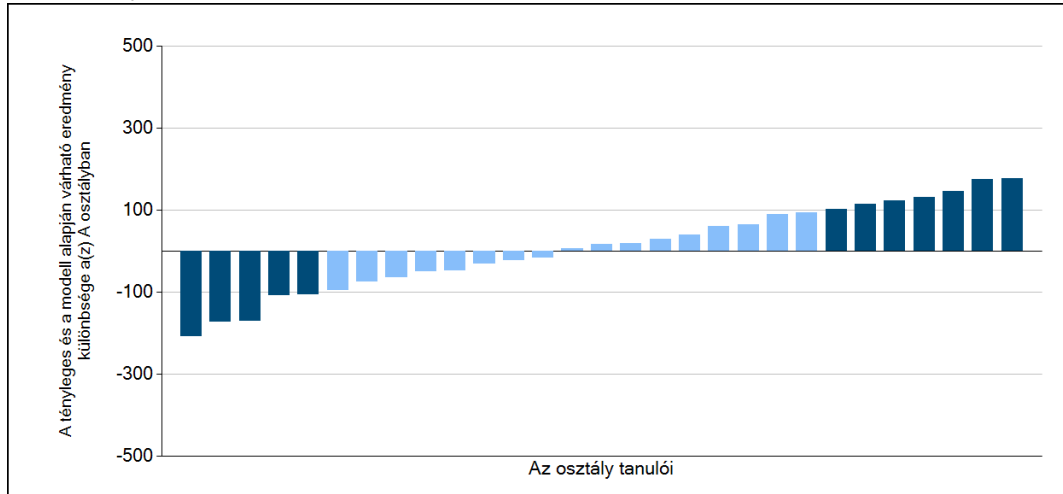
A(z) E osztály tanulói

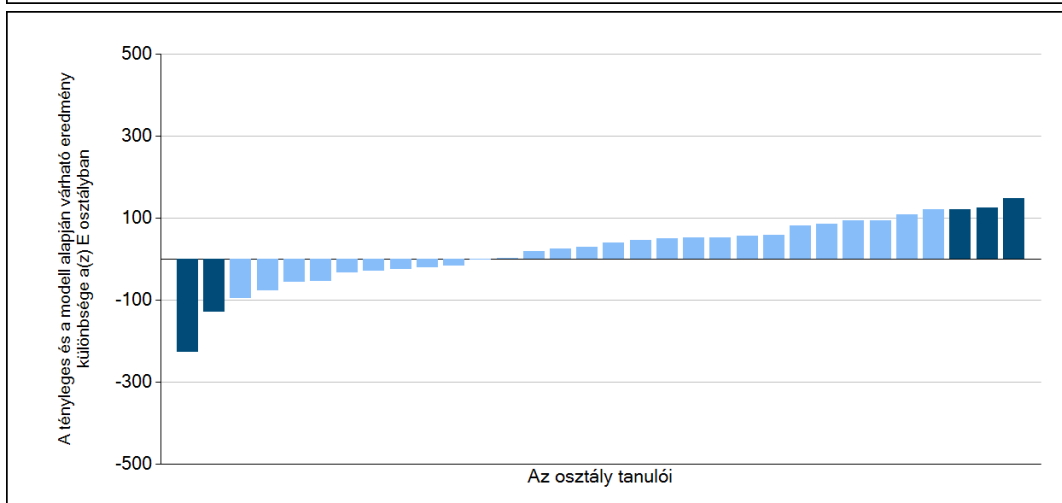
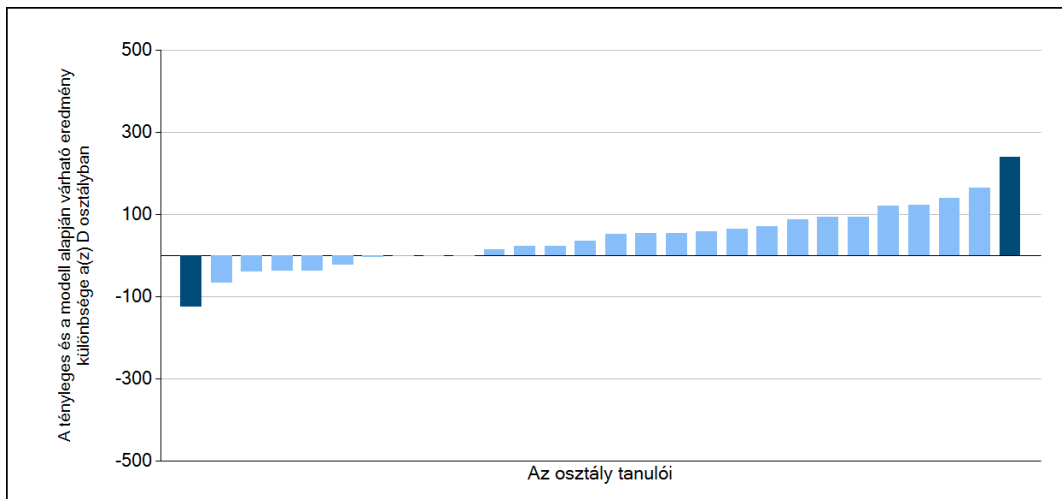


6b

A tanulók egyéni fejlődése a komplex fejlődési modell alapján osztályonként*

A tanulók tényleges eredménye és a komplex modell alapján becsült, várható eredménye közötti különbségek az Önök osztályaiban





Sötétebb színnel jelöltük, ha a tanuló eredménye szignifikánsan különbözik a komplex fejlődési modell alapján várható eredménytől.

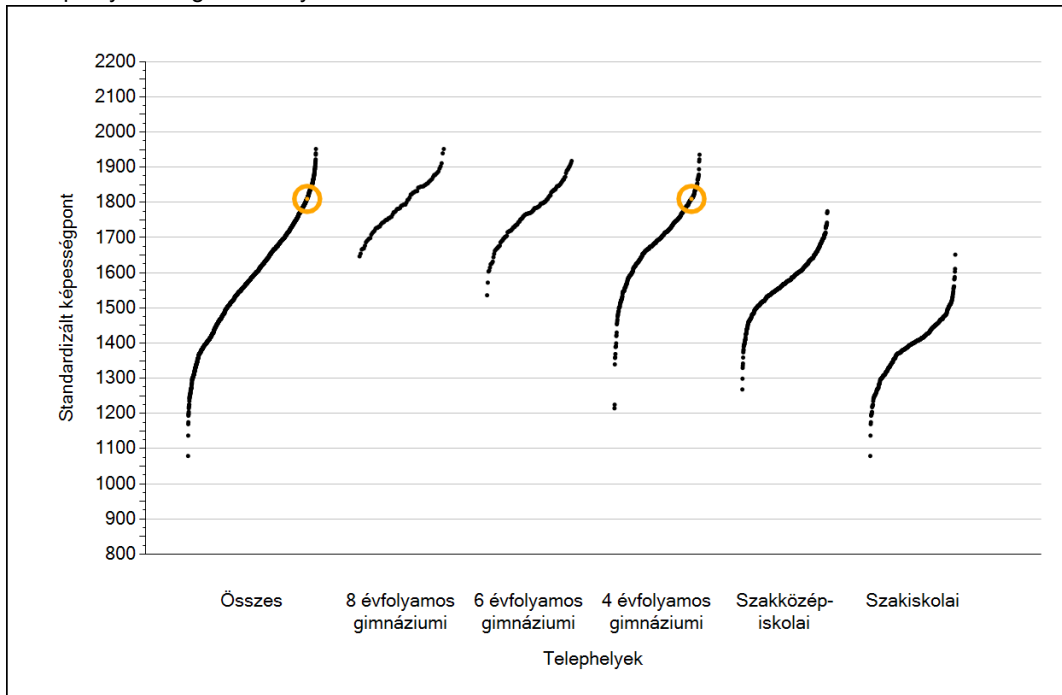
* A komplex fejlődési modellben a tanulók becsült, várható eredményének meghatározásakor a tanuló korábbi eredményei mellett a fejlődést befolyásoló egyéb tényezőket is figyelembe veszünk. Ilyenek pl. a szociális, gazdasági és kulturális háttérét mérő jellemzők, a tanuló neve, az osztály és a telephely tanulóinak két évvel korábbi átlageredménye, valamint a telephely alapvető jellemzői, mint a képzési forma és a település típusa. A becsült érték tehát azt jelképezi, hogy a hasonló családi háttérű, ugyanolyan nemű tanulók, akiknek két évvel korábbi eredménye hasonló volt, emellett 2016-ban hasonló osztályba és telephelyre jártak, átlagosan milyen eredményt értek el a 2016. évi felmérésben. A modellről bővebben az Útmutató a telephelyi jelentés ábráinak értelmezéséhez dokumentumban olvashatnak.



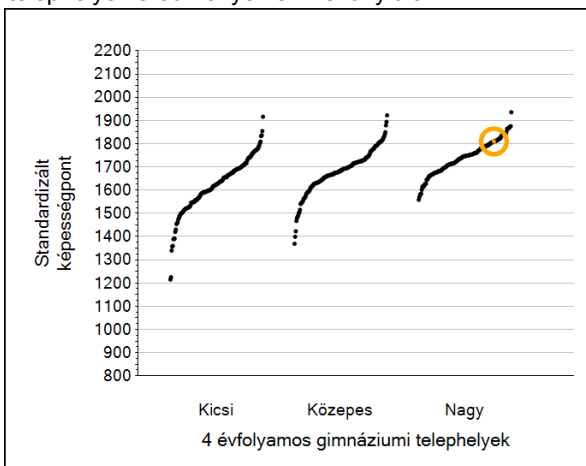
Szövegértés

1a Átlageredmények

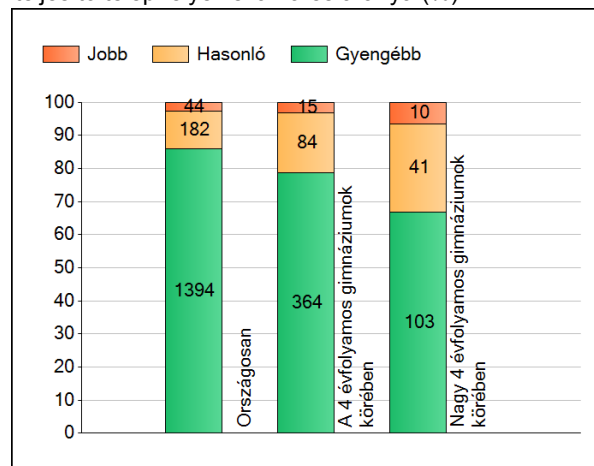
A telephelyek átlageredményeinek összehasonlítása



Az Önök eredményei a 4 évfolyamos gimnáziumi telephelyek eredményeihez viszonyítva



A szignifikánsan jobban, hasonlóan, illetve gyengébben teljesítő telephelyek száma és aránya (%)



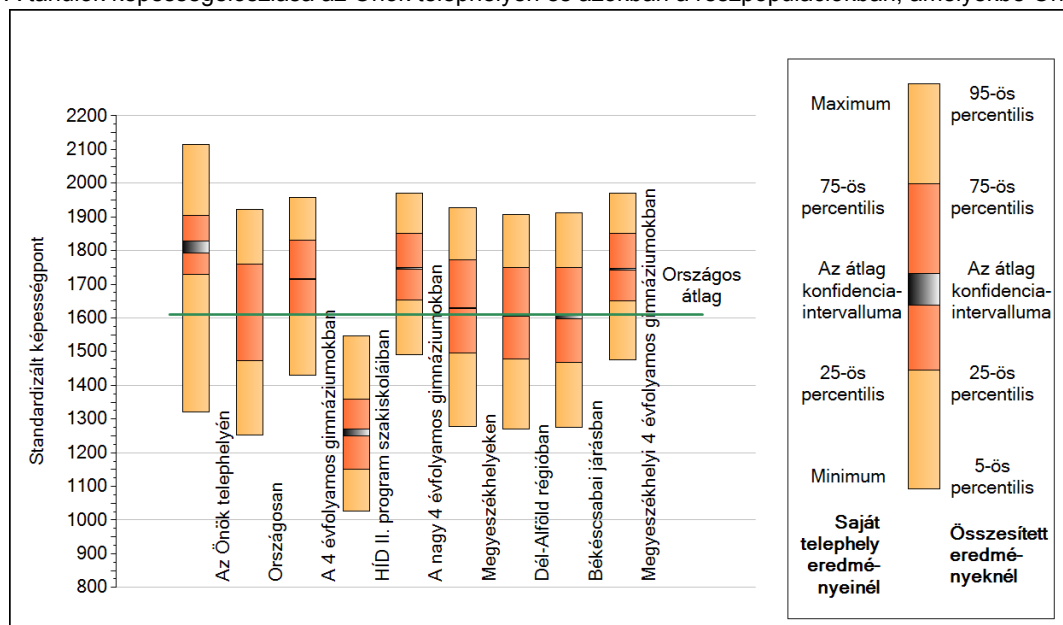
A tanulók átlageredménye és az átlag megbízhatósági tartománya (konfidencia-intervalluma)

Az Önök telephelyén	1810 (1792;1828)	
Országosan	1610 (1609;1611)	
8 évfolyamos gimnáziumokban	1802 (1797;1807)	
6 évfolyamos gimnáziumokban	1782 (1779;1785)	
4 évfolyamos gimnáziumokban	1716 (1714;1718)	
Szakközépiskolákban	1589 (1588;1591)	Kis 4 évf. gimn.
Szakiskolákban	1390 (1388;1393)	Közepes 4 évf. gimn.
HÍD II. program szakiskoláiban	1260 (1250;1270)	Nagy 4 évf. gimn.
		1630 (1625;1636)
		1685 (1682;1688)
		1747 (1745;1748)

1b

A képességeloszlás néhány jellemzője

A tanulók képességeloszlása az Önök telephelyén és azokban a részpopulációkban, amelyekbe Önök is tartoznak

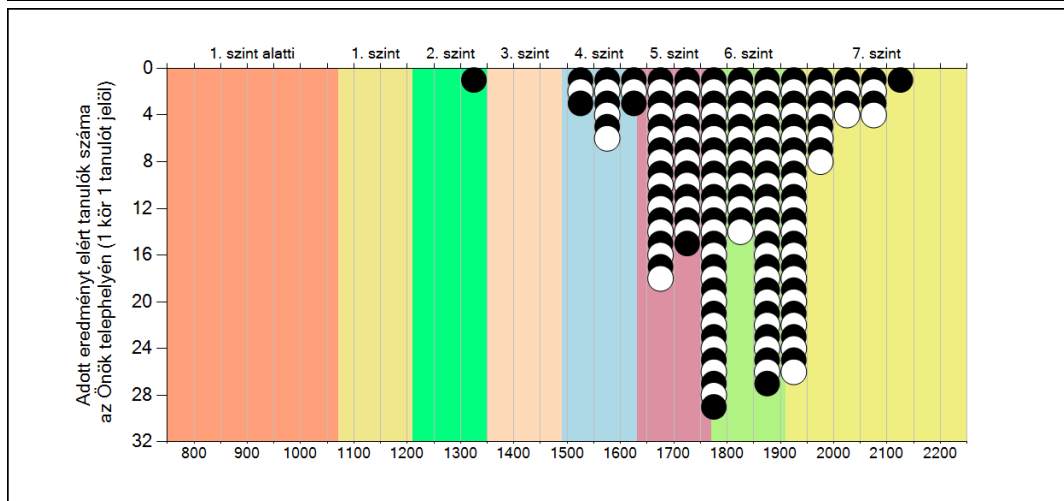
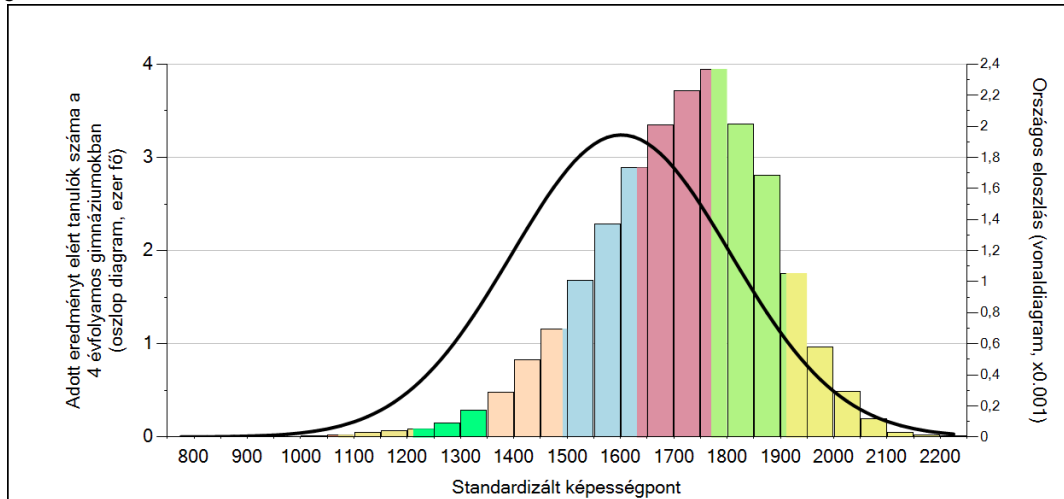


A tanulók képességeloszlása az egyes részpopulációkban

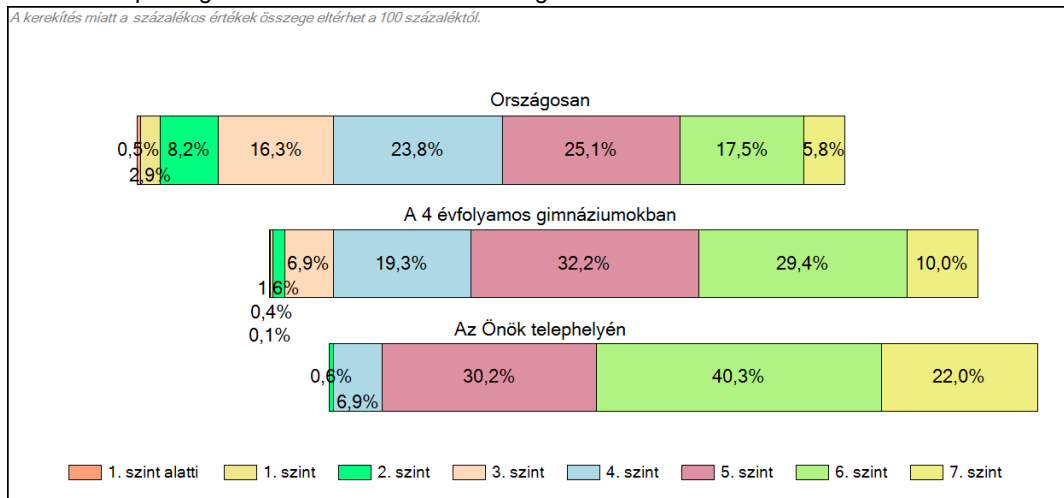
	Min. / 5-ös perc.	25-ös perc.	Átlag (konf. int.)	75-ös perc.	Max. / 95-ös perc.
Az Önök telephelyén	1322	1730	1810 (1792;1828)	1904	2115
Országosan	1253	1472	1610 (1609;1611)	1761	1922
A 4 évfolyamos gimnáziumokban	1431	1613	1716 (1714;1718)	1830	1958
HÍD II. program szakiskoláiban	1027	1152	1260 (1250;1270)	1359	1547
A nagy 4 évfolyamos gimnáziumokban	1491	1652	1747 (1745;1748)	1850	1970
Megyeszékhelyeken	1278	1497	1629 (1627;1631)	1773	1928
Dél-Alföld régióban	1271	1479	1608 (1605;1611)	1750	1908
Békéscsabai járásban	1276	1468	1606 (1598;1613)	1750	1911
Megyeszékhelyi 4 évfolyamos gimnáziumokban	1476	1650	1745 (1742;1747)	1851	1970

1c Képességeloszlás

Az országos eloszlás, valamint a tanulók eredményei a 4 évfolyamos gimnáziumokban és az Önök 4 évfolyamos gimnáziumában



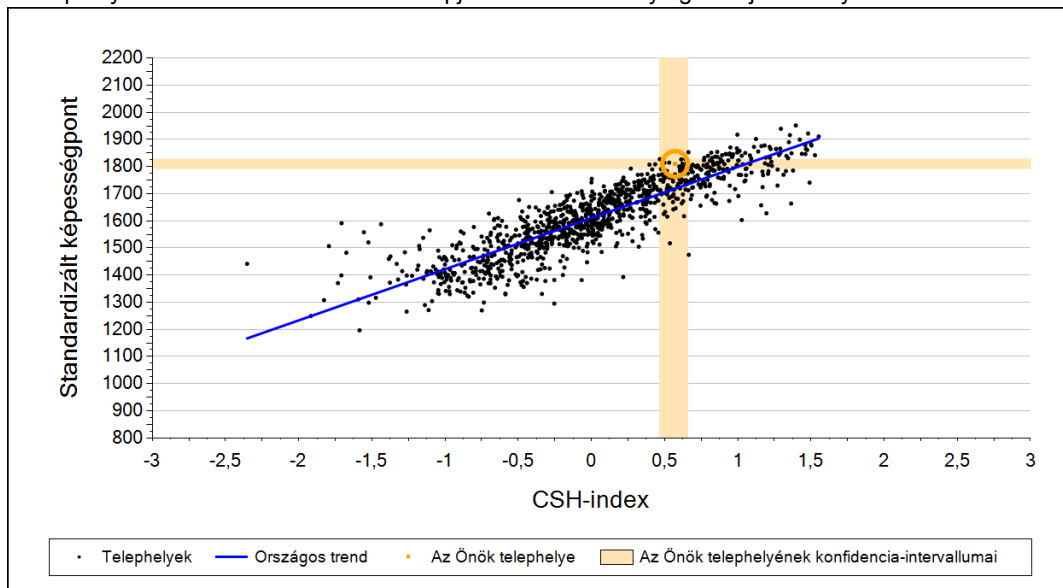
A tanulók képességszintek szerinti százalékos megoszlása



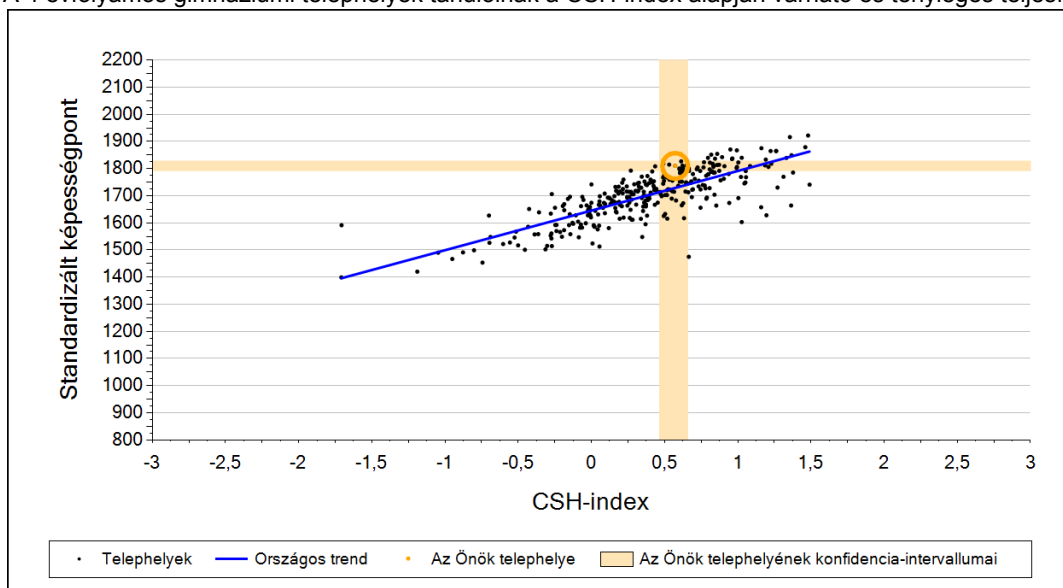
2a

Átlageredmény a CSH-index tükrében*

A telephelyek tanulóinak a CSH-index alapján várható és tényleges teljesítménye



A 4 évfolyamos gimnáziumi telephelyek tanulóinak a CSH-index alapján várható és tényleges teljesítménye



Telephelyeik eredménye a regressziós becslés alapján várható eredmény tükrében

Telephelyük tényleges eredménye	1810	(1792;1828)
Várható eredmény az összes telephelyre illesztett regressziós egyenes alapján	1719	(a tényleges eredmény ennél szignifikánsan jobb)
Várható eredmény a 4 évfolyamos gimnáziumi telephelyekre illesztett regressziós egyenes alapján	1729	(a tényleges eredmény ennél szignifikánsan jobb)

A CSH-index átlagértéke és az átlag megbízhatósági tartománya

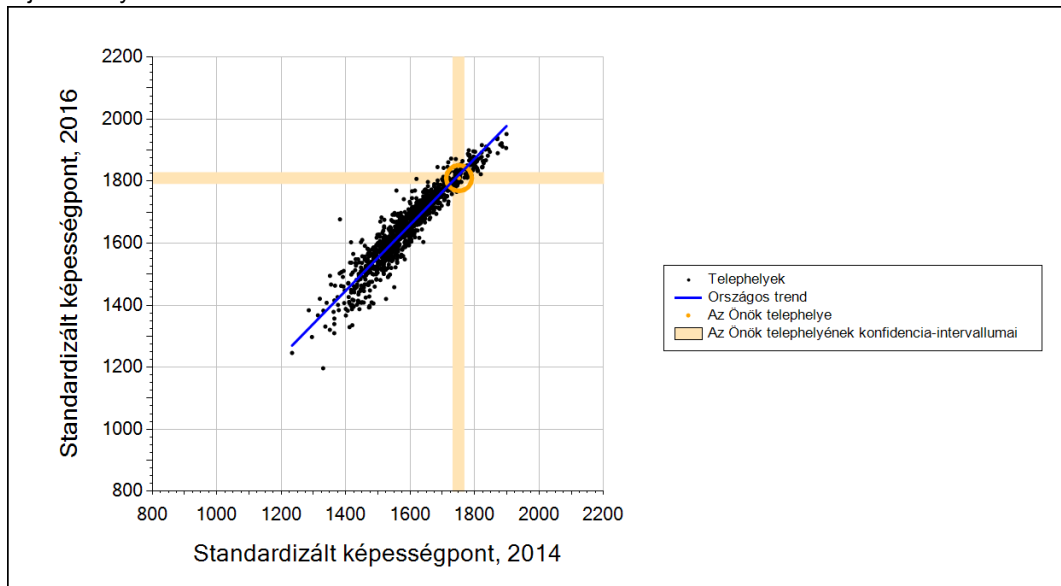
Az Önök telephelyén	0,572	(0,461;0,658)
Országosan	0,037	(0,030;0,040)
4 évfolyamos gimnáziumokban	0,473	(0,460;0,480)

* Csak azok a telephelyek szerepelnek az ábrákon, amelyeken legalább a diákok kétharmadára és legalább tíz tanulóra kiszámítható a CSH-index, és a CSH-indexszel rendelkező diákok átlaga belesik az összes diák képességátlagának konfidencia-intervallumába mindkét felmért terület esetében.

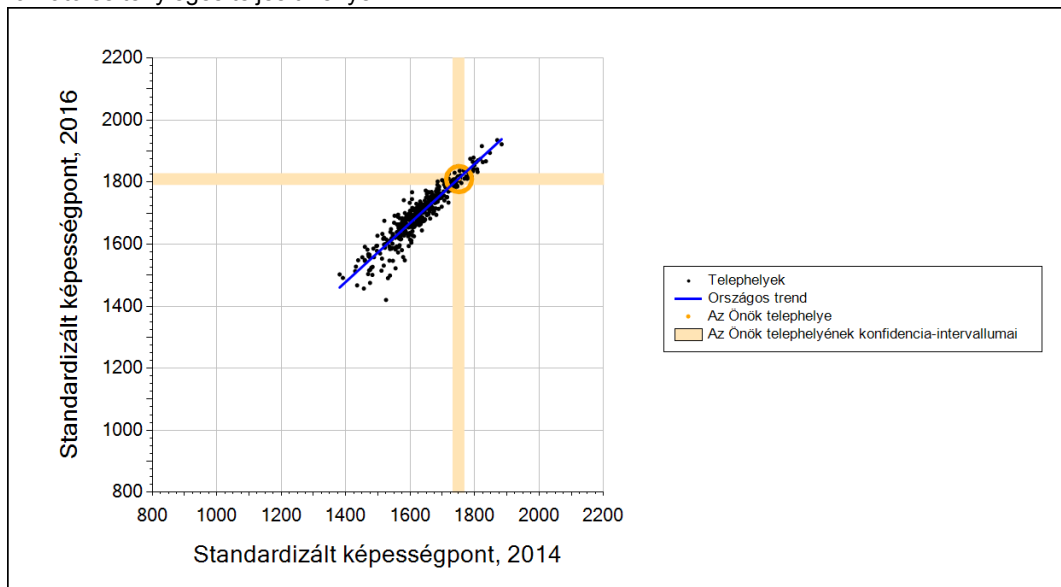
2b

Átlageredmény a tanulók korábbi eredményének tükrében*

A telephely tanulóinak a két évvel korábbi mérésben elért átlageredményük alapján várható és tényleges teljesítménye



A 4 évfolyamos gimnáziumi telephelyek tanulóinak a két évvel korábbi mérésben elért átlageredményük alapján várható és tényleges teljesítménye



Telephelyeik eredménye a regressziós becslés alapján várható eredmény tükrében

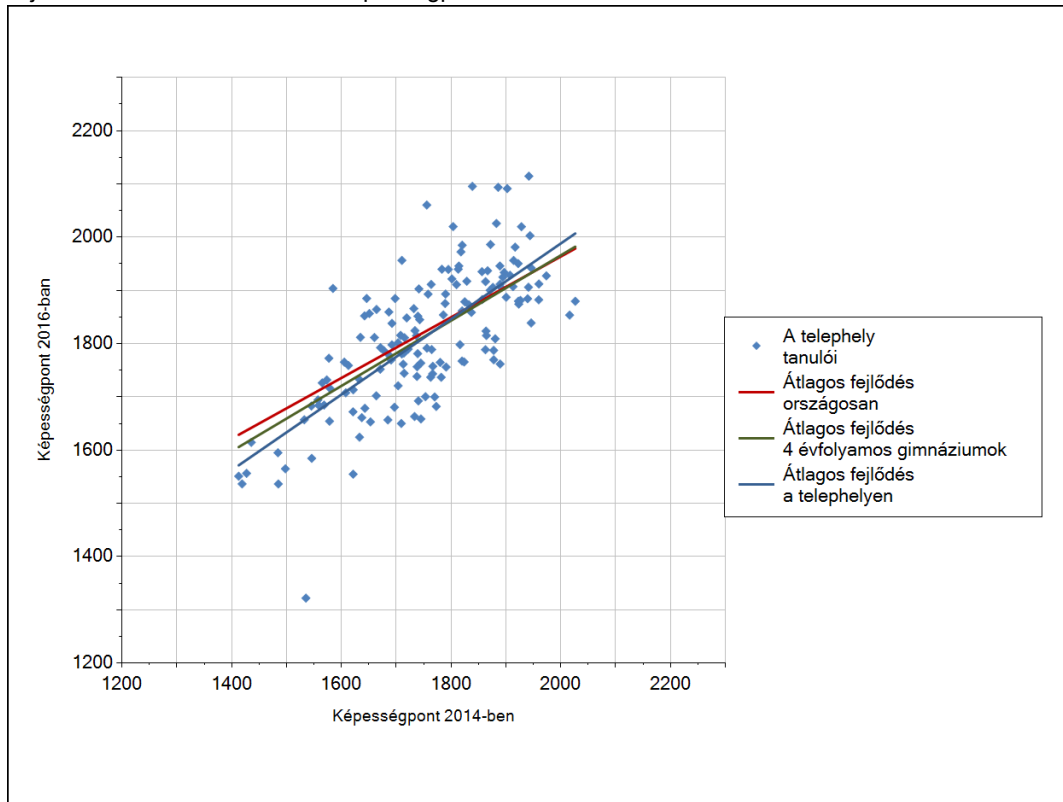
Telephelyük 2016-os eredménye	1810	(1792;1828)
Telephelyük tanulóinak 2014-es átlageredménye	1752	(1732;1767)
Várható eredmény az összes telephelyre illesztett regressziós egyenes alapján	1821	(a tényleges eredmény ettől nem különbözik szignifikánsan)
Várható eredmény a 4 évfolyamos gimnáziumi telephelyekre illesztett regressziós egyenes alapján	1813	(a tényleges eredmény ettől nem különbözik szignifikánsan)

* Csak azok a telephelyek szerepelnek az ábrán, amelyek esetében legalább a tanulók kétharmada és legalább tíz tanuló megírta a két évvel korábbi mérést, és amelyeken a korábbi eredménnyel rendelkező diákok e mérésbeli átlaga beleesik az összes diák e mérésben elért képességátlagának konfidencia-intervallumába mindkét területen.

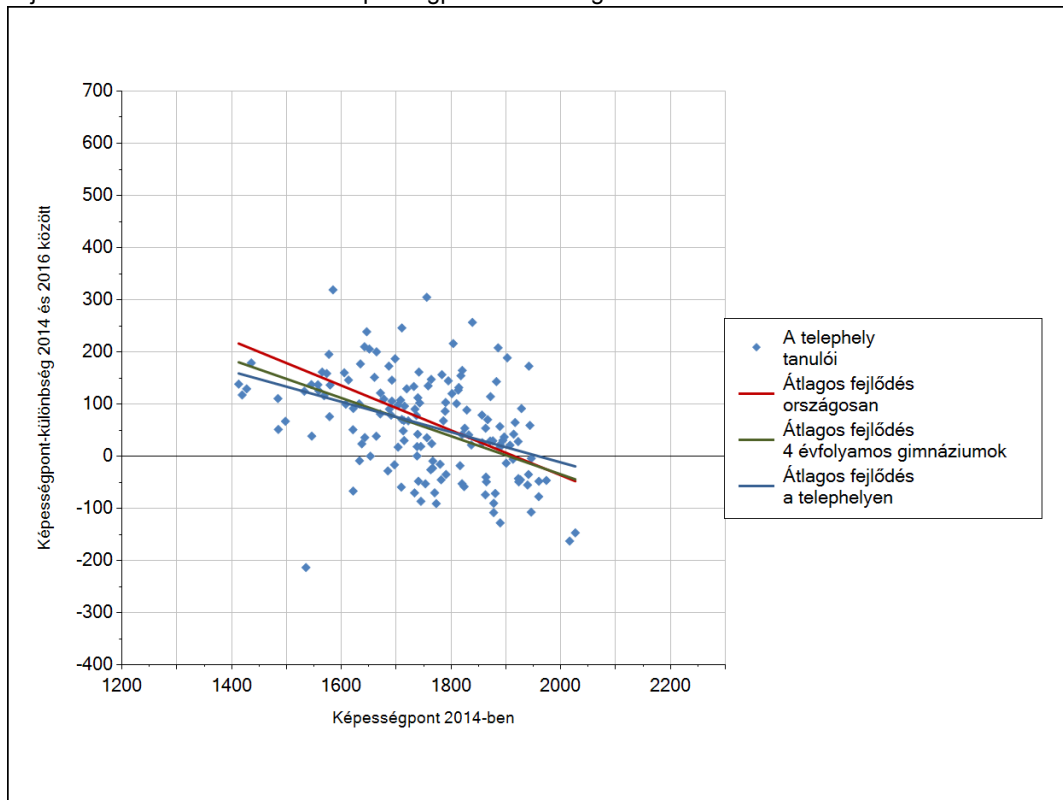
3a

A tanulók fejlődése a telephelyen

Fejlődés 2014 és 2016 között - képességpontok



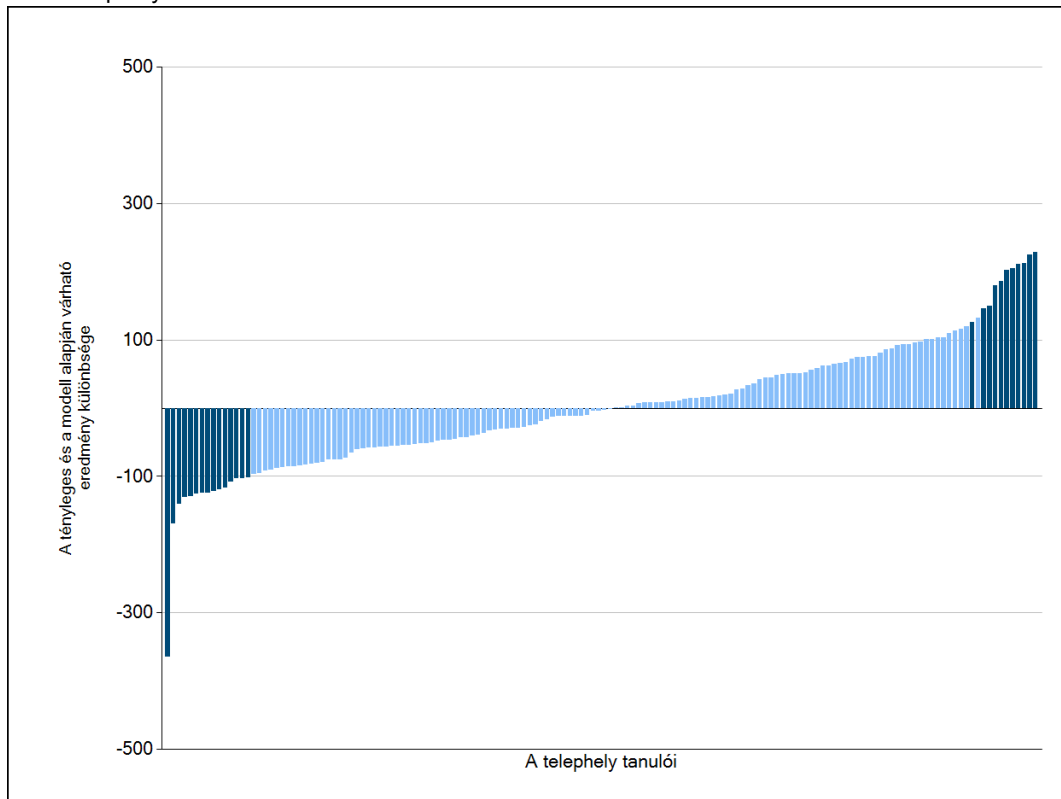
Fejlődés 2014 és 2016 között - képességpont-különbségek



3b

A tanulók egyéni fejlődése a komplex fejlődési modell alapján*

A tanulók tényleges eredménye és a komplex modell alapján becsült, várható eredménye közötti különbségek az Önök telephelyén



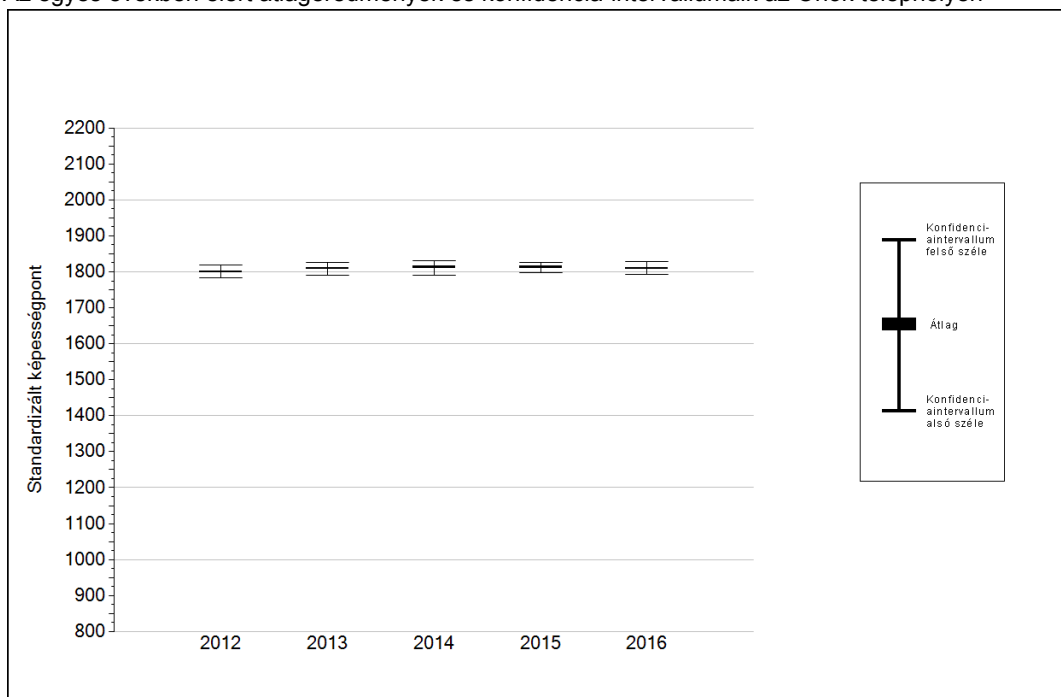
Sötétebb színnel jelöltük, ha a tanuló eredménye szignifikánsan különbözik a komplex fejlődési modell alapján várható eredménytől.

* A komplex fejlődési modellben a tanulók becsült, várható eredményének meghatározásakor a tanuló korábbi eredményei mellett a fejlődést befolyásoló egyéb tényezőket is figyelembe veszünk. Ilyenek pl. a szociális, gazdasági és kulturális háttérét mérő jellemzők, a tanuló neme, az osztály és a telephely tanulóinak két évvel korábbi átlageredménye, valamint a telephely alapvető jellemzői, mint a képzési forma és a település típusa. A becsült érték tehát azt jelképezi, hogy a hasonló családi háttérű, ugyanolyan nemű tanulók, akiknek két évvel korábbi eredménye hasonló volt, emellett 2016-ban hasonló osztályba és telephelyre jártak, átlagosan milyen eredményt értek el a 2016. évi felmérésben. A modellről bővebben az Útmutató a telephelyi jelentés ábráinak értelmezéséhez dokumentumban olvashatnak.

4a

Az átlageredmény alakulása a 10. évfolyamon*

Az egyes években elért átlageredmények és konfidencia-intervallumaik az Önök telephelyén



Év	Átlag (konf. int.)	A 2016. évi eredmény és a korábbi évek eredményei közötti különbség (konf.int.)
2016	1810 (1792;1828)	-
2015	1813 (1797;1825) ○	-3 (-30;26)
2014	1813 (1791;1831) ○	-3 (-35;34)
2013	1809 (1791;1826) ○	1 (-33;33)
2012	1800 (1782;1819) ○	10 (-22;43)

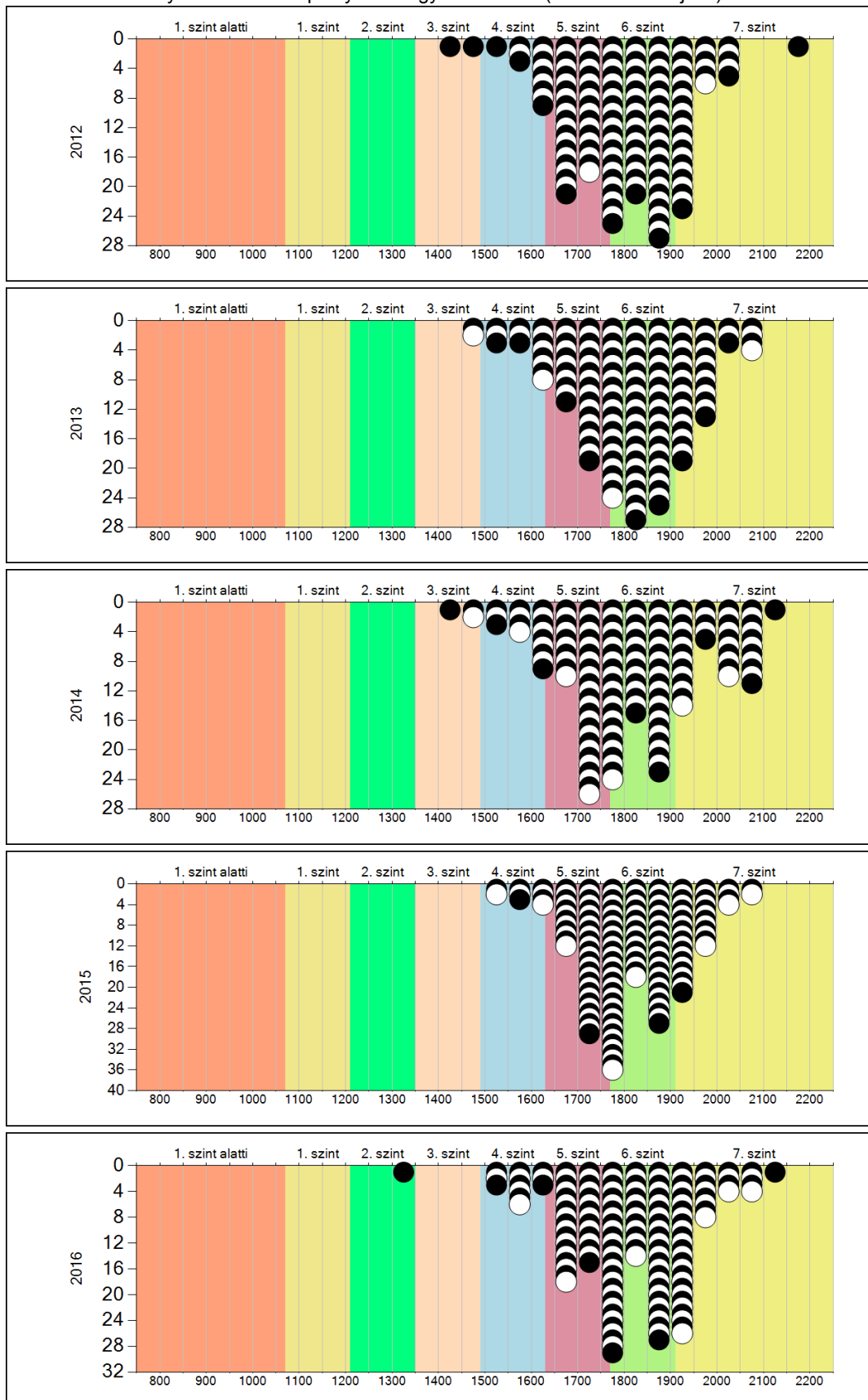
- ▲ A 2016. évi eredmény szignifikánsan magasabb
- Nincs szignifikáns változás a 2016. évi eredményekben
- ▼ A 2016. évi eredmény szignifikánsan alacsonyabb

* A FIT – jelentésben 2012-től kezdődően a 95%-os megbízhatósági tartományokat tüntetjük fel, ezért a 2011. évi vagy annál régebbi átlageredmények esetében a táblázatban látható megbízhatósági tartomány szélesebb a 2012. évnél korábbi jelentésekben szereplő 90%-os megbízhatósági tartománynál.

4b

A képességeloszlás alakulása a 10. évfolyamon

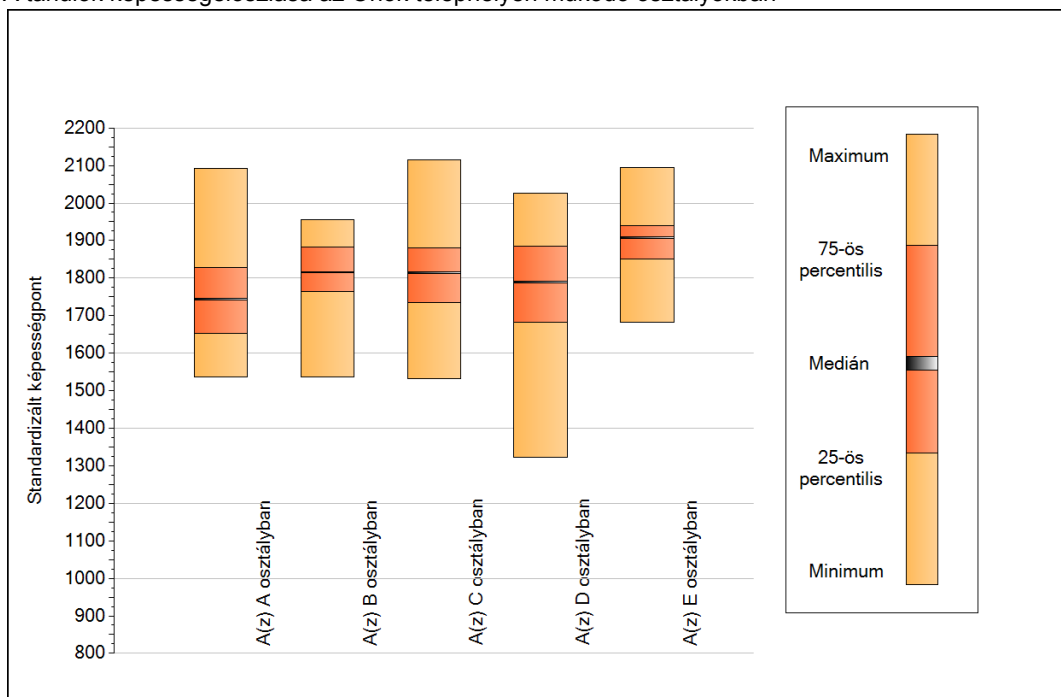
A tanulók eredményei az Önök telephelyén az egyes években (1 kör 1 tanulót jelöl)



5a

A képességeloszlás néhány jellemzője osztályonként

A tanulók képességeloszlása az Önök telephelyén működő osztályokban



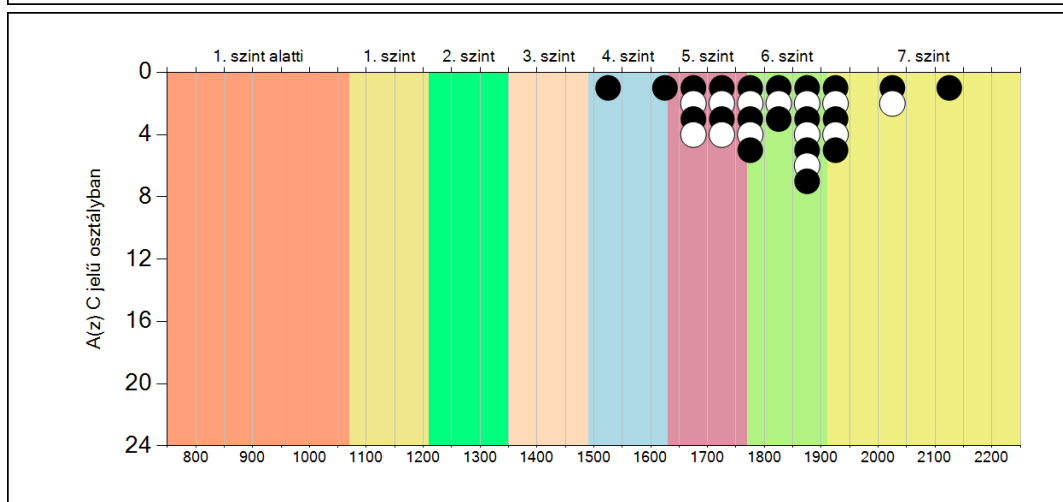
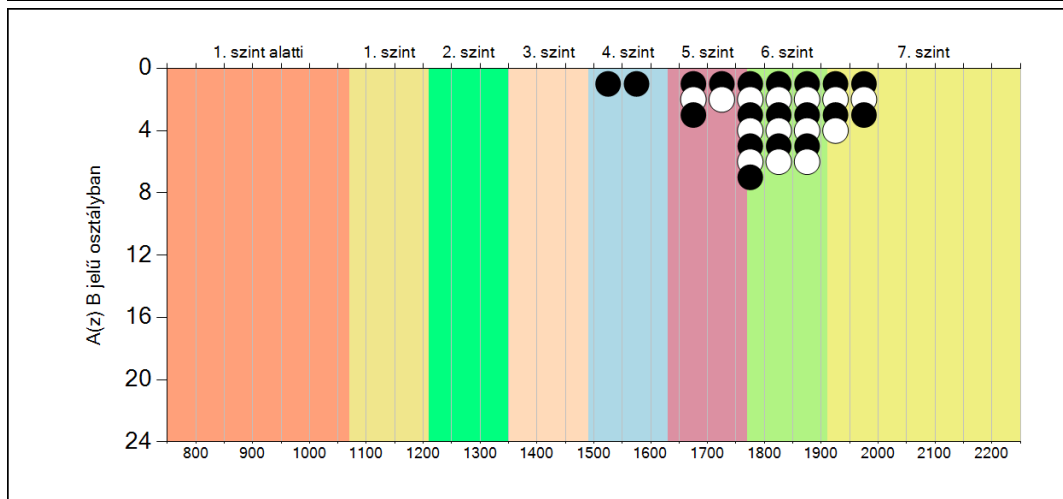
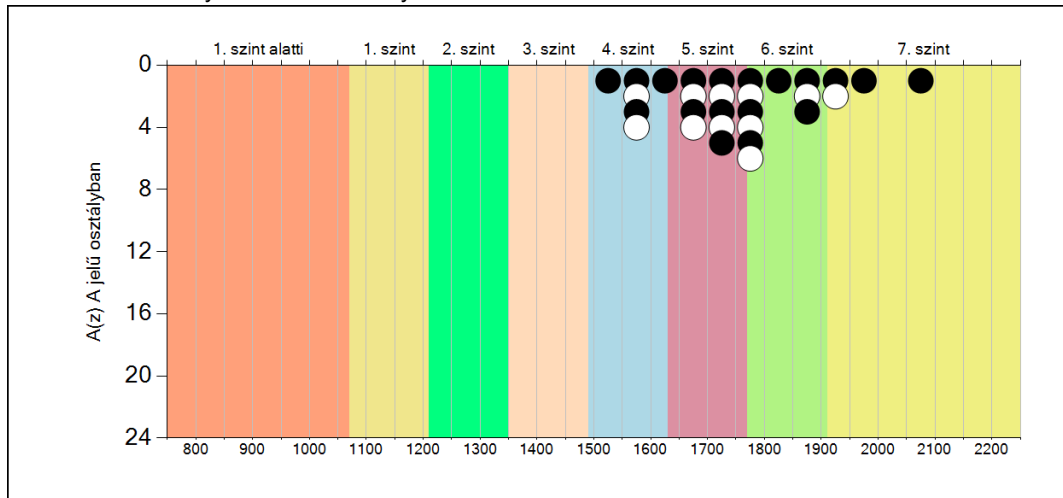
A tanulók képességeloszlása az Önök osztályaiban

	Minimum	25 percent.	Medián	75 percent.	Maximum
A(z) A osztályban	1536	1652	1744	1827	2091
A(z) B osztályban	1537	1764	1816	1883	1956
A(z) C osztályban	1531	1736	1815	1880	2115
A(z) D osztályban	1322	1682	1789	1885	2026
A(z) E osztályban	1683	1852	1908	1940	2095

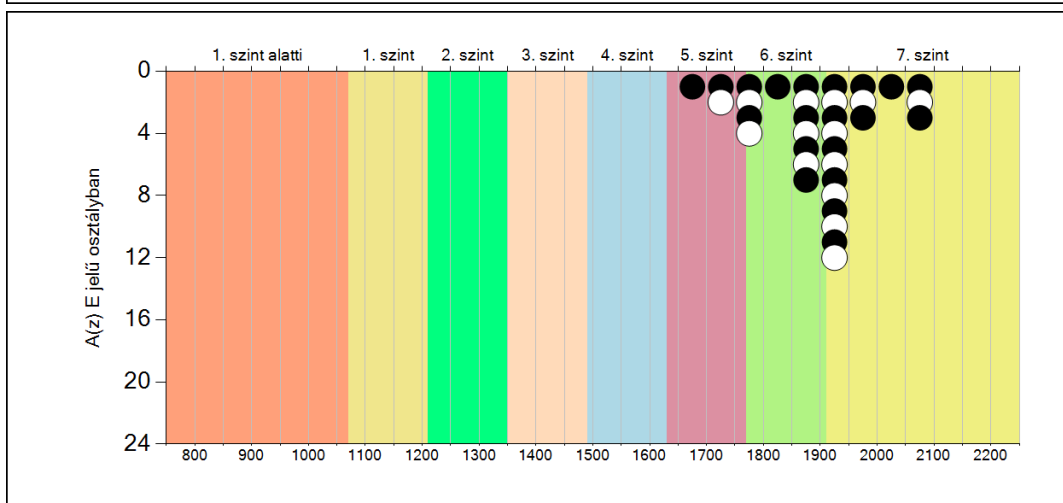
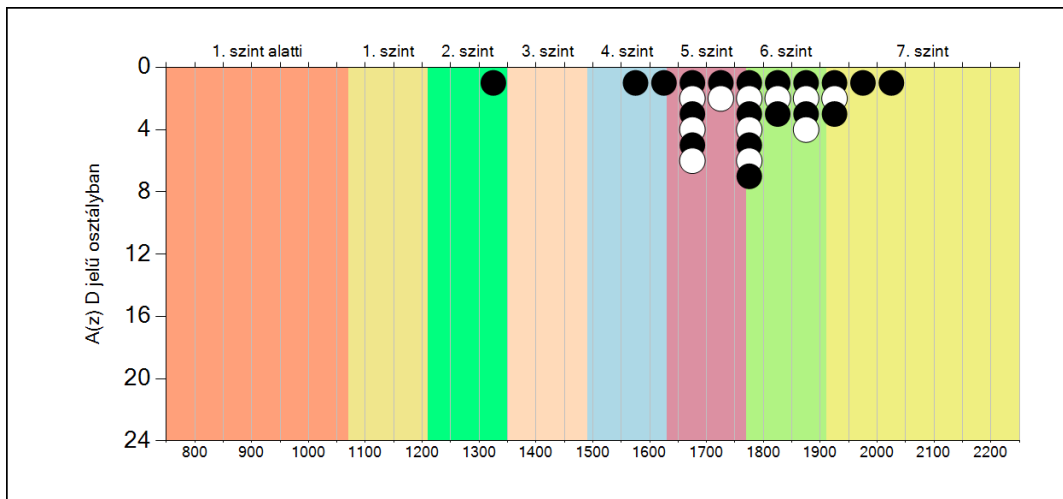
5b

A képességeloszlás osztályonként

A tanulók eredményei az Önök osztályaiban

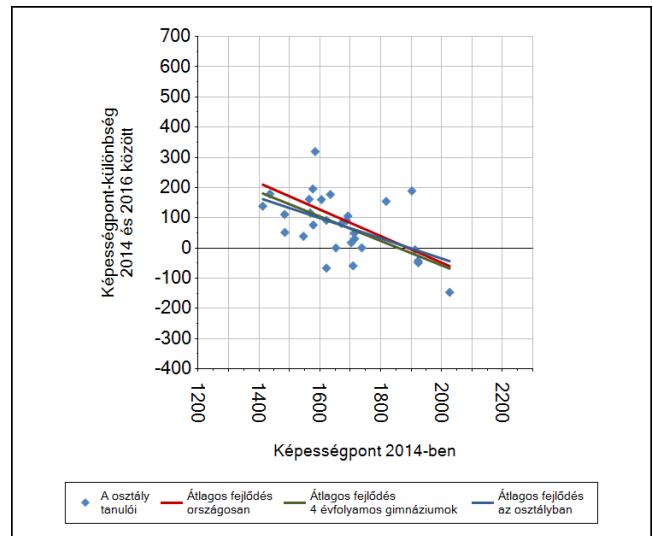
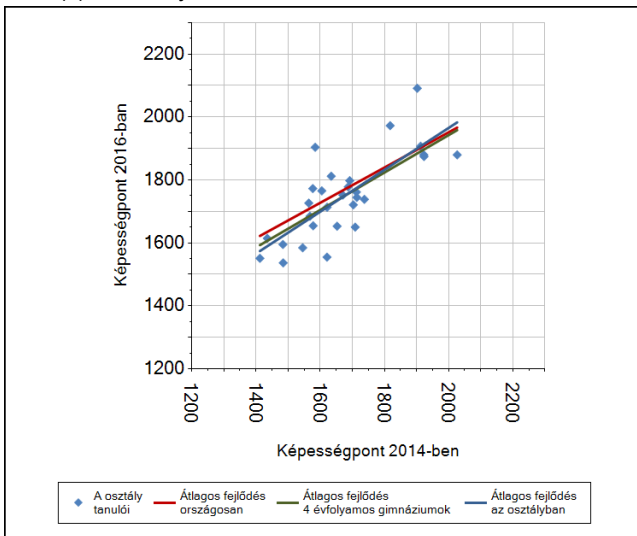


Szövegértés

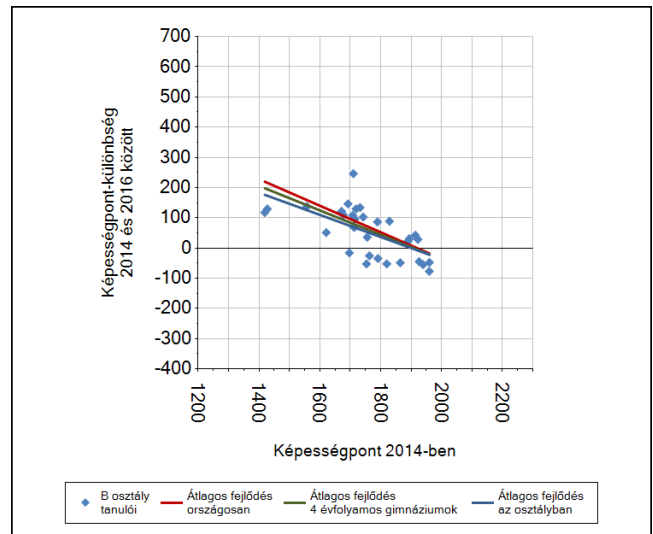
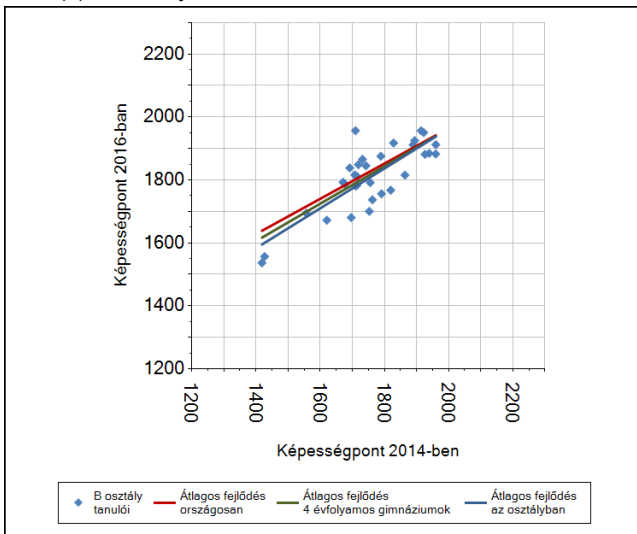


6a A tanulók fejlődése osztályonként

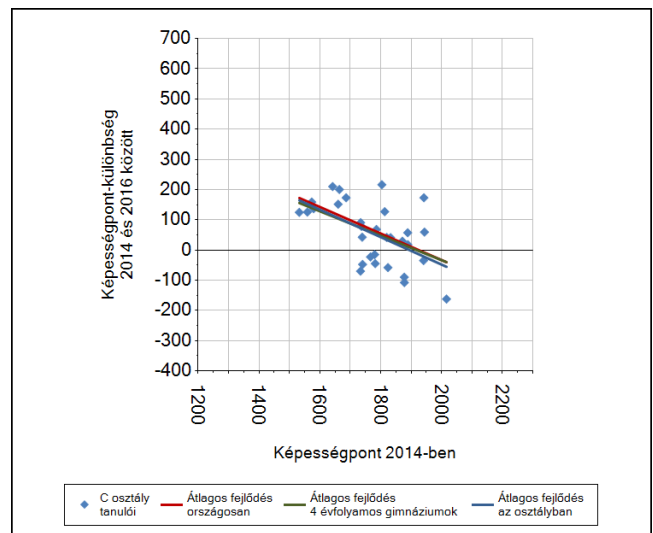
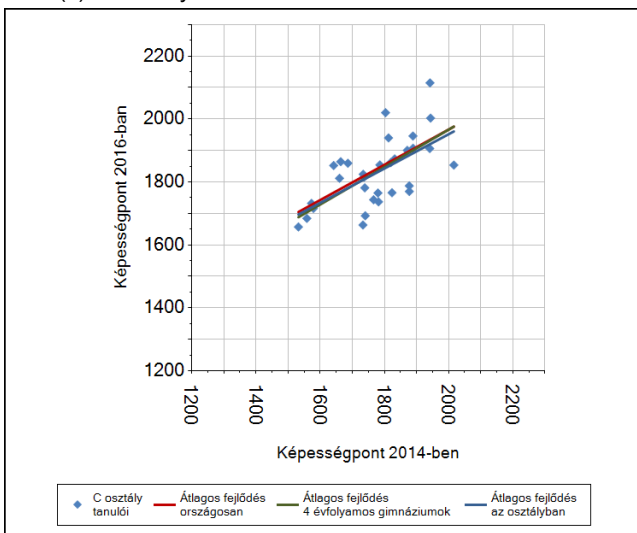
A(z) A osztály tanulói



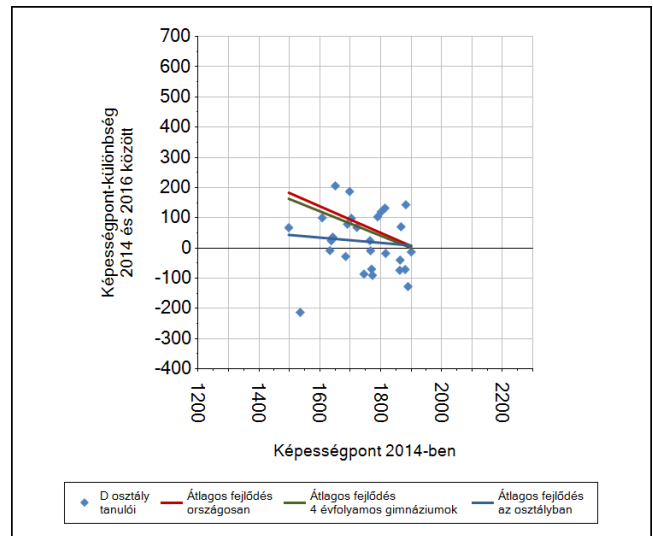
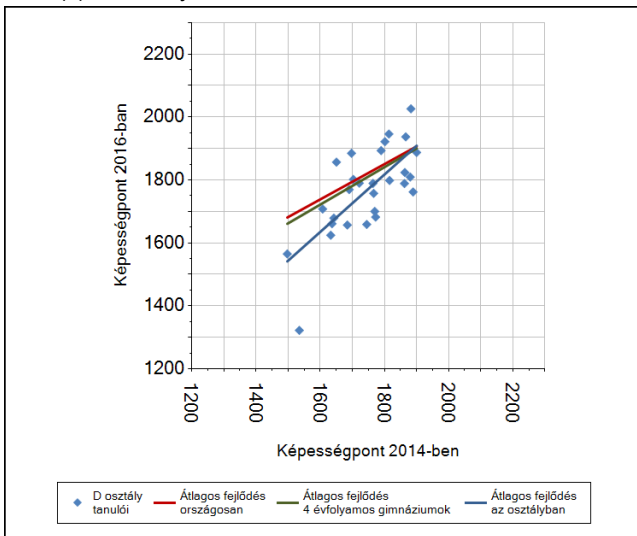
A(z) B osztály tanulói



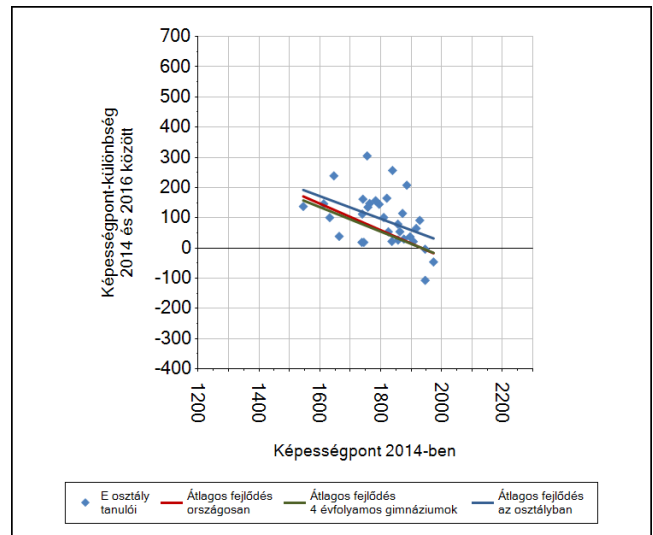
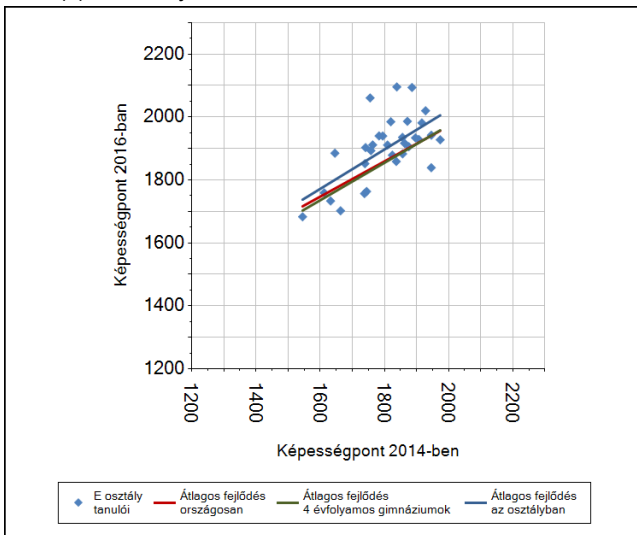
A(z) C osztály tanulói



A(z) D osztály tanulói



A(z) E osztály tanulói



6b

A tanulók egyéni fejlődése a komplex fejlődési modell alapján osztályonként*

A tanulók tényleges eredménye és a komplex modell alapján becsült, várható eredménye közötti különbségek az Önök osztályaiban

