



FIT-jelentés :: 2014

Telephelyi jelentés

10. évfolyam :: 4 évfolyamos gimnázium

Békéscsabai Andrassy Gyula Gimnázium és Kollégium

5600 Békéscsaba, Andrassy út 56.

OM azonosító: 028374

Telephely kódja: 001



EMBERI ERŐFORRÁSOK
MINISZTERIUMA

● KTATÁSI HIVATAL



Köznevelési Mérési
Értékelési Osztály

Létszám adatok

A telephely létszámadatai a 4 évfolyamos gimnáziumi képzéstípusban a 10. évfolyamon

Osztály neve	Tanulók száma						
	Összesen	SNI tanulók	Mentesült tanulók	BTMN tanulók	HHH tanulók	Jelentésre jogosult tanulók	A jelentésben szereplők
10.A	34	0	0	0	0	34	32
10.B	34	0	0	0	0	34	34
10.C	30	0	0	0	0	30	26
10.D	35	0	0	1	0	35	35
10.E	34	1	1	0	0	33	31
Összesen	167	1	1	1	0	166	158

A korábbi mérésekben eredménnyel rendelkezőkre vonatkozó létszám adatok

Osztály neve	Tanulók száma	
	Ebben a jelentésben szereplők (előző táblázat utolsó oszlopa)	Ebből a 2012-es mérésben eredménnyel rendelkeznek
10.A	32	31
10.B	34	32
10.C	26	26
10.D	35	32
10.E	31	30
Összesen	158	151

A Tanulói háttérkérdőívre és a családháttér-indexre vonatkozó létszám adatok

Osztály neve	Tanulók száma		
	Jelentésre jogosultak	Tanulói kérdőívet kitöltötte	Van CSH-indexe
10.A	34	32	30
10.B	34	34	34
10.C	30	26	26
10.D	35	34	33
10.E	33	31	30
Összesen	166	157	153

A sajátos nevelési igényű vagy problémákkal küzdő tanulók adatai


Sajátos nevelési igény típusa	Tanulók száma	
	SNI/BTMN tanulók	Mentesültek a teszt megírása alól
Testi, érzékszervi vagy beszéd fogyatékos tanulók	1	1
Enyhe vagy középsúlyos értelmi fogyatékos vagy autista tanulók	0	0
A megismerő funkciók vagy a viselkedés fejlődésének (organikus okra visszavezethető vagy vissza nem vezethető) tartós és súlyos rendellenességével küzdő tanulók	0	0
Beilleszkedési, tanulási vagy magatartási nehézségekkel küzdő tanulók	1	0
Összesen	2	1

A mentesülő tanulók adatai

A mentesség oka	Tanulók száma
SNI tanuló	1
Ideiglenes sérülés miatt mentesített tanuló	0
Nyelvi szempontból mentesíthető tanuló	0
Összesen	1

A telephely jelentésre jogosult tanulóinak előző év végi matematikajegye

Osztály	Szerepel-e a jelentésben?	Előző év végi matematikajegy						Összesen
		-	1	2	3	4	5	
10.A	Jelentésben szereplők	0	0	2	4	21	5	32
	Jelentésben nem szereplők	0	0	0	1	0	1	2
10.B	Jelentésben szereplők	0	0	0	4	16	14	34
	Jelentésben nem szereplők	0	0	0	0	0	0	0
10.C	Jelentésben szereplők	0	0	4	16	3	3	26
	Jelentésben nem szereplők	0	0	2	0	2	0	4
10.D	Jelentésben szereplők	0	0	1	2	16	16	35
	Jelentésben nem szereplők	0	0	0	0	0	0	0
10.E	Jelentésben szereplők	0	0	2	9	14	6	31
	Jelentésben nem szereplők	0	0	0	1	1	0	2
Összesen	Jelentésben szereplők	0	0	9	35	70	44	158
	Jelentésben nem szereplők	0	0	2	2	3	1	8

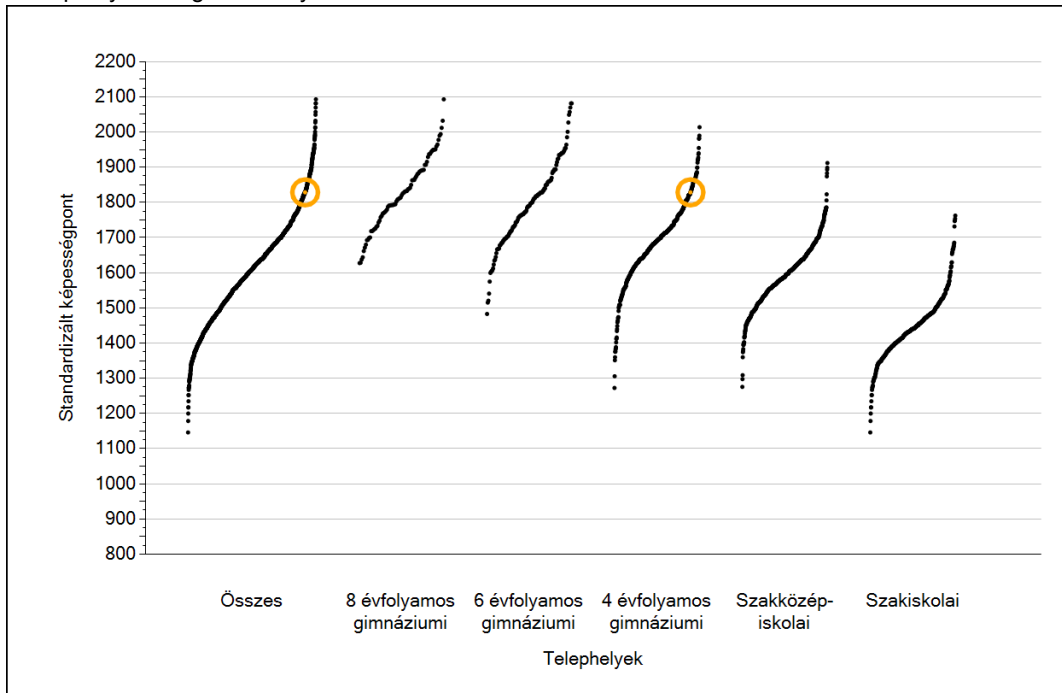


Matematika

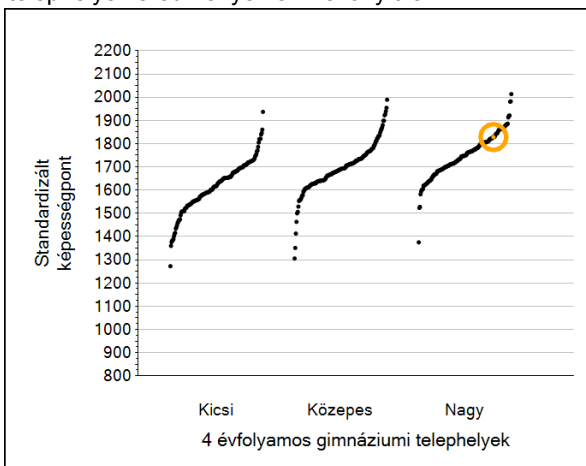
1a

Átlageredmények

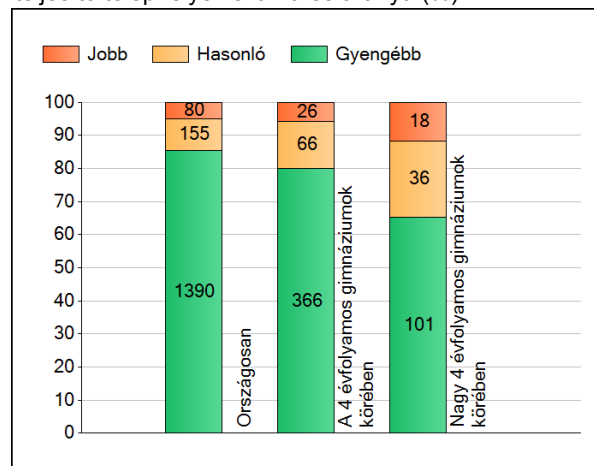
A telephelyek átlageredményeinek összehasonlítása



Az Önök eredményei a 4 évfolyamos gimnáziumi telephelyek eredményehez viszonyítva



A szignifikánsan jobban, hasonlóan, illetve gyengébben teljesítő telephelyek száma és aránya (%)



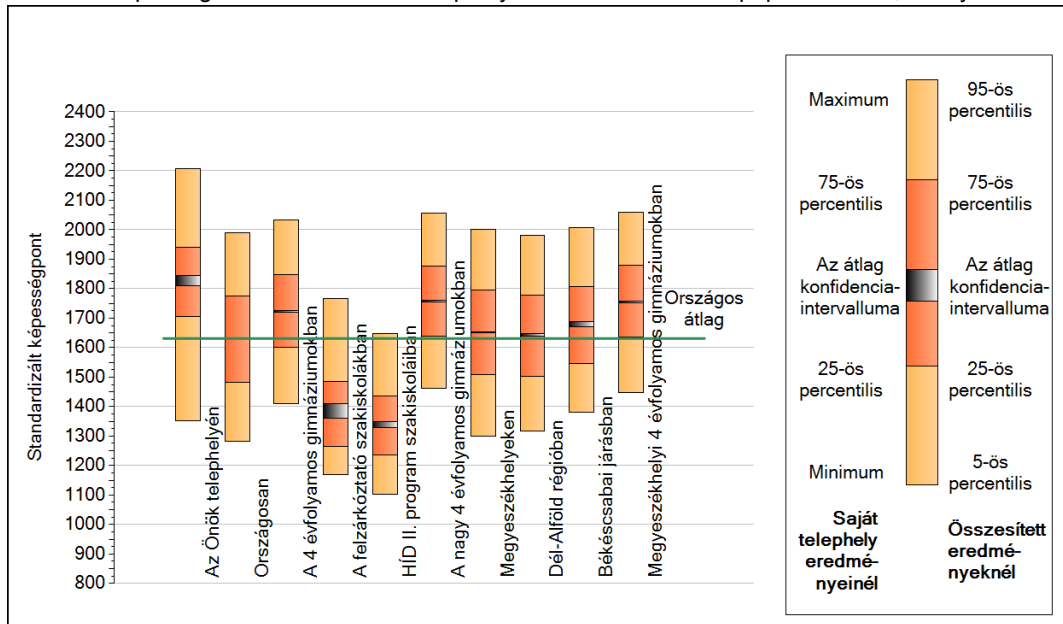
A tanulók átlageredménye és az átlag megbízhatósági tartománya (konfidencia-intervalluma)

Az Önök telephelyén	1829 (1811;1844)	
Országosan	1631 (1631;1633)	
8 évfolyamos gimnáziumokban	1839 (1833;1846)	
6 évfolyamos gimnáziumokban	1822 (1817;1826)	
4 évfolyamos gimnáziumokban	1723 (1721;1726)	
Szakközépiskolákban	1615 (1614;1617)	
Szakiskolákban	1442 (1440;1444)	
Felzárkóztató szakiskolákban	1389 (1362;1410)	
HÍD II. program szakiskolaiban	1340 (1330;1350)	
		Kis 4 évf. gimn. 1627 (1622;1632)
		Közepes 4 évf. gimn. 1691 (1688;1695)
		Nagy 4 évf. gimn. 1757 (1755;1760)

1b

A képességeloszlás néhány jellemzője

A tanulók képességeloszlása az Önök telephelyén és azokban a részpopulációkban, amelyekbe Önök is tartoznak

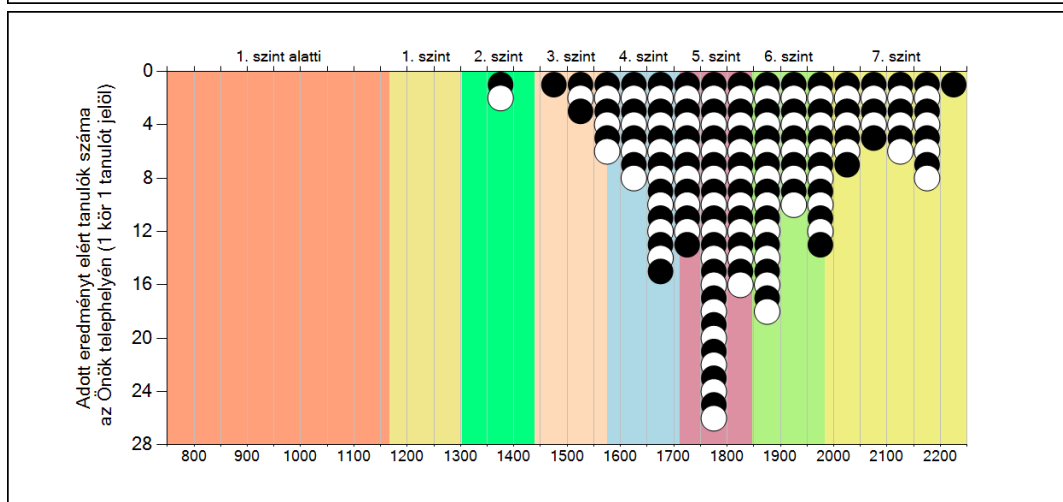
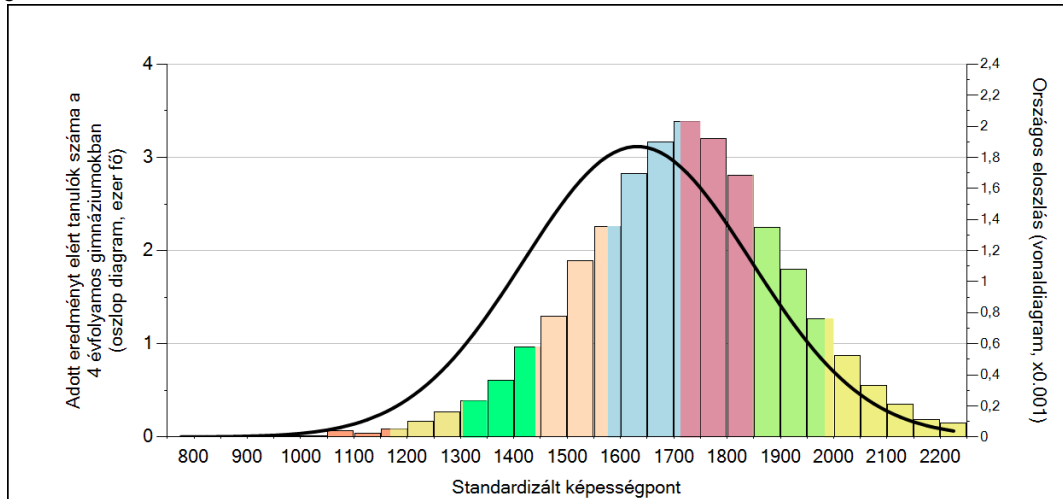


A tanulók képességeloszlása az egyes részpopulációkban

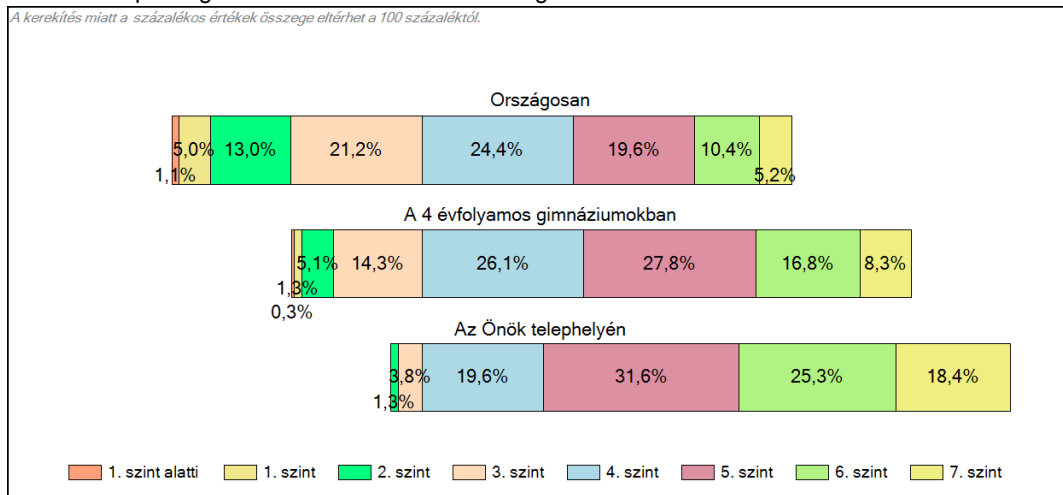
Részpopuláció	Min. / 5-ös perc.	25-ös perc.	Átlag (konf. int.)	75-ös perc.	Max. / 95-ös perc.
Az Önök telephelyén	1351	1705	1829 (1811;1844)	1939	2208
Országosan	1283	1482	1631 (1631;1633)	1776	1988
A 4 évfolyamos gimnáziumokban	1410	1601	1723 (1721;1726)	1848	2034
A felzárkóztató szakiskolákban	1170	1265	1389 (1362;1410)	1487	1765
HÍD II. program szakiskoláiban	1102	1237	1340 (1330;1350)	1435	1648
A nagy 4 évfolyamos gimnáziumokban	1462	1640	1757 (1755;1760)	1876	2056
Megyeszékhelyeken	1299	1507	1653 (1651;1654)	1797	2002
Dél-Alföld régióban	1316	1503	1642 (1640;1646)	1778	1980
Békéscsabai járásban	1380	1547	1680 (1671;1690)	1808	2006
Megyeszékhelyi 4 évfolyamos gimnáziumokban	1448	1637	1756 (1753;1759)	1881	2060

1c Képességeloszlás

Az országos eloszlás, valamint a tanulók eredményei a 4 évfolyamos gimnáziumokban és az Önök 4 évfolyamos gimnáziumában



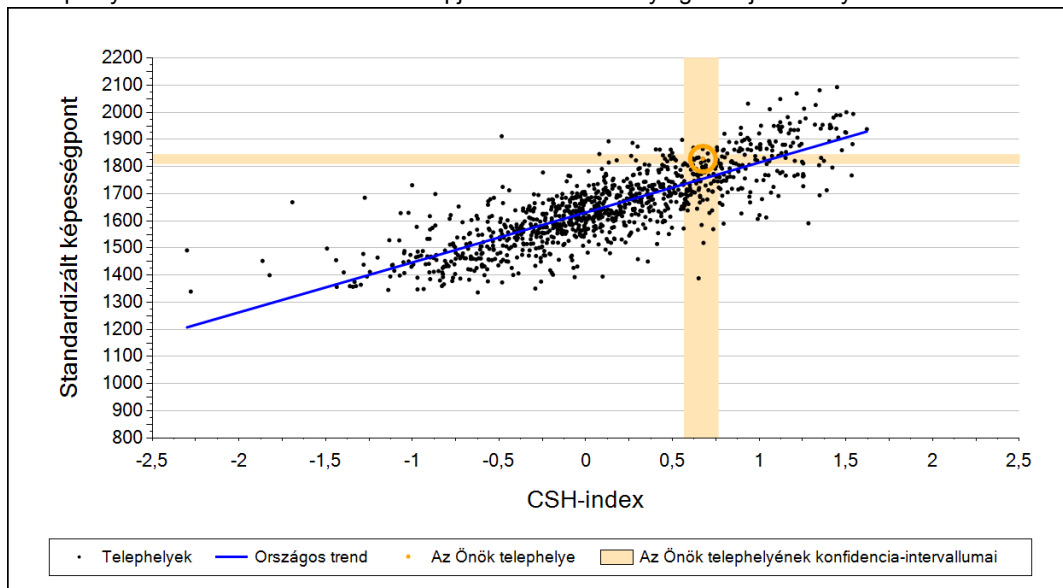
A tanulók képességszintek szerinti százalékos megoszlása



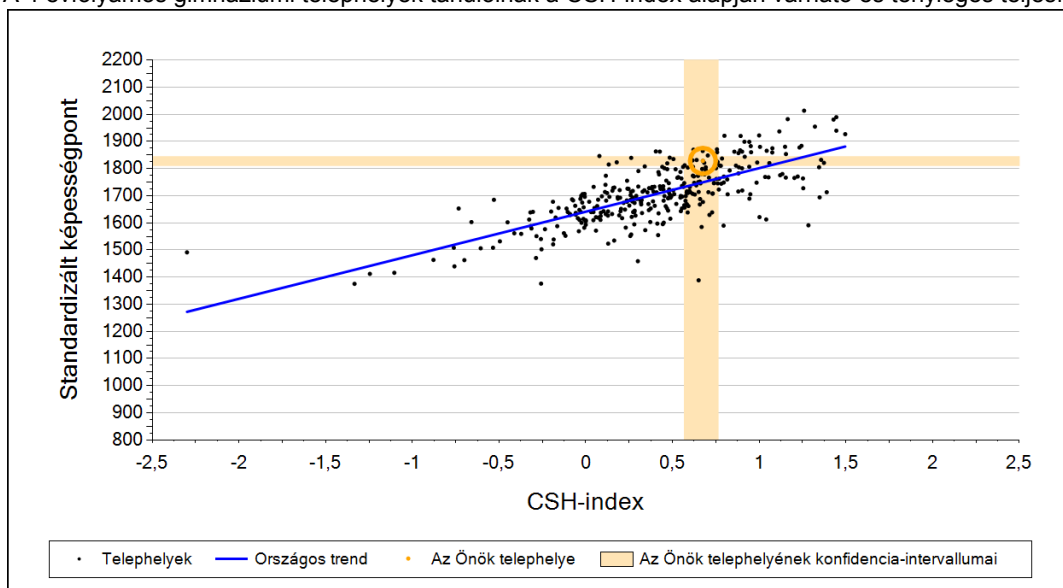
2a

Átlageredmény a CSH-index tükrében*

A telephelyek tanulóinak a CSH-index alapján várható és tényleges teljesítménye



A 4 évfolyamos gimnáziumi telephelyek tanulóinak a CSH-index alapján várható és tényleges teljesítménye



Telephelyeik eredménye a regressziós becslés alapján várható eredmény tükrében

Telephelyük tényleges eredménye	1829	(1811;1844)
Várható eredmény az összes telephelyre illesztett regressziós egyenes alapján	1755	(a tényleges eredmény ennél szignifikánsan jobb)
Várható eredmény a 4 évfolyamos gimnáziumi telephelyekre illesztett regressziós egyenes alapján	1750	(a tényleges eredmény ennél szignifikánsan jobb)

A CSH-index átlagértéke és az átlag megbízhatósági tartománya

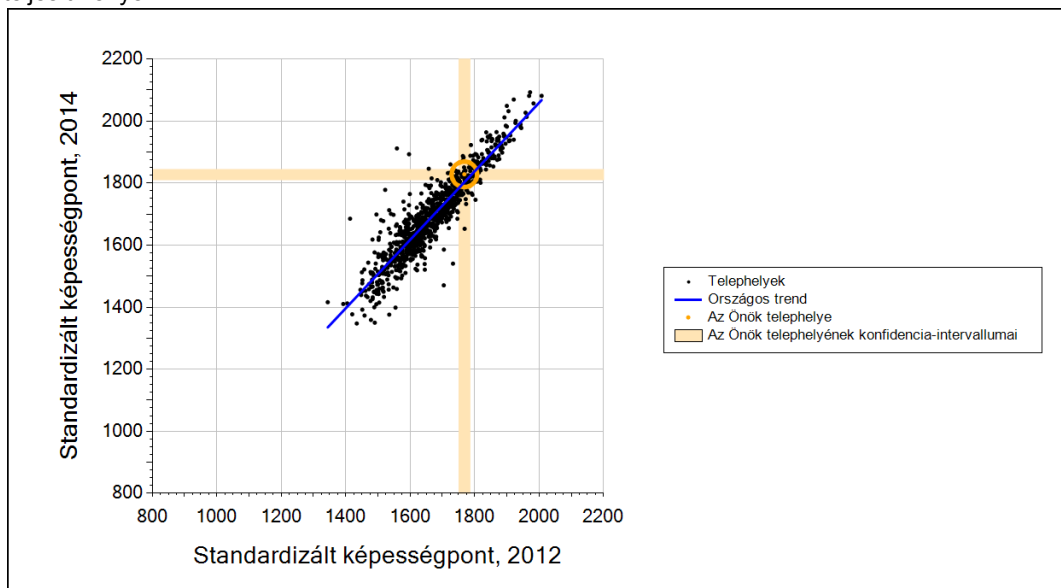
Az Önök telephelyén	0,675	(0,568;0,764)
Országosan	0,042	(0,040;0,050)
4 évfolyamos gimnáziumokban	0,485	(0,470;0,490)

* Csak azok a telephelyek szerepelnek az ábrákon, amelyeken legalább a diákok kétharmadára és legalább tíz tanulóra kiszámítható a CSH-index, és a CSH-indexszel rendelkező diákok átlaga belesik az összes diák képességátlagának konfidencia-intervallumába mindkét felmért terület esetében.

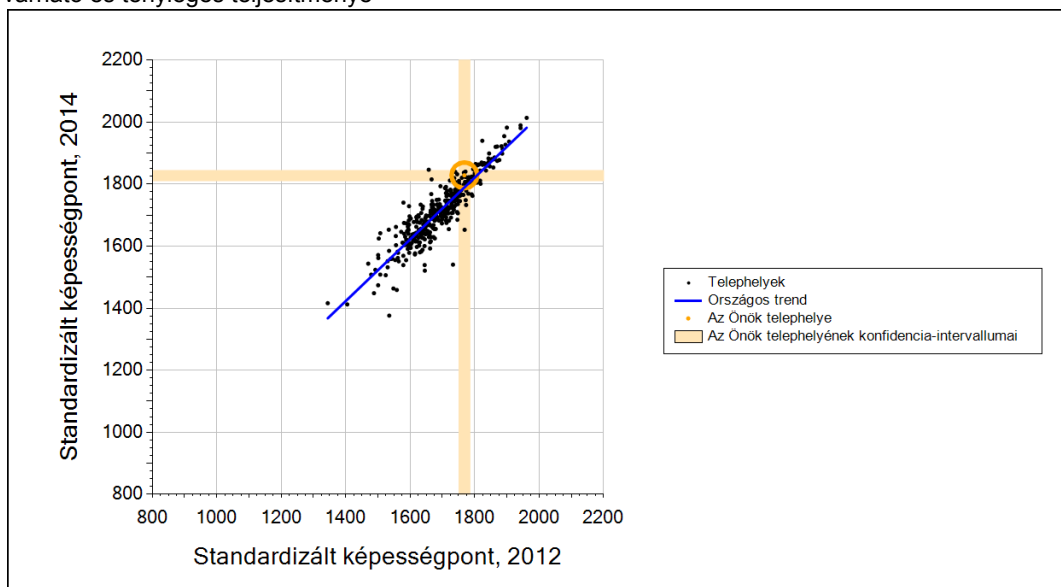
2b

Átlageredmény a tanulók korábbi eredményének tükrében*

A telephely tanulóinak a két évvel korábbi mérésben elért átlageredményük alapján várható és tényleges teljesítménye



A 4 évfolyamos gimnáziumi telephelyek tanulóinak a két évvel korábbi mérésben elért átlageredményük alapján várható és tényleges teljesítménye



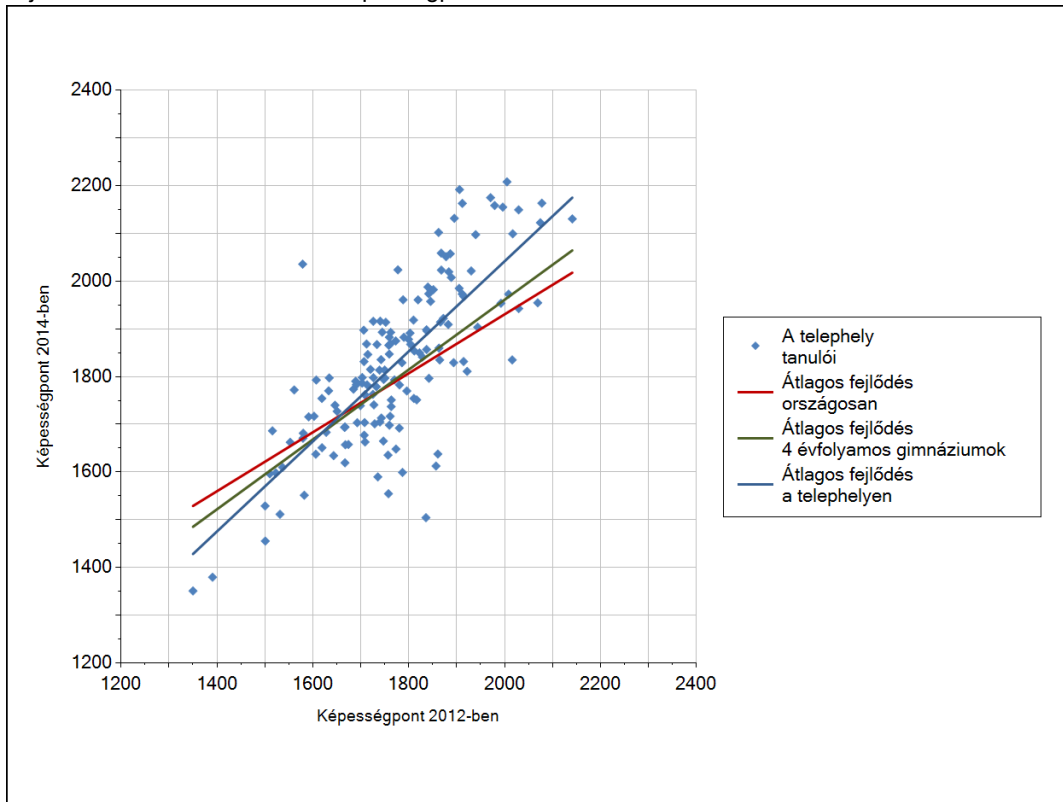
Telephelyeik eredménye a regressziós becslés alapján várható eredmény tükrében

Telephelyük 2014-es eredménye	1829	(1811;1844)
Telephelyük tanulóinak 2012-es átlageredménye	1768	(1751;1786)
Várható eredmény az összes telephelyre illesztett regressziós egyenes alapján	1803	(a tényleges eredmény ennél szignifikánsan jobb)
Várható eredmény a 4 évfolyamos gimnáziumi telephelyekre illesztett regressziós egyenes alapján	1789	(a tényleges eredmény ennél szignifikánsan jobb)

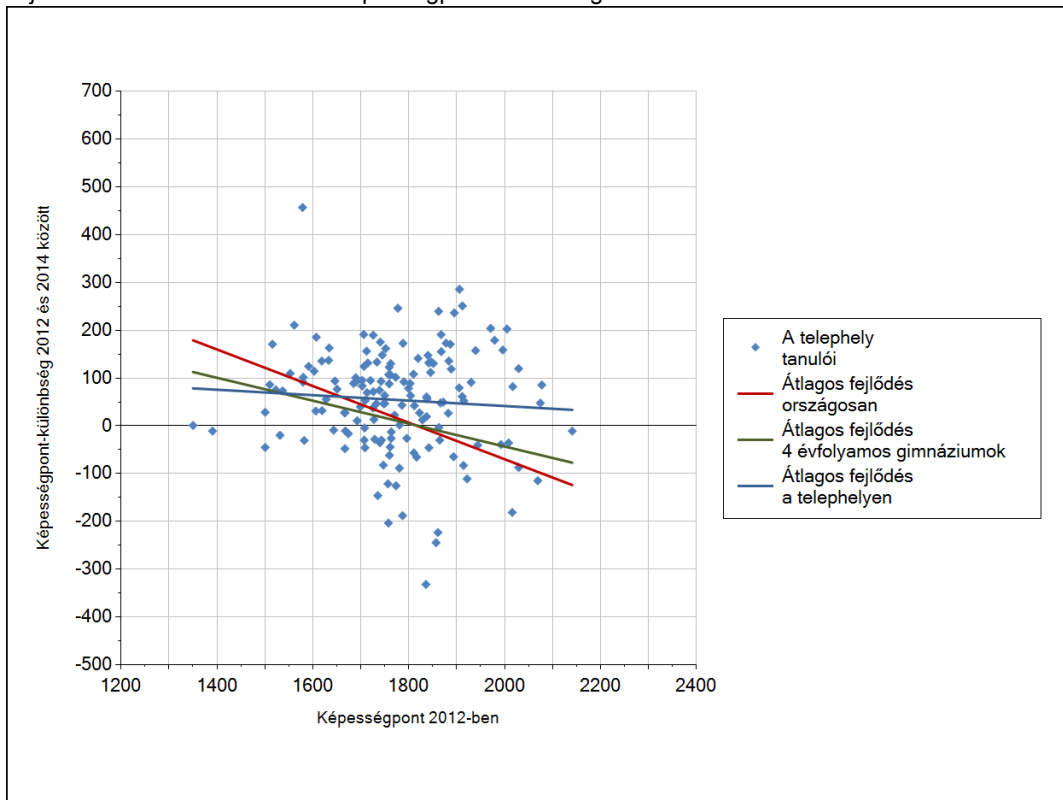
* Csak azok a telephelyek szerepelnek az ábrán, amelyek esetében legalább a tanulók kétharmada és legalább tíz tanuló megírta a két évvel korábbi mérést, és amelyeken a korábbi eredménnyel rendelkező diákok e mérésbeli átlaga beleesik az összes diák e mérésben elért képességátlagának konfidencia-intervallumába mindkét területen.

3a A tanulók fejlődése a telephelyen

Fejlődés 2012 és 2014 között - képességpontok



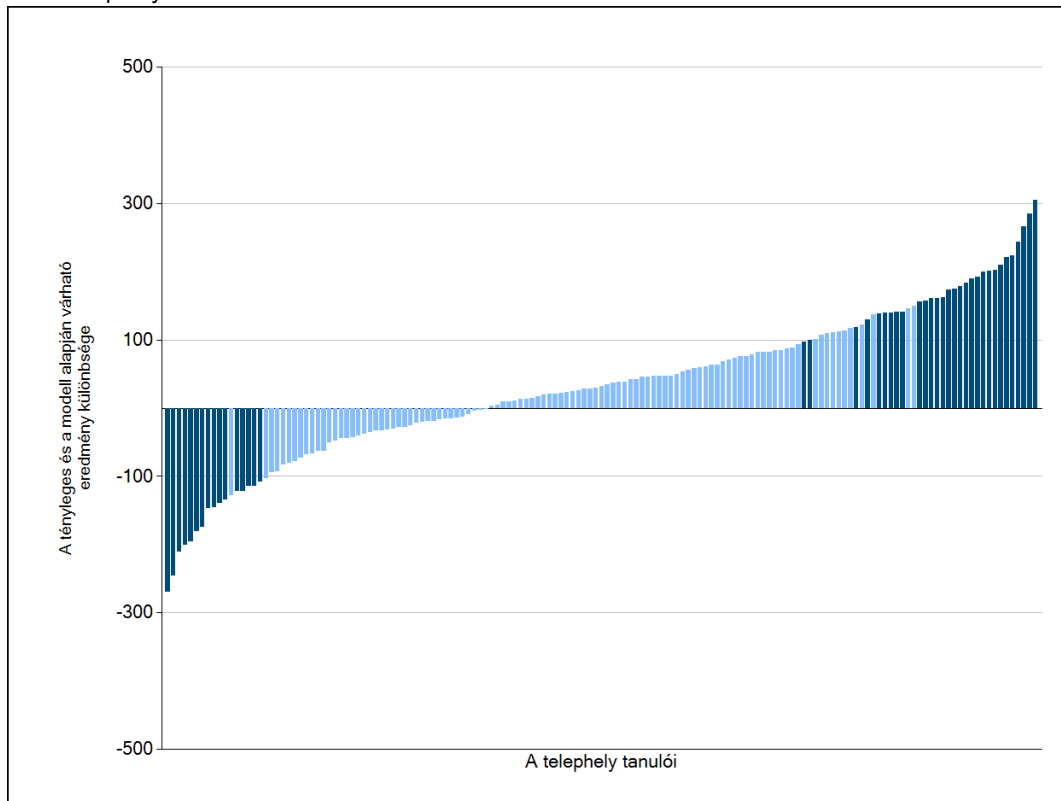
Fejlődés 2012 és 2014 között - képességpont-különbségek



3b

A tanulók egyéni fejlődése a komplex fejlődési modell alapján*

A tanulók tényleges eredménye és a komplex modell alapján becsült, várható eredménye közötti különbségek az Önök telephelyén*



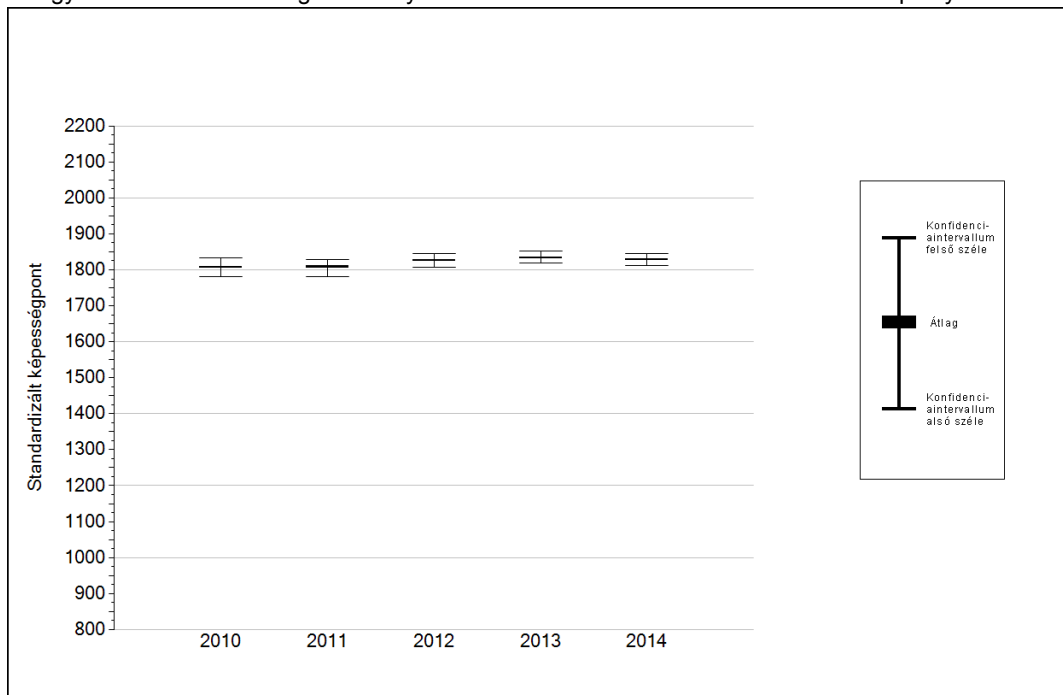
Sötétebb színnel jelöltük, ha a tanuló eredménye szignifikánsan különbözik a komplex fejlődési modell alapján várható eredménytől.

* A komplex fejlődési modellben a tanulók becsült, várható eredményének meghatározásakor a tanuló korábbi eredményei mellett a fejlődést befolyásoló egyéb tényezőket is figyelembe veszünk. Ilyenek pl. a szociális, gazdasági és kulturális háttérét mérő jellemzők, a tanuló neme, az osztály és a telephely tanulóinak két évvel korábbi átlageredménye, valamint a telephely alapvető jellemzői, mint a képzési forma és a település típusa. A becsült érték tehát azt jelképezi, hogy a hasonló családi háttérű, ugyanolyan nemű tanulók, akiknek két évvel korábbi eredménye hasonló volt, emellett 2014-ben hasonló osztályba és telephelyre jártak, átlagosan milyen eredményt értek el a 2014. évi felmérésben. A modellről bővebben az Útmutató a telephelyi jelentés ábráinak értelmezéséhez dokumentumban olvashatnak.

4a

Az átlageredmény alakulása a 10. évfolyamon*

Az egyes években elért átlageredmények és konfidencia-intervallumaik az Önök telephelyén



Év	Átlag (konf. int.)	A 2014. évi eredmény és a korábbi évek eredményei közötti különbség (konf.int.)
2014	1829 (1811;1844)	-
2013	1834 (1819;1852)	-5 (-35;26)
2012	1826 (1806;1844)	2 (-26;33)
2011	1808 (1781;1829)	21 (-10;55)
2010	1807 (1781;1832)	22 (-11;55)

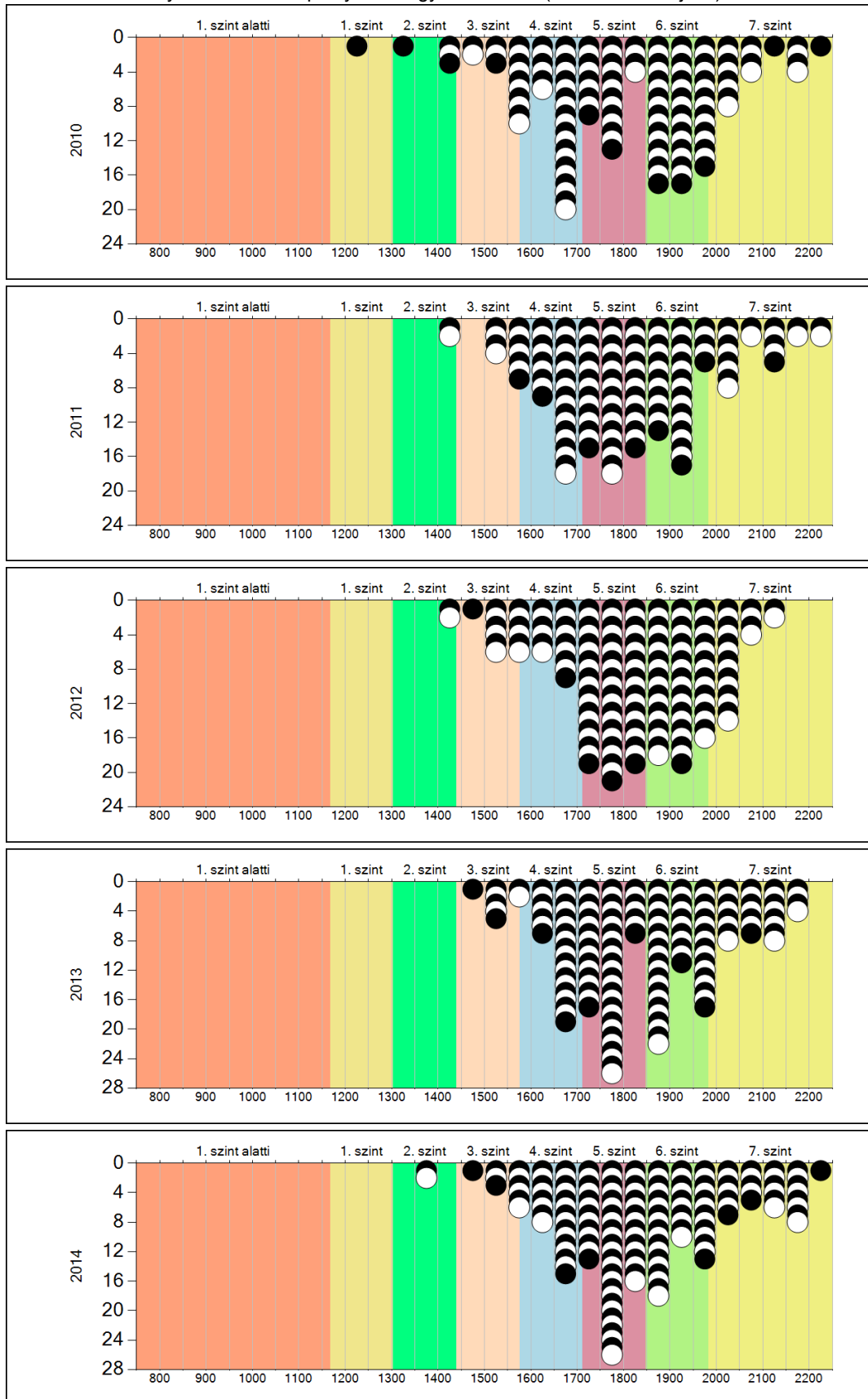
- A 2014. évi eredmény szignifikánsan magasabb
- Nincs szignifikáns változás a 2014. évi eredményekben
- A 2014. évi eredmény szignifikánsan alacsonyabb

* A FIT – jelentésben 2012-től kezdődően a 95%-os megbízhatósági tartományokat tüntetjük fel, ezért a 2011. évi vagy annál régebbi átlageredmények esetében a táblázatban látható megbízhatósági tartomány szélesebb a 2012. évnél korábbi jelentésekben szereplő 90%-os megbízhatósági tartománynál.

4b

A képességeloszlás alakulása a 10. évfolyamon

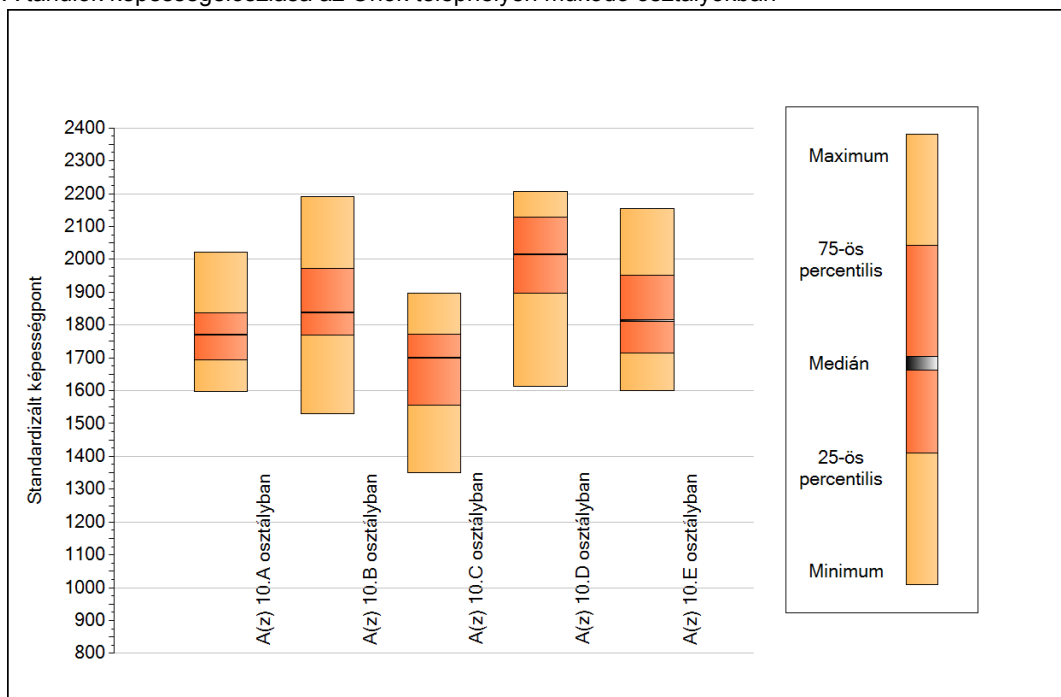
A tanulók eredményei az Önök telephelyén az egyes években (1 kör 1 tanulót jelöl)



5a

A képességeloszlás néhány jellemzője osztályonként

A tanulók képességeloszlása az Önök telephelyén működő osztályokban



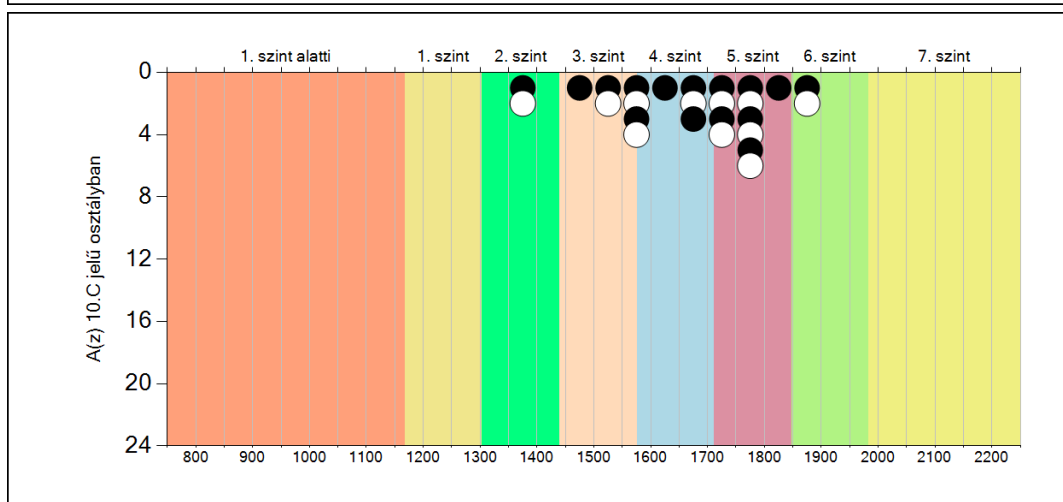
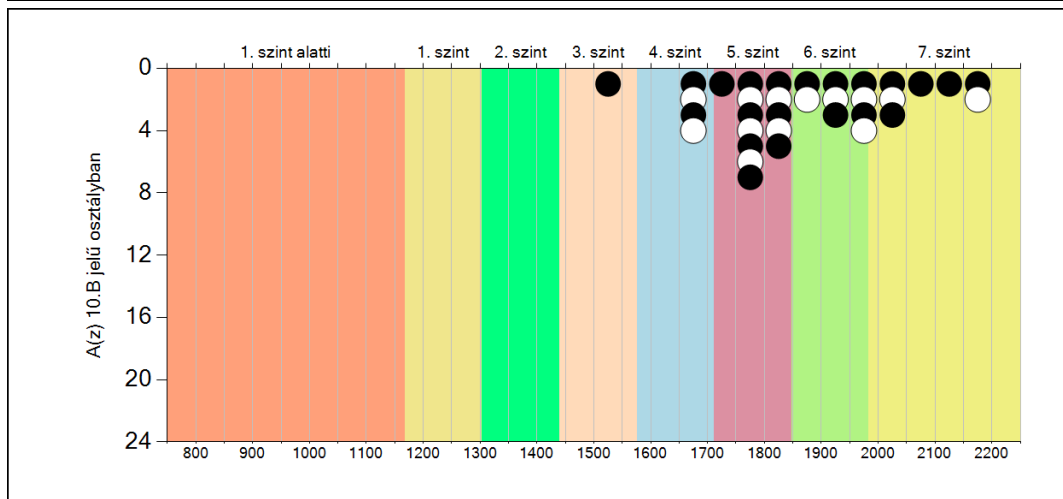
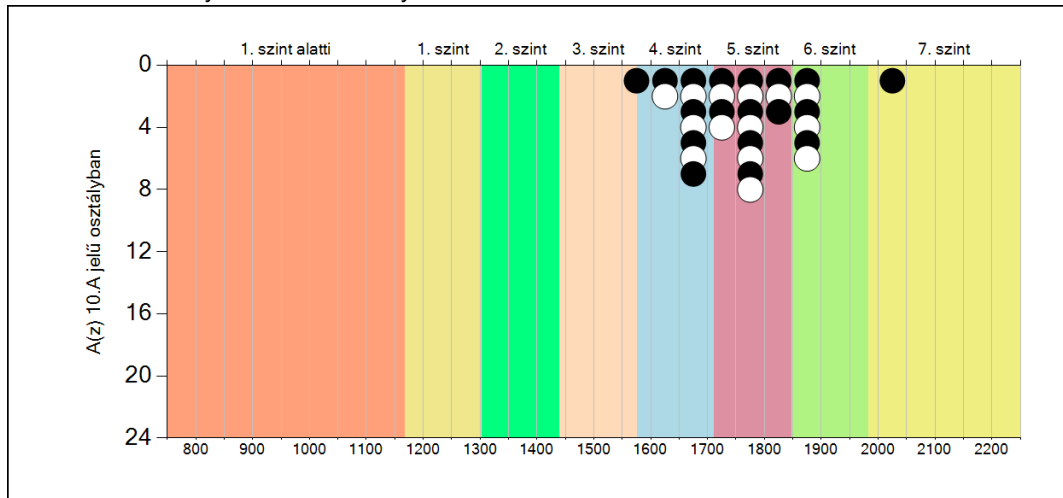
A tanulók képességeloszlása az Önök osztályaiban

	Minimum	25 percent.	Medián	75 percent.	Maximum
A(z) 10.A osztályban	1596	1693	1771	1838	2023
A(z) 10.B osztályban	1529	1770	1838	1973	2192
A(z) 10.C osztályban	1351	1555	1701	1772	1897
A(z) 10.D osztályban	1613	1896	2015	2129	2208
A(z) 10.E osztályban	1599	1714	1814	1951	2155

5b

A képességeloszlás osztályonként

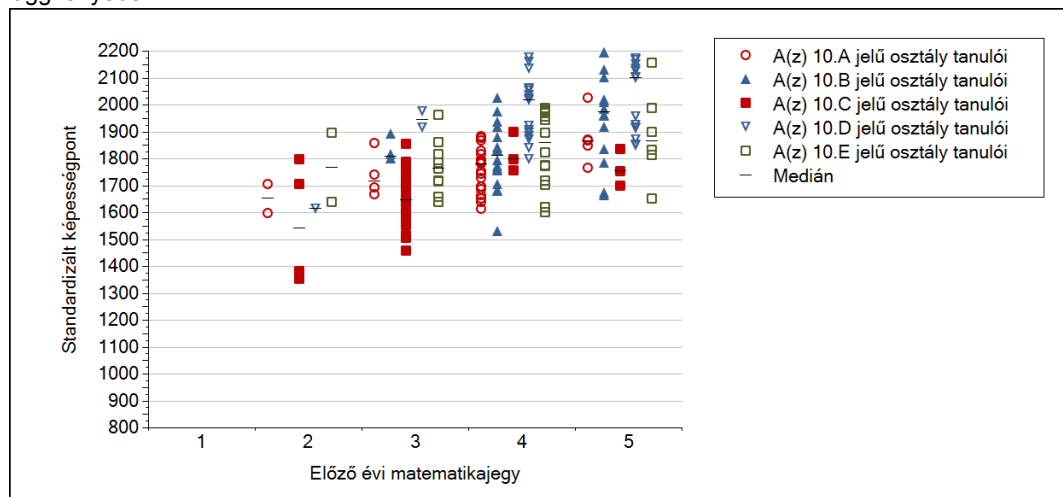
A tanulók eredményei az Önök osztályaiban



5c

A képességeloszlás az előző év végi matematikajegy függvényében

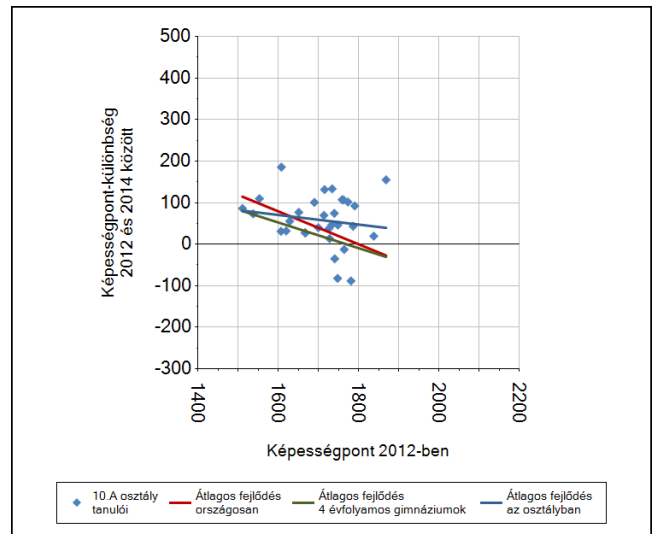
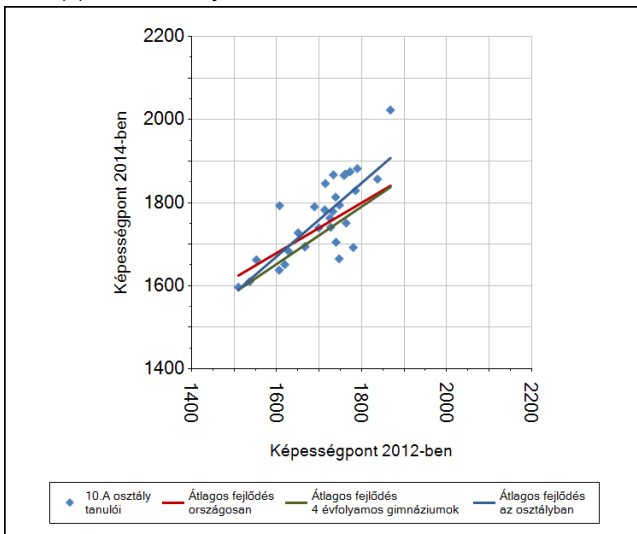
A tanulók képességeloszlása az Önök telephelyén működő osztályokban az előző év végi matematikajegy függvényében



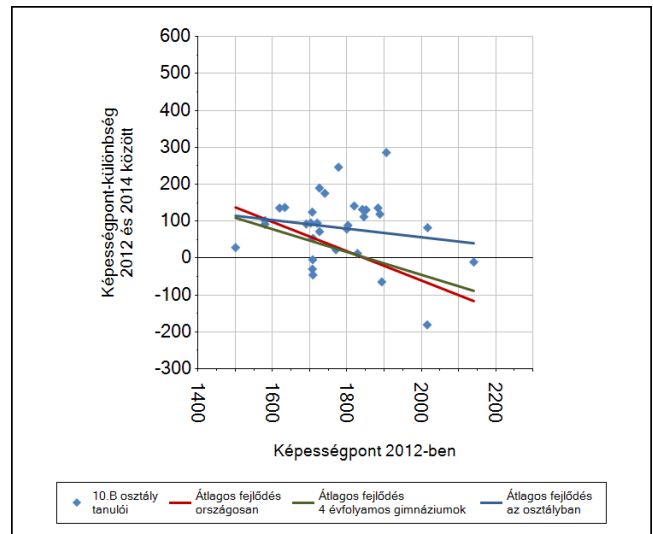
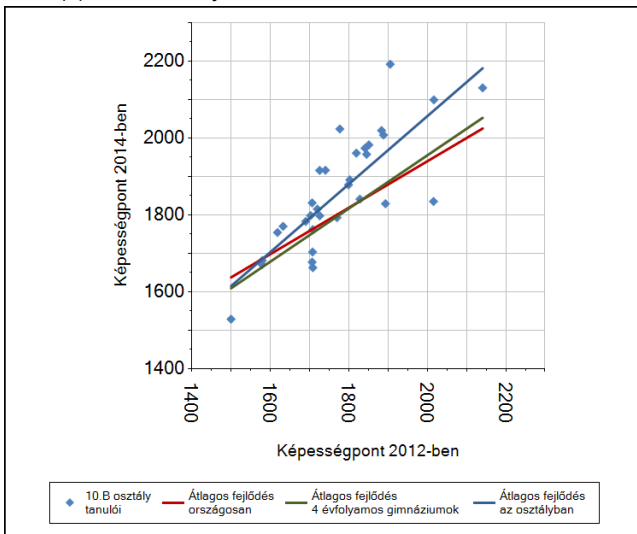
		Előző év végi matematikajegy	Minimum	Medián	Maximum
A(z) 10.A jelű osztály	1		-	-	-
	2		1596	1651	1705
	3		1665	1716	1857
	4		1610	1779	1882
	5		1763	1866	2023
A(z) 10.B jelű osztály	1		-	-	-
	2		-	-	-
	3		1798	1807	1891
	4		1529	1811	2023
	5		1663	1971	2192
A(z) 10.C jelű osztály	1		-	-	-
	2		1351	1542	1797
	3		1456	1646	1854
	4		1754	1797	1897
	5		1698	1751	1835
A(z) 10.D jelű osztály	1		-	-	-
	2		1613	1613	1613
	3		1914	1943	1973
	4		1796	2018	2175
	5		1847	2099	2208
A(z) 10.E jelű osztály	1		-	-	-
	2		1638	1766	1895
	3		1636	1762	1961
	4		1599	1857	1987
	5		1648	1865	2155

6a A tanulók fejlődése osztályonként

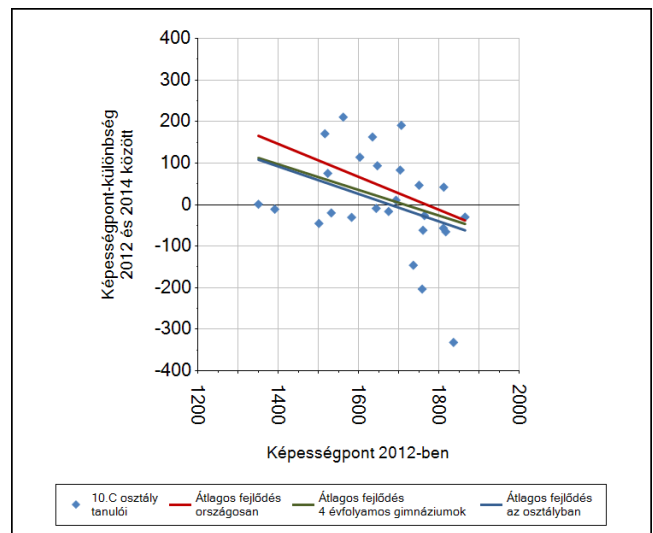
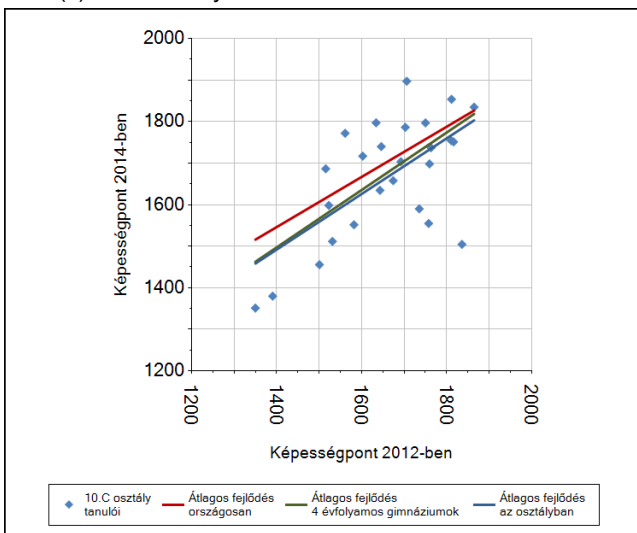
A(z) 10.A osztály tanulói



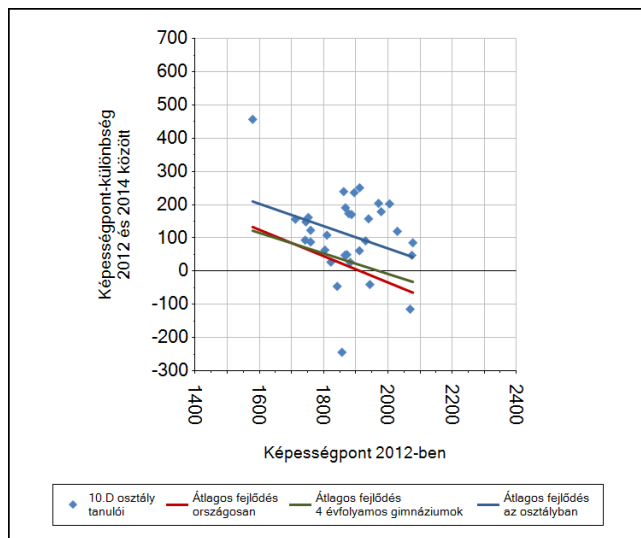
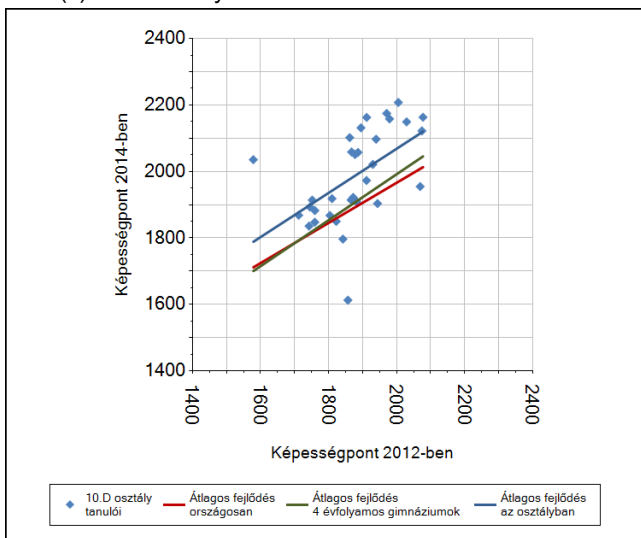
A(z) 10.B osztály tanulói



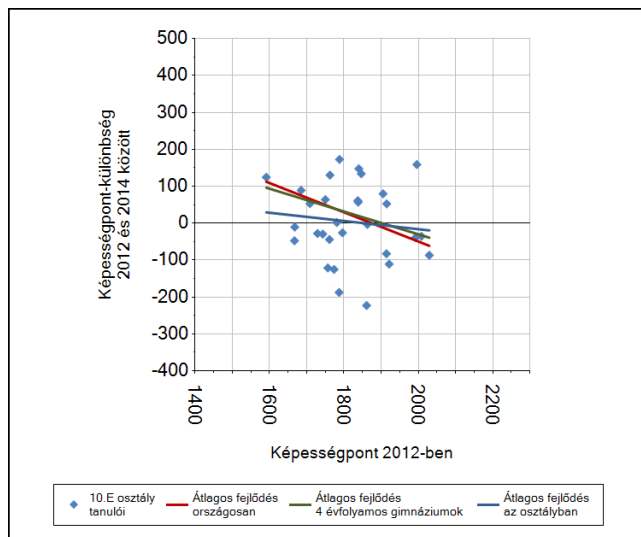
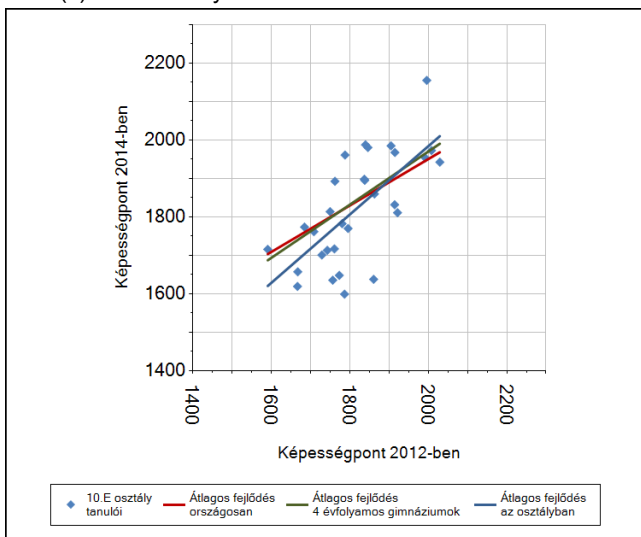
A(z) 10.C osztály tanulói



A(z) 10.D osztály tanulói



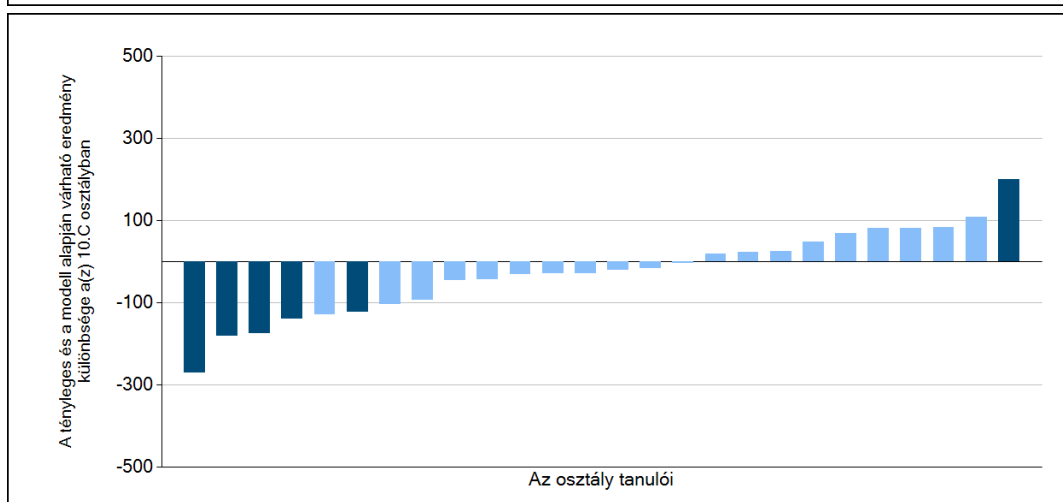
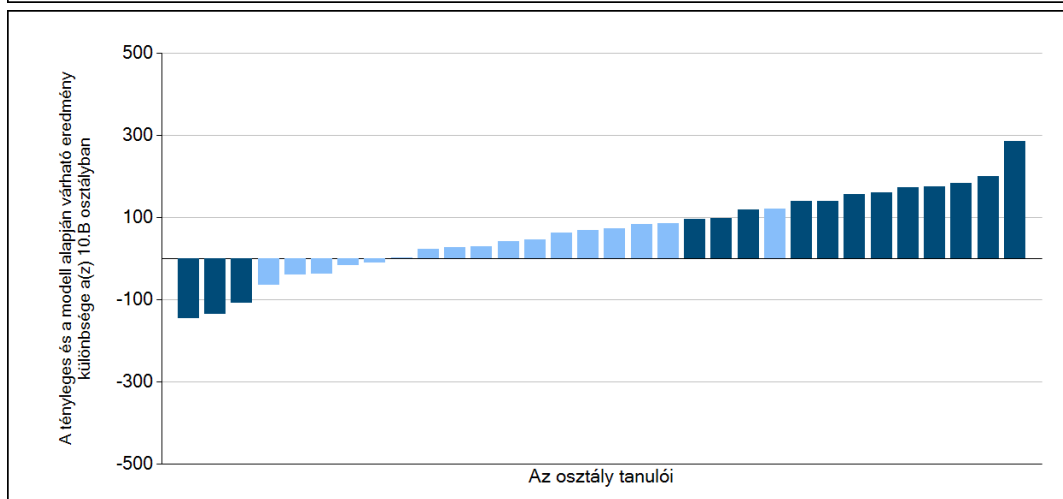
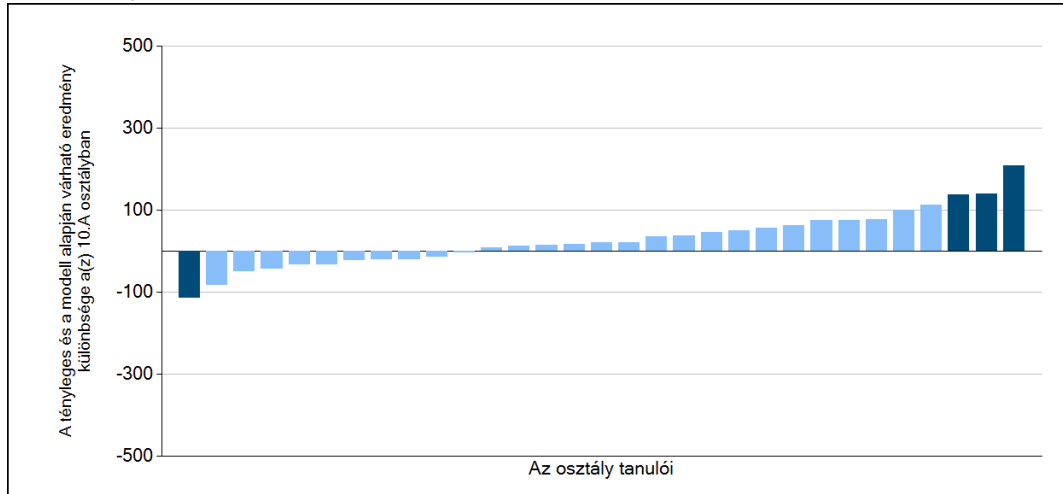
A(z) 10.E osztály tanulói

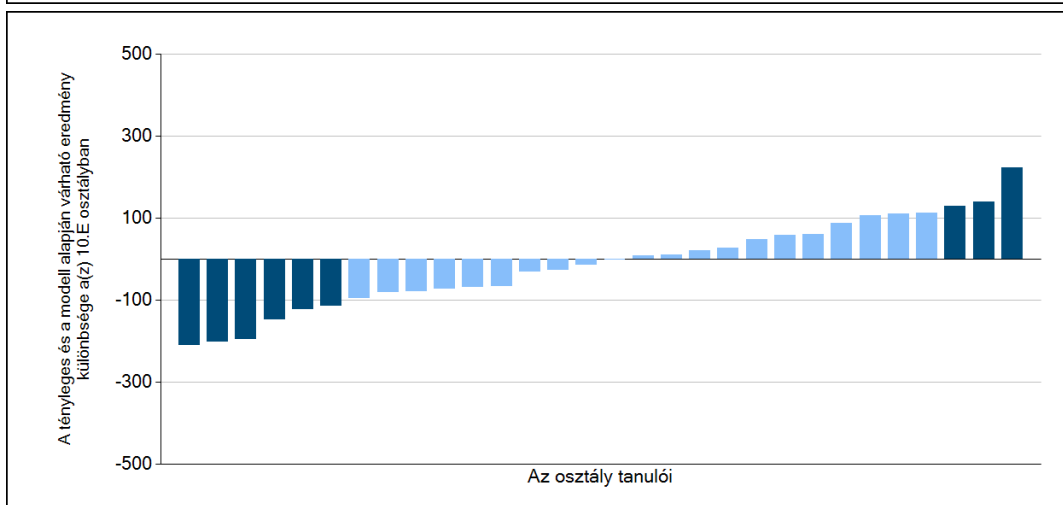
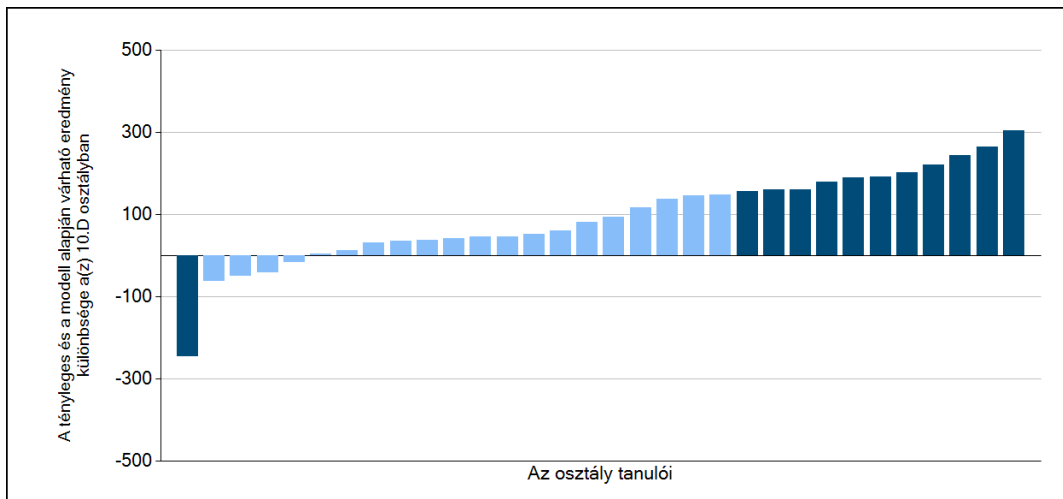


6b

A tanulók egyéni fejlődése a komplex fejlődési modell alapján osztályonként*

A tanulók tényleges eredménye és a komplex modell alapján becsült, várható eredménye közötti különbségek az Önök osztályaiban





Sötétebb színnel jelöltük, ha a tanuló eredménye szignifikánsan különbözik a komplex fejlődési modell alapján várható eredménytől.

* A komplex fejlődési modellben a tanulók becsült, várható eredményének meghatározásakor a tanuló korábbi eredményei mellett a fejlődést befolyásoló egyéb tényezőket is figyelembe vesszünk. Ilyenek pl. a szociális, gazdasági és kulturális háttérét mérő jellemzők, a tanuló neve, az osztály és a telephely tanulóinak két évvel korábbi átlageredménye, valamint a telephely alapvető jellemzői, mint a képzési forma és a település típusa. A becsült érték tehát azt jelképezi, hogy a hasonló családi háttérű, ugyanolyan nemű tanulók, akiknek két évvel korábbi eredménye hasonló volt, emellett 2014-ben hasonló osztályba és telephelyre jártak, átlagosan milyen eredményt értek el a 2014. évi felmérésben. A modellről bővebben az Útmutató a telephelyi jelentés ábráinak értelmezéséhez dokumentumban olvashatnak.

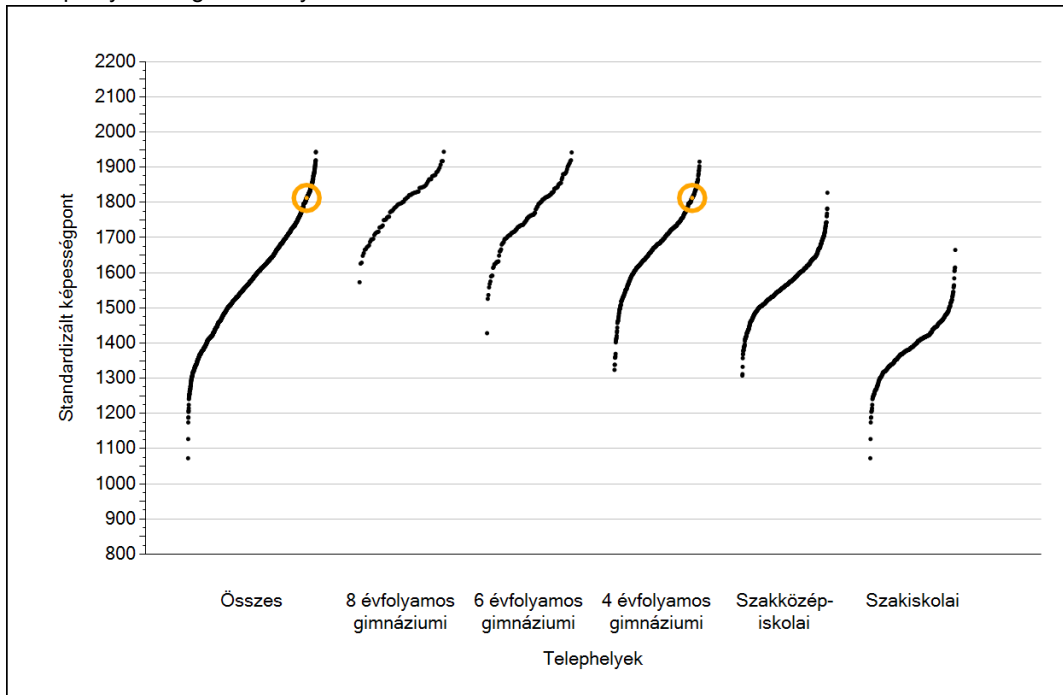


Szövegértés

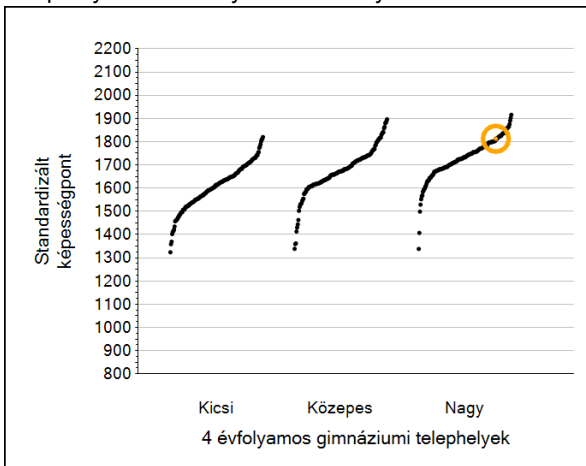
1a

Átlageredmények

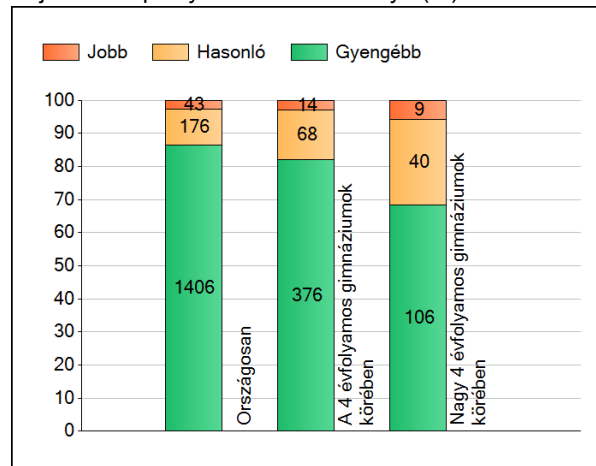
A telephelyek átlageredményeinek összehasonlítása



Az Önök eredményei a 4 évfolyamos gimnáziumi telephelyek eredményeihez viszonyítva



A szignifikánsan jobban, hasonlóan, illetve gyengébben teljesítő telephelyek száma és aránya (%)



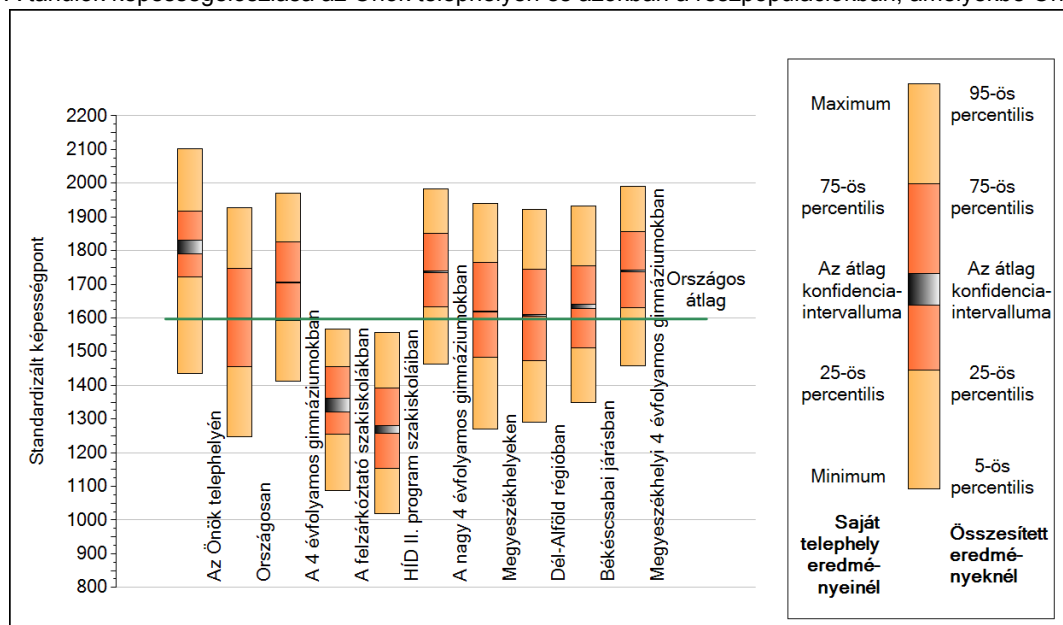
A tanulók átlageredménye és az átlag megbízhatósági tartománya (konfidencia-intervalluma)

Az Önök telephelyén	1813 (1791;1831)	
Országosan	1597 (1596;1598)	
8 évfolyamos gimnáziumokban	1797 (1792;1802)	
6 évfolyamos gimnáziumokban	1779 (1774;1783)	
4 évfolyamos gimnáziumokban	1705 (1703;1707)	
Szakközépiskolákban	1581 (1579;1582)	
Szakiskolákban	1387 (1385;1390)	Kis 4 évf. gimn.
Felzárkóztató szakiskolákban	1344 (1322;1361)	Közepes 4 évf. gimn.
HÍD II. program szakiskoláiban	1268 (1257;1280)	Nagy 4 évf. gimn.
		1616 (1612;1621)
		1673 (1670;1677)
		1737 (1735;1739)

1b

A képességeloszlás néhány jellemzője

A tanulók képességeloszlása az Önök telephelyén és azokban a részpopulációkban, amelyekbe Önök is tartoznak

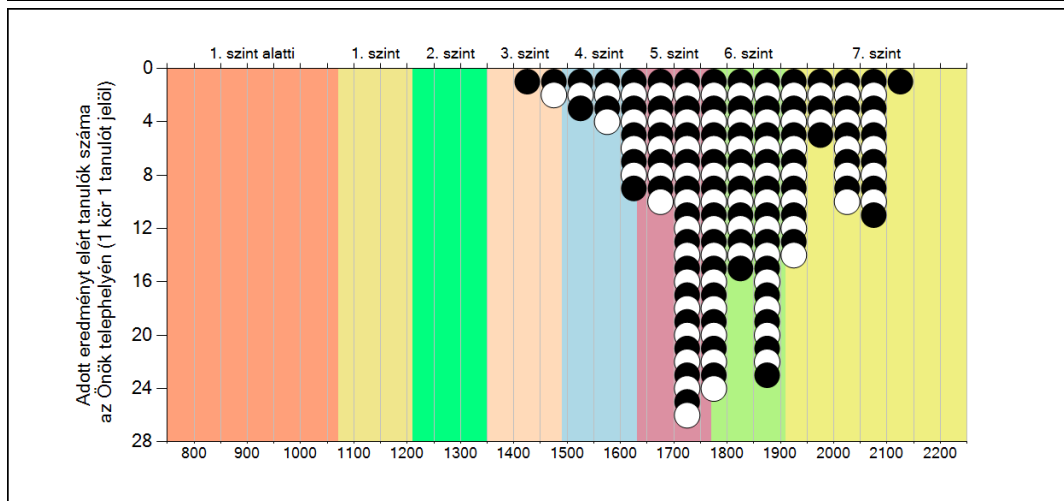
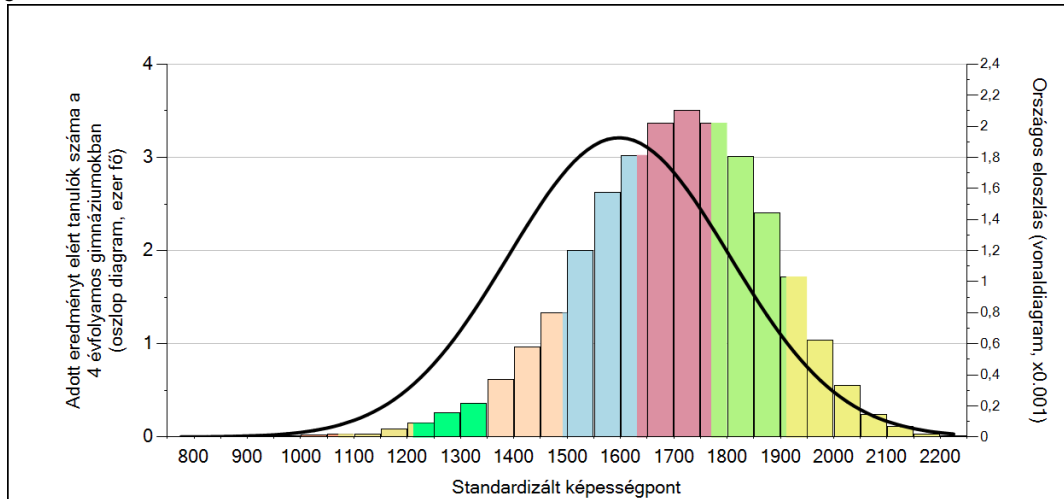


A tanulók képességeloszlása az egyes részpopulációkban

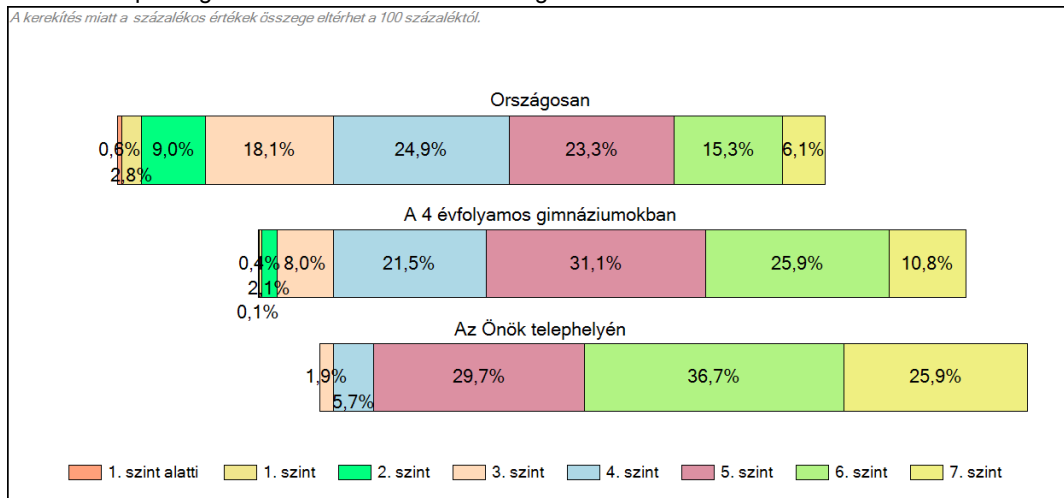
	Min. / 5-ös perc.	25-ös perc.	Átlag (konf. int.)	75-ös perc.	Max. / 95-ös perc.
Az Önök telephelyén	1435	1721	1813 (1791;1831)	1917	2102
Országosan	1248	1455	1597 (1596;1598)	1747	1927
A 4 évfolyamos gimnáziumokban	1413	1593	1705 (1703;1707)	1826	1970
A felzárkóztató szakiskolákban	1087	1254	1344 (1322;1361)	1455	1567
HÍD II. program szakiskoláiban	1020	1153	1268 (1257;1280)	1392	1556
A nagy 4 évfolyamos gimnáziumokban	1462	1632	1737 (1735;1739)	1850	1984
Megyeszékhelyeken	1271	1482	1619 (1617;1621)	1764	1939
Dél-Alföld régióban	1289	1474	1607 (1604;1611)	1744	1921
Békéscsabai járásban	1348	1512	1634 (1627;1642)	1756	1932
Megyeszékhelyi 4 évfolyamos gimnáziumokban	1459	1631	1739 (1737;1742)	1856	1992

1c Képességeloszlás

Az országos eloszlás, valamint a tanulók eredményei a 4 évfolyamos gimnáziumokban és az Önök 4 évfolyamos gimnáziumában



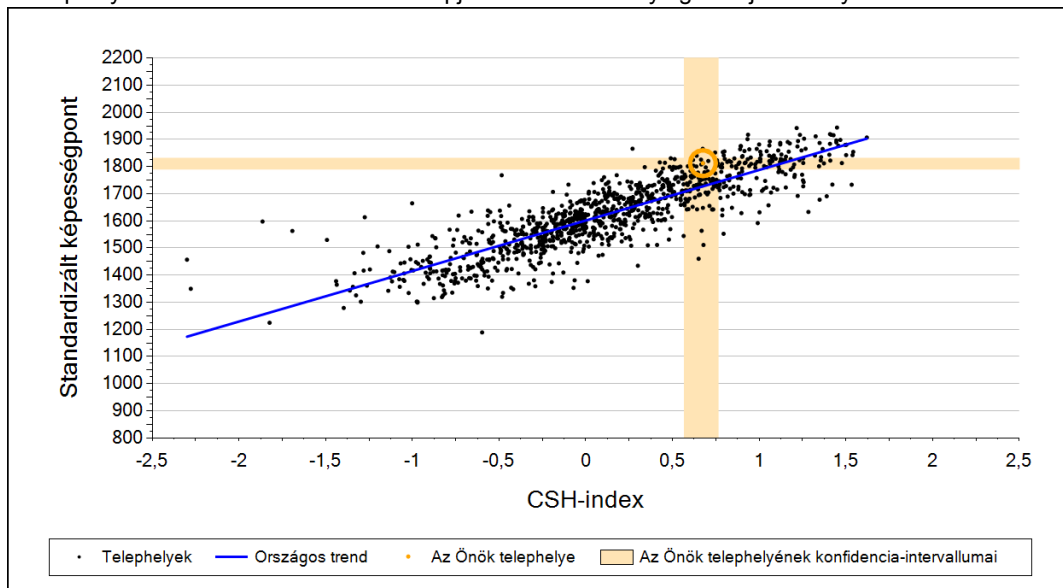
A tanulók képességszintek szerinti százalékos megoszlása



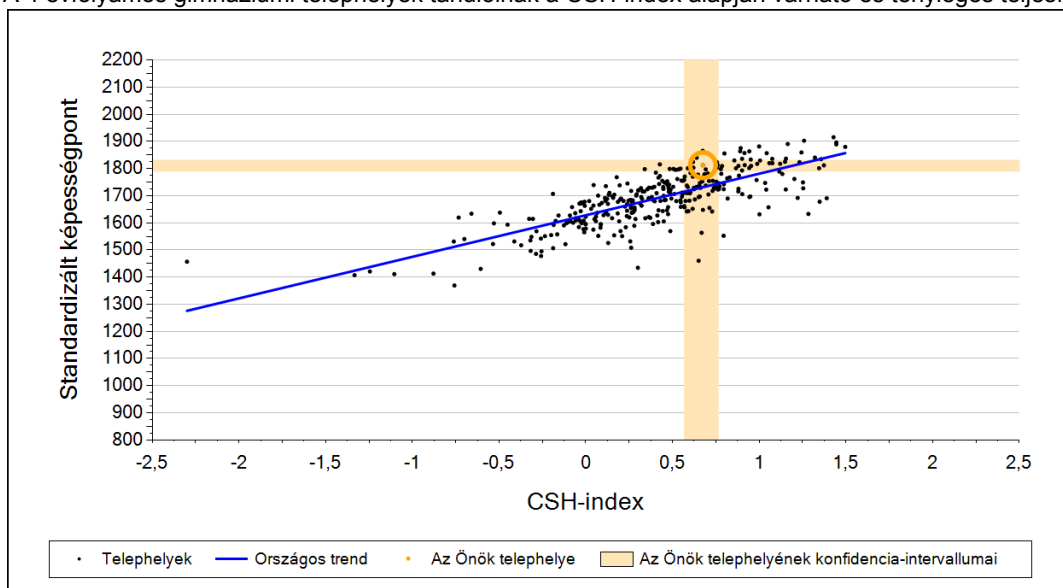
2a

Átlageredmény a CSH-index tükrében*

A telephelyek tanulóinak a CSH-index alapján várható és tényleges teljesítménye



A 4 évfolyamos gimnáziumi telephelyek tanulóinak a CSH-index alapján várható és tényleges teljesítménye



Telephelyeik eredménye a regressziós becslés alapján várható eredmény tükrében

Telephelyük tényleges eredménye	1813	(1791;1831)
Várható eredmény az összes telephelyre illesztett regressziós egyenes alapján	1727	(a tényleges eredmény ennél szignifikánsan jobb)
Várható eredmény a 4 évfolyamos gimnáziumi telephelyekre illesztett regressziós egyenes alapján	1731	(a tényleges eredmény ennél szignifikánsan jobb)

A CSH-index átlagértéke és az átlag megbízhatósági tartománya

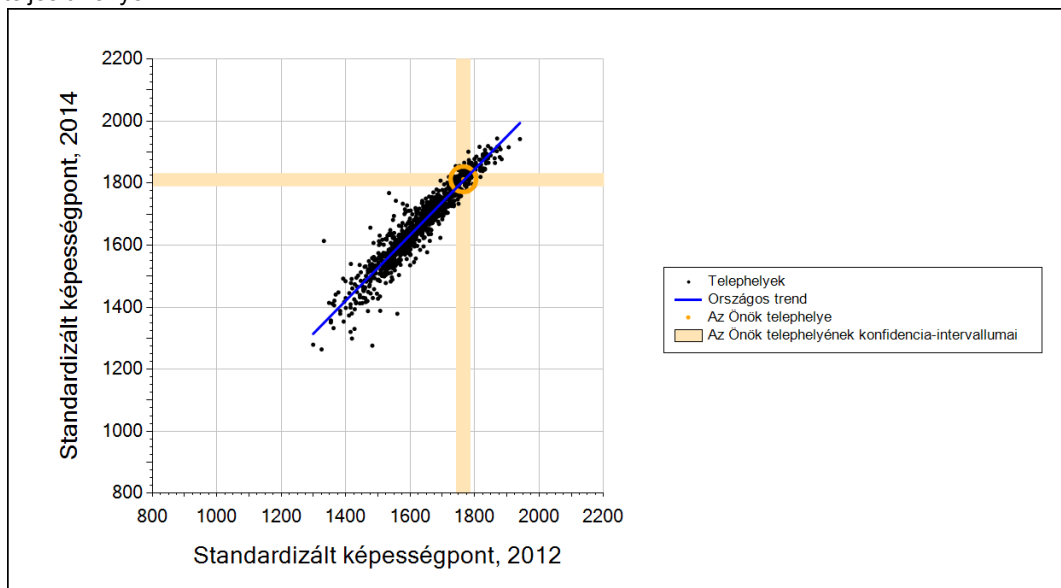
Az Önök telephelyén	0,675	(0,568;0,764)
Országosan	0,042	(0,040;0,050)
4 évfolyamos gimnáziumokban	0,485	(0,470;0,490)

* Csak azok a telephelyek szerepelnek az ábrákon, amelyeken legalább a diákok kétharmadára és legalább tíz tanulóra kiszámítható a CSH-index, és a CSH-indexszel rendelkező diákok átlaga belesik az összes diák képességátlagának konfidencia-intervallumába mindkét felmért terület esetében.

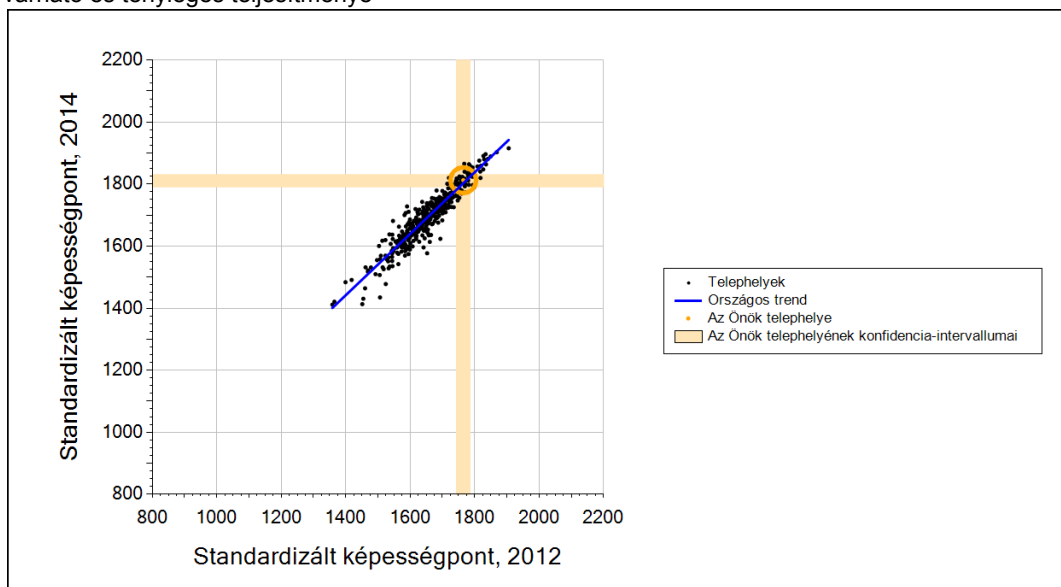
2b

Átlageredmény a tanulók korábbi eredményének tükrében*

A telephely tanulóinak a két évvel korábbi mérésben elért átlageredményük alapján várható és tényleges teljesítménye



A 4 évfolyamos gimnáziumi telephelyek tanulóinak a két évvel korábbi mérésben elért átlageredményük alapján várható és tényleges teljesítménye



Telephelyeik eredménye a regressziós becslés alapján várható eredmény tükrében

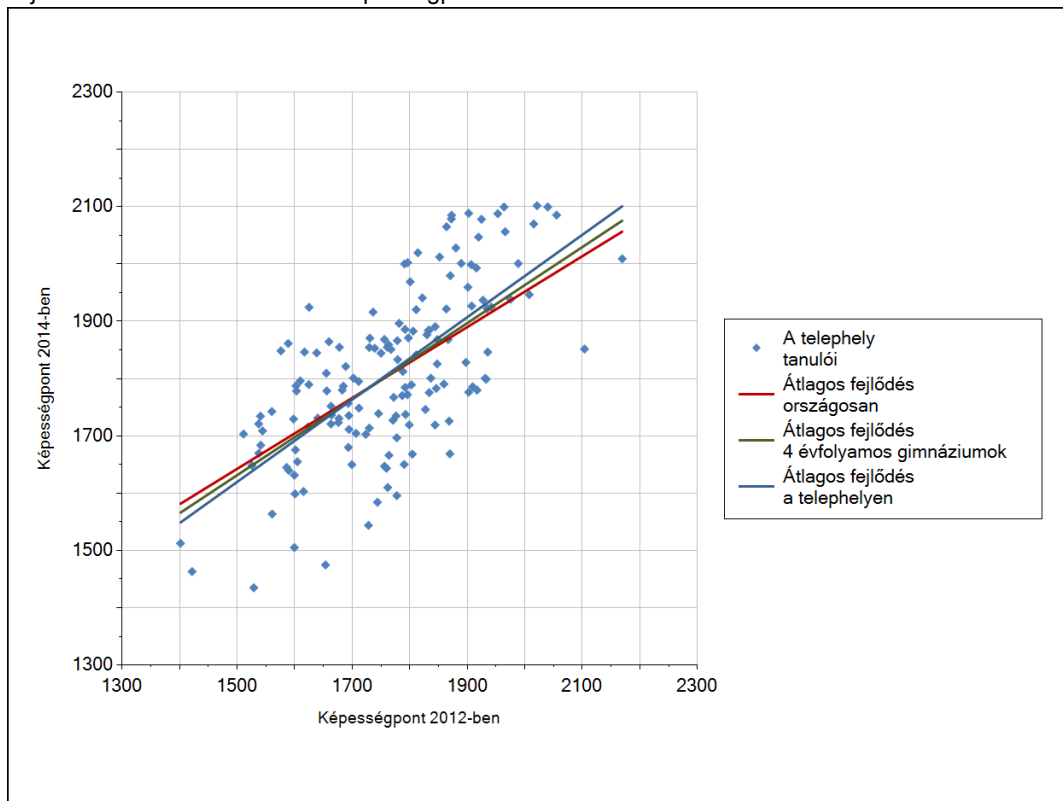
Telephelyük 2014-es eredménye	1813	(1791;1831)
Telephelyük tanulóinak 2012-es átlageredménye	1765	(1744;1786)
Várható eredmény az összes telephelyre illesztett regressziós egyenes alapján	1807	(a tényleges eredmény ettől nem különbözik szignifikánsan)
Várható eredmény a 4 évfolyamos gimnáziumi telephelyekre illesztett regressziós egyenes alapján	1803	(a tényleges eredmény ettől nem különbözik szignifikánsan)

* Csak azok a telephelyek szerepelnek az ábrán, amelyek esetében legalább a tanulók kétharmada és legalább tíz tanuló megírta a két évvel korábbi mérést, és amelyeken a korábbi eredménnyel rendelkező diákok e mérésbeli átlaga beleesik az összes diák e mérésben elért képességátlagának konfidencia-intervallumába mindkét területen.

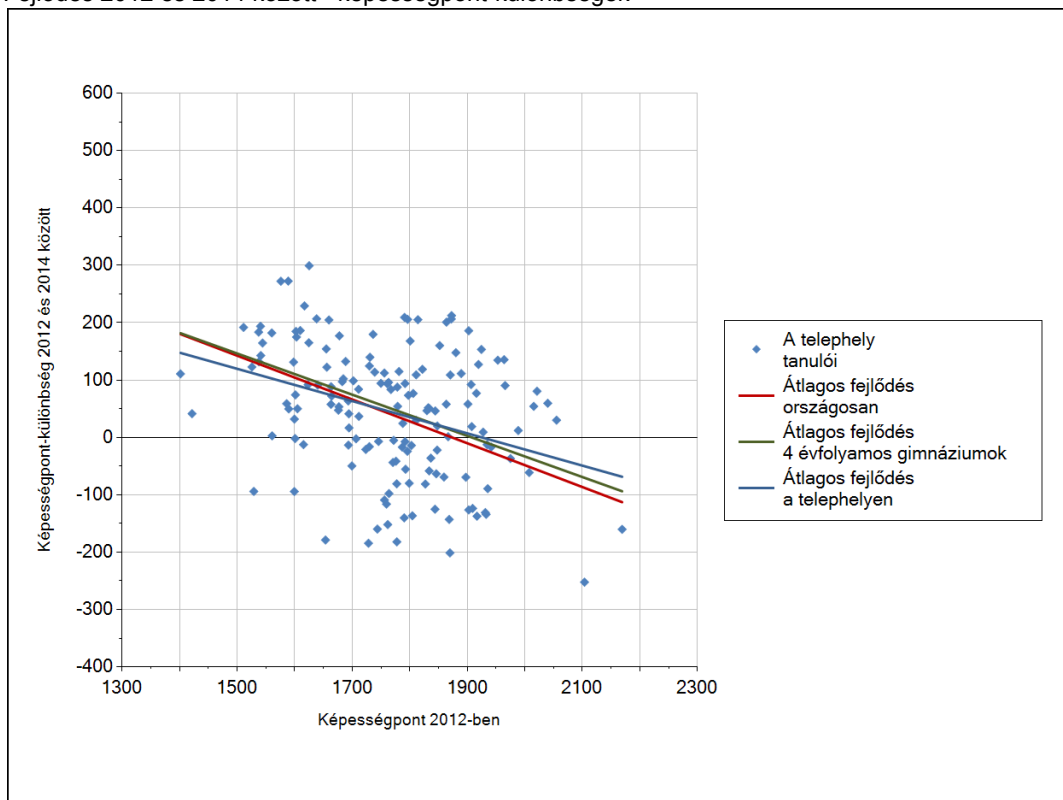
3a

A tanulók fejlődése a telephelyen

Fejlődés 2012 és 2014 között - képességpontok



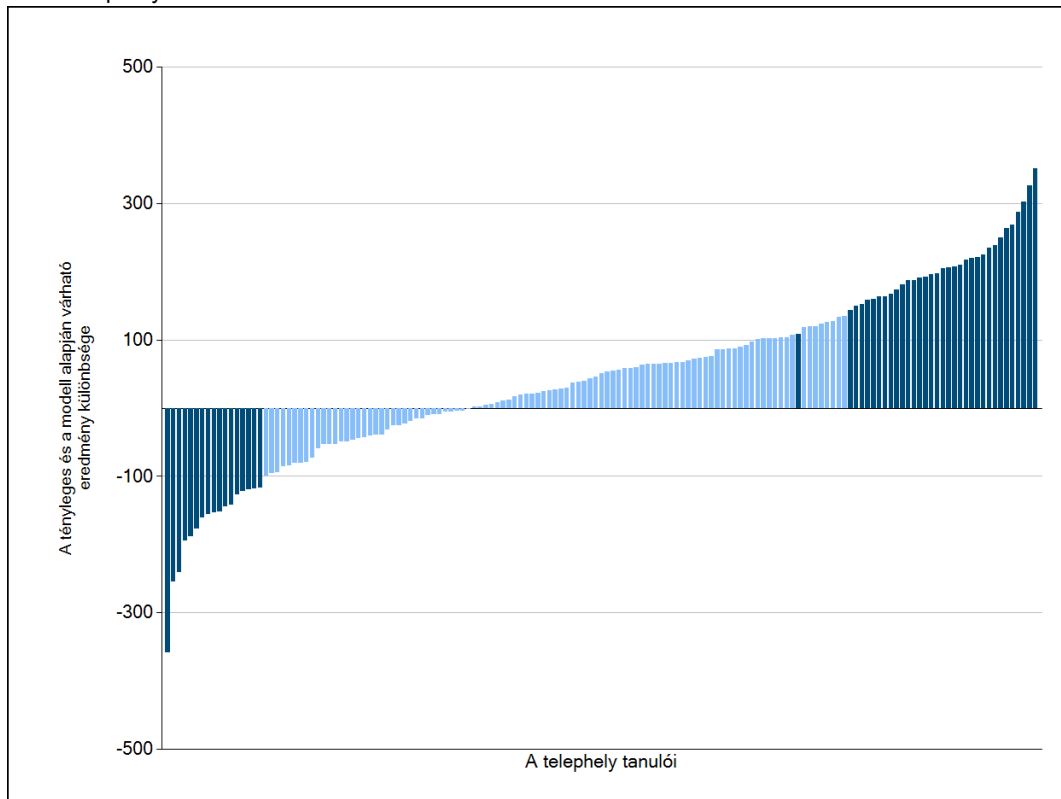
Fejlődés 2012 és 2014 között - képességpont-különbségek



3b

A tanulók egyéni fejlődése a komplex fejlődési modell alapján*

A tanulók tényleges eredménye és a komplex modell alapján becsült, várható eredménye közötti különbségek az Önök telephelyén*



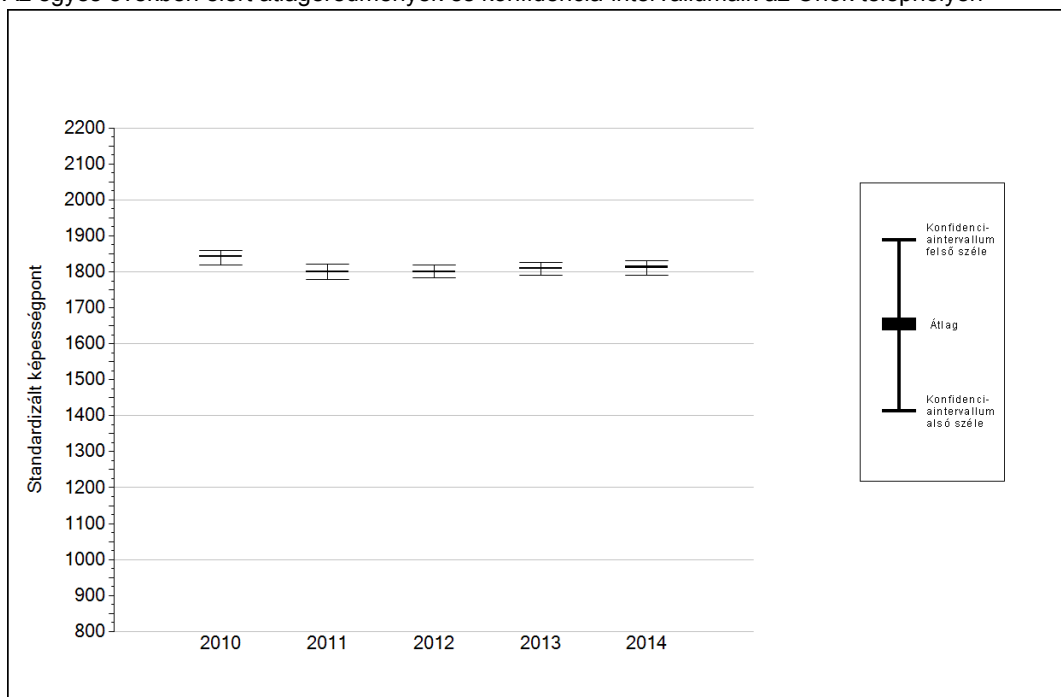
Sötétebb színnel jelöltük, ha a tanuló eredménye szignifikánsan különbözik a komplex fejlődési modell alapján várható eredménytől.

* A komplex fejlődési modellben a tanulók becsült, várható eredményének meghatározásakor a tanuló korábbi eredményei mellett a fejlődést befolyásoló egyéb tényezőket is figyelembe veszünk. Ilyenek pl. a szociális, gazdasági és kulturális háttérét mérő jellemzők, a tanuló neme, az osztály és a telephely tanulóinak két évvel korábbi átlageredménye, valamint a telephely alapvető jellemzői, mint a képzési forma és a település típusa. A becsült érték tehát azt jelképezi, hogy a hasonló családi háttérű, ugyanolyan nemű tanulók, akiknek két évvel korábbi eredménye hasonló volt, emellett 2014-ben hasonló osztályba és telephelyre jártak, átlagosan milyen eredményt értek el a 2014. évi felmérésben. A modellről bővebben az Útmutató a telephelyi jelentés ábráinak értelmezéséhez dokumentumban olvashatnak.

4a

Az átlageredmény alakulása a 10. évfolyamon*

Az egyes években elért átlageredmények és konfidencia-intervallumaik az Önök telephelyén



Év	Átlag (konf. int.)	A 2014. évi eredmény és a korábbi évek eredményei közötti különbség (konf.int.)
2014	1813 (1791;1831)	-
2013	1809 (1791;1826) ○	3 (-32;37)
2012	1800 (1782;1819) ○	12 (-20;44)
2011	1800 (1779;1822) ○	13 (-24;49)
2010	1843 (1819;1860) ○	-30 (-63;6)

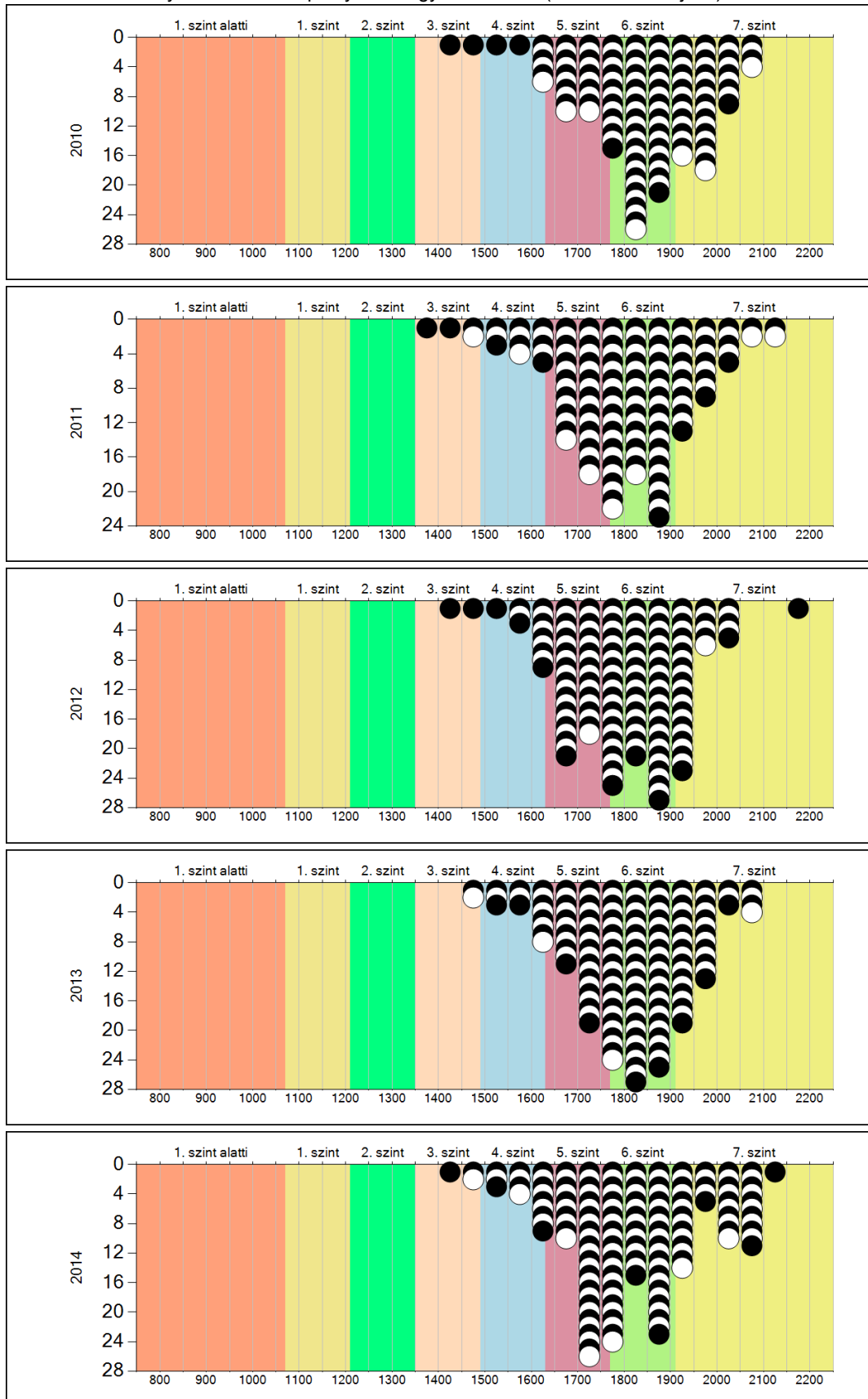
- ▲ A 2014. évi eredmény szignifikánsan magasabb
- Nincs szignifikáns változás a 2014. évi eredményekben
- ▼ A 2014. évi eredmény szignifikánsan alacsonyabb

* A FIT – jelentésben 2012-től kezdődően a 95%-os megbízhatósági tartományokat tüntetjük fel, ezért a 2011. évi vagy annál régebbi átlageredmények esetében a táblázatban látható megbízhatósági tartomány szélesebb a 2012. évnél korábbi jelentésekben szereplő 90%-os megbízhatósági tartománynál.

4b

A képességeloszlás alakulása a 10. évfolyamon

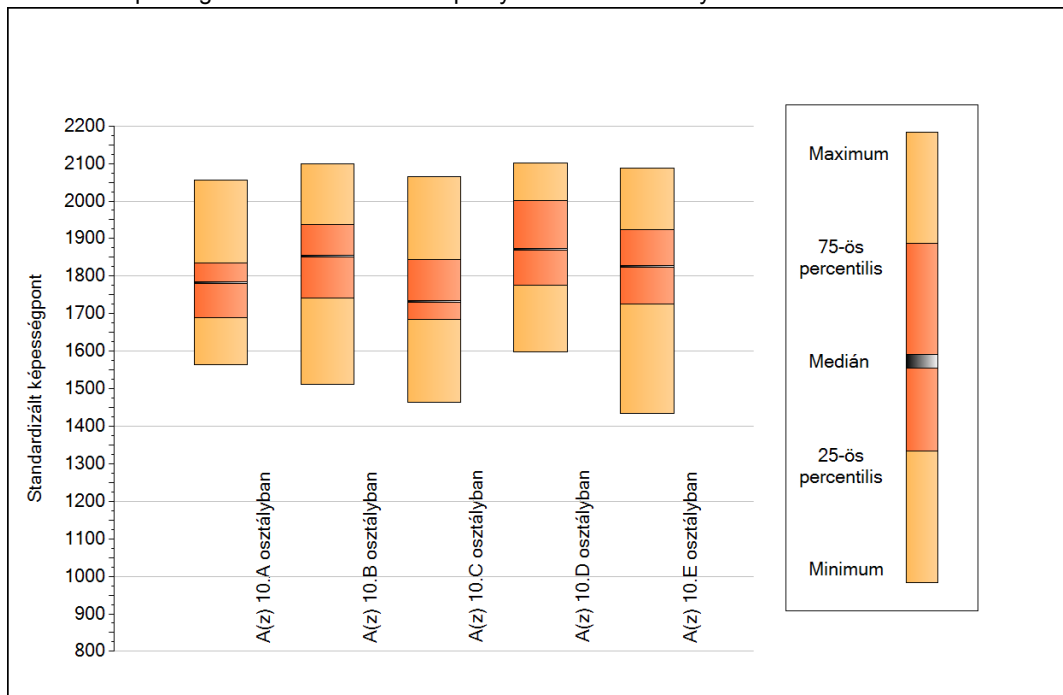
A tanulók eredményei az Önök telephelyén az egyes években (1 kör 1 tanulót jelöl)



5a

A képességeloszlás néhány jellemzője osztályonként

A tanulók képességeloszlása az Önök telephelyén működő osztályokban



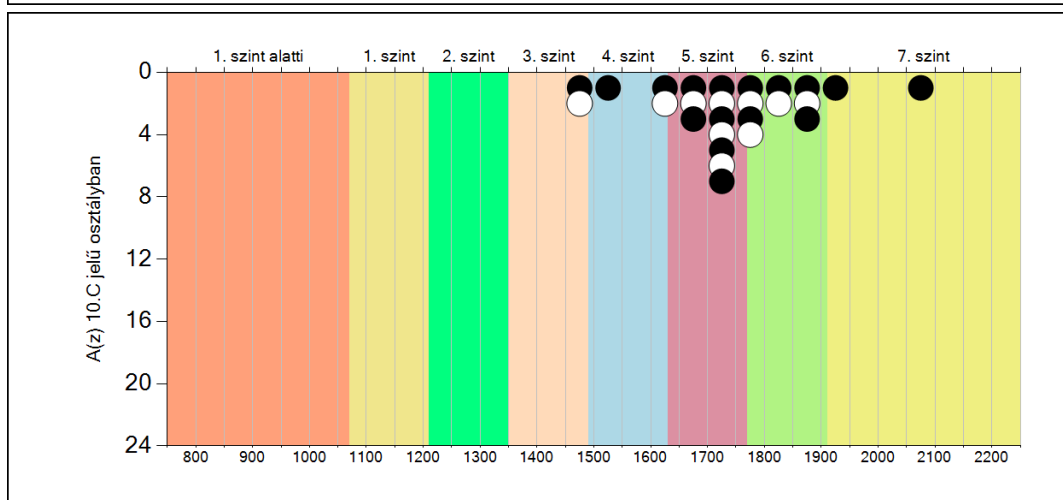
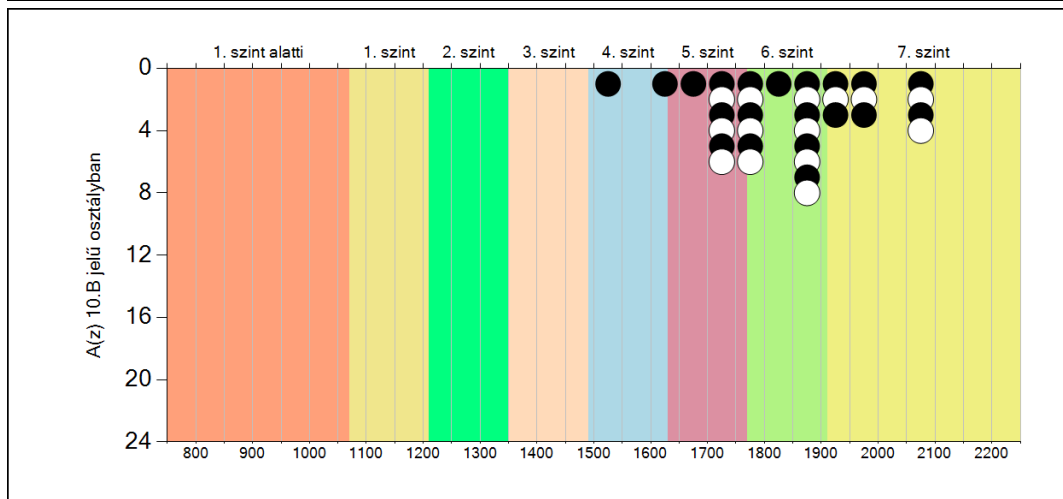
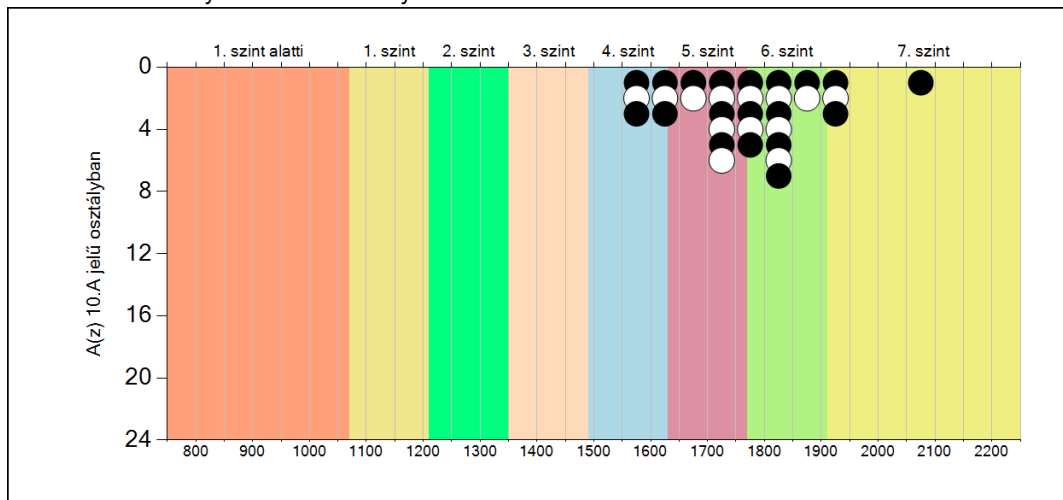
A tanulók képességeloszlása az Önök osztályaiban

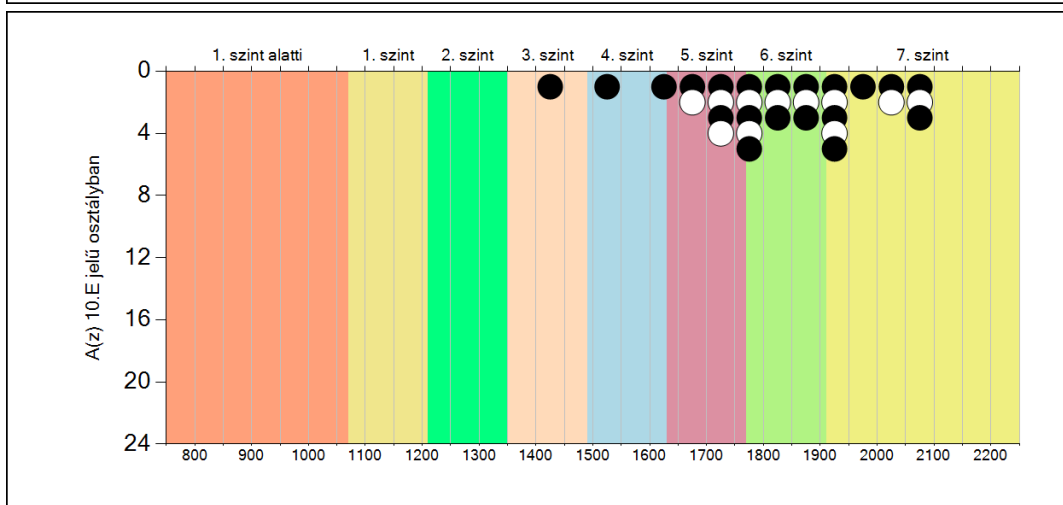
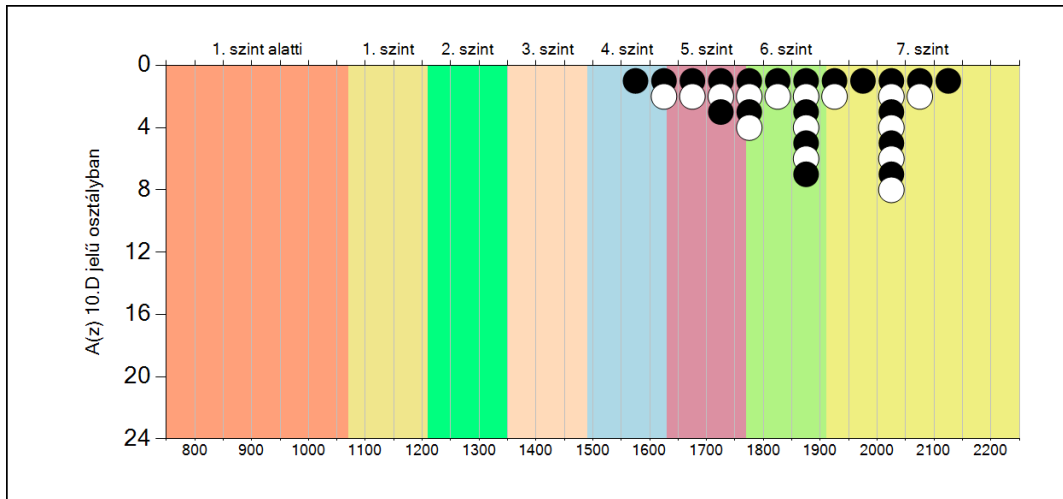
	Minimum	25 percent.	Medián	75 percent.	Maximum
A(z) 10.A osztályban	1564	1689	1783	1835	2056
A(z) 10.B osztályban	1512	1742	1853	1938	2100
A(z) 10.C osztályban	1463	1684	1733	1845	2065
A(z) 10.D osztályban	1599	1776	1871	2002	2102
A(z) 10.E osztályban	1435	1725	1826	1924	2088

5b

A képességeloszlás osztályonként

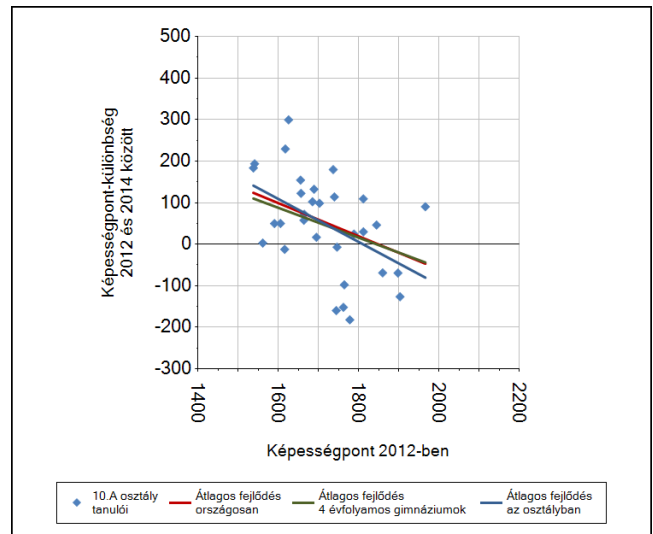
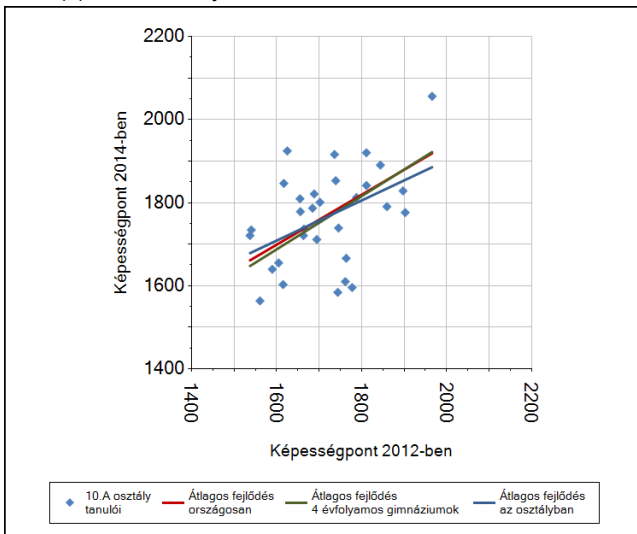
A tanulók eredményei az Önök osztályaiban



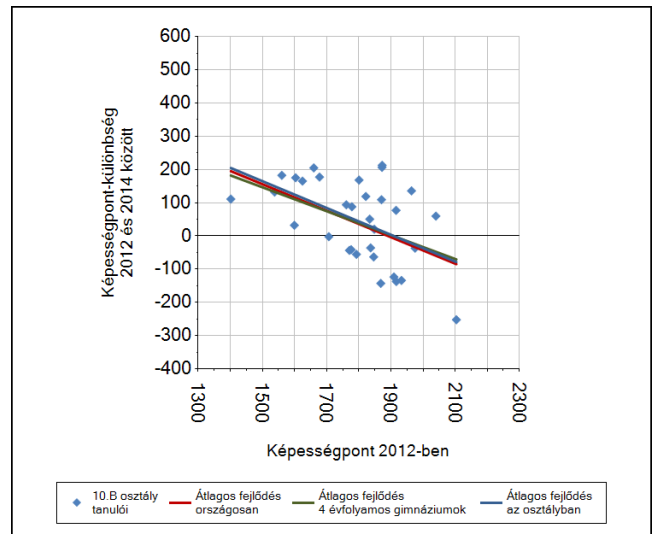
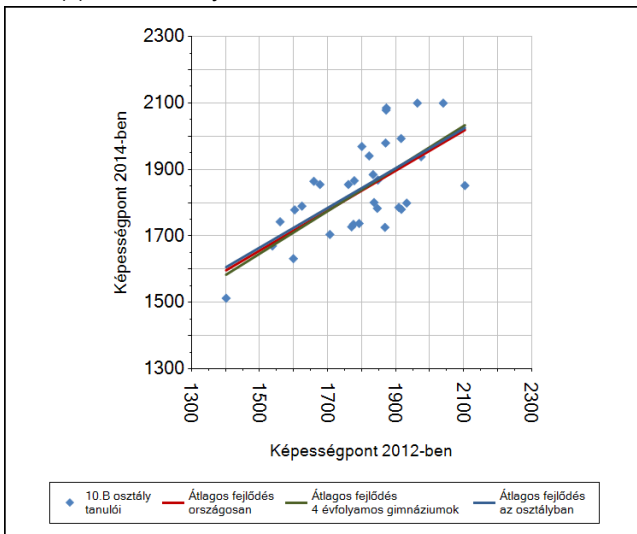


6a A tanulók fejlődése osztályonként

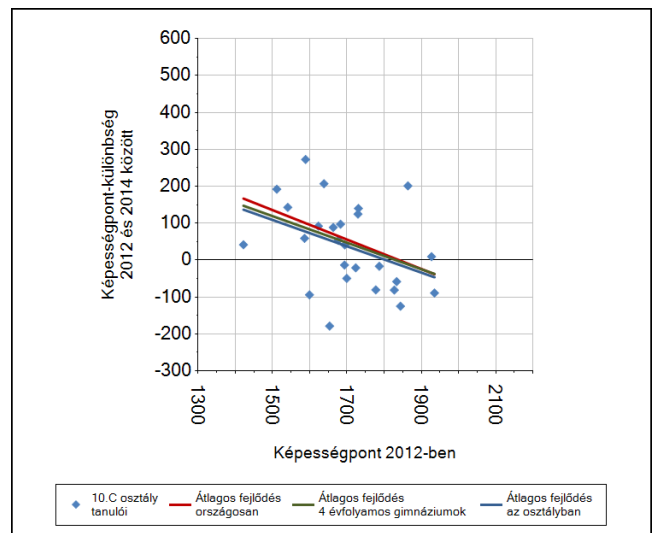
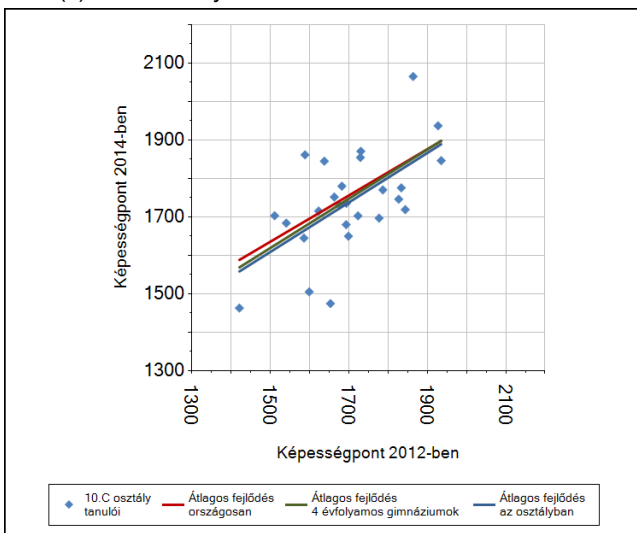
A(z) 10.A osztály tanulói



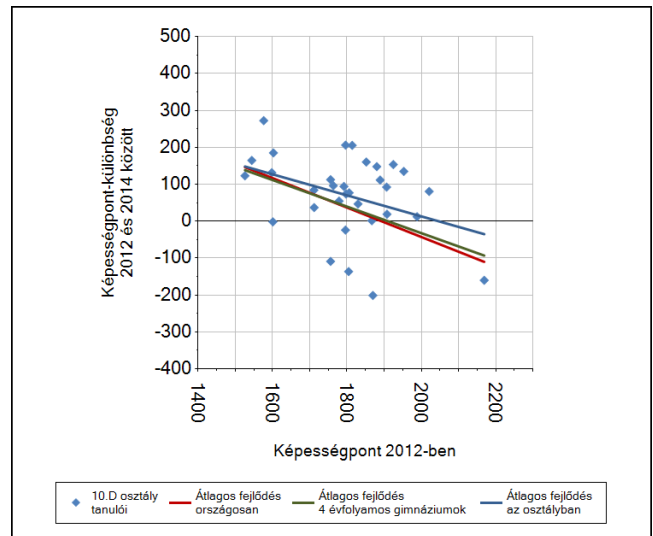
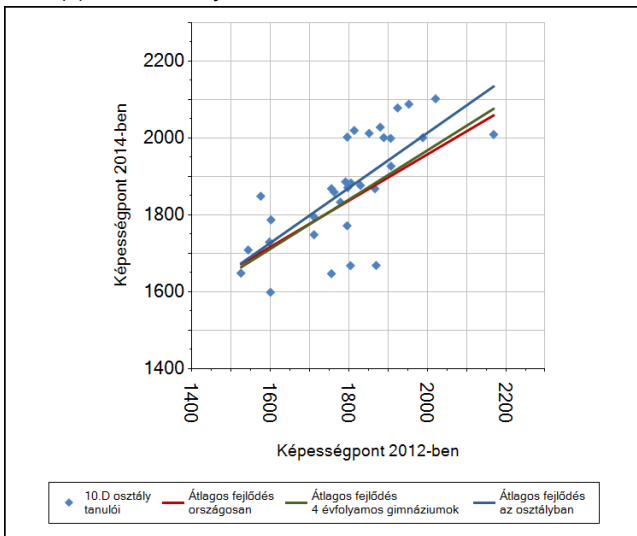
A(z) 10.B osztály tanulói



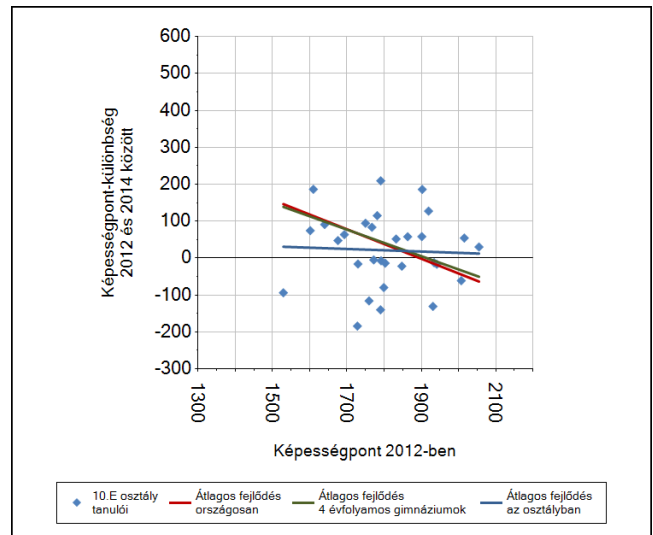
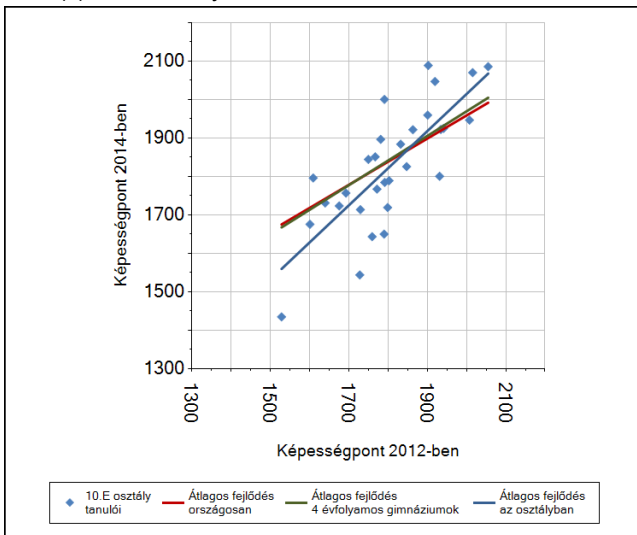
A(z) 10.C osztály tanulói



A(z) 10.D osztály tanulói



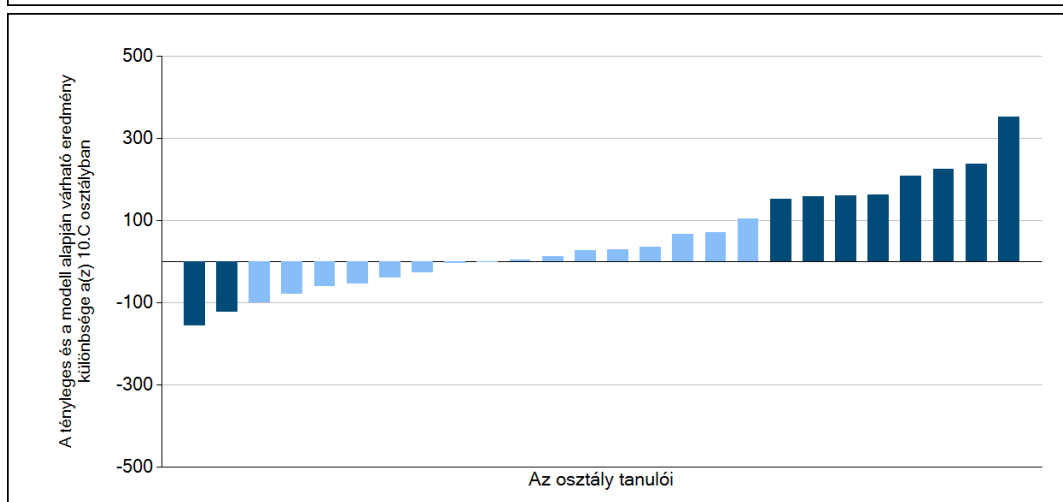
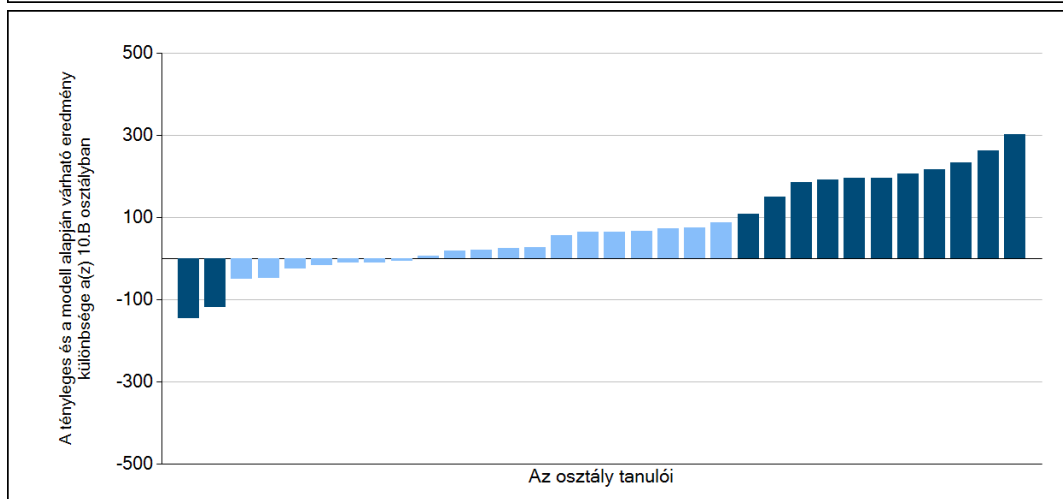
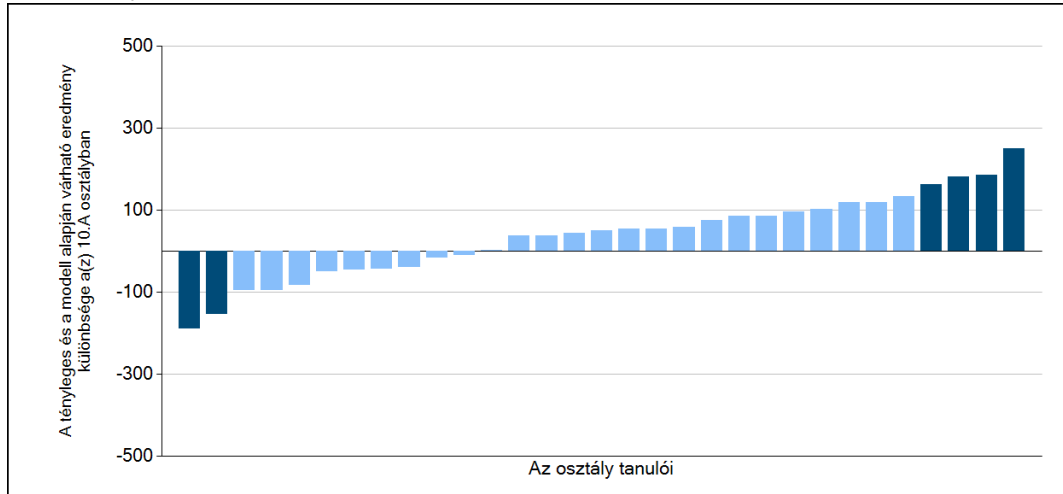
A(z) 10.E osztály tanulói

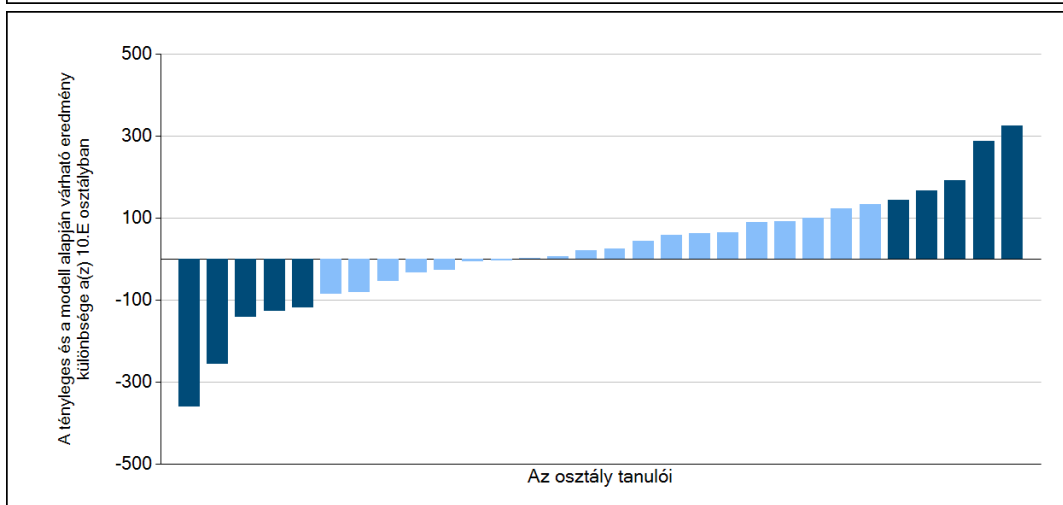
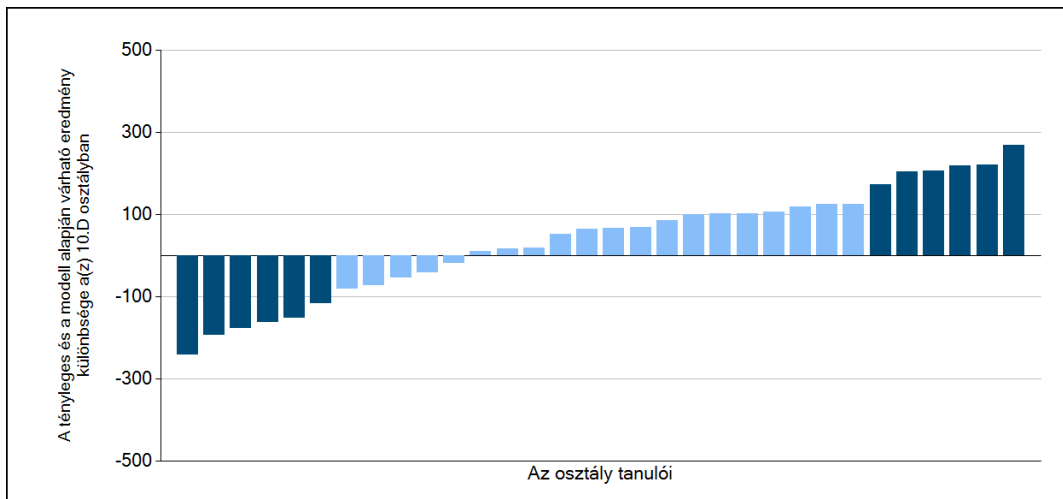


6b

A tanulók egyéni fejlődése a komplex fejlődési modell alapján osztályonként*

A tanulók tényleges eredménye és a komplex modell alapján becsült, várható eredménye közötti különbségek az Önök osztályaiban





Sötétebb színnel jelöltük, ha a tanuló eredménye szignifikánsan különbözik a komplex fejlődési modell alapján várható eredménytől.

* A komplex fejlődési modellben a tanulók becsült, várható eredményének meghatározásakor a tanuló korábbi eredményei mellett a fejlődést befolyásoló egyéb tényezőket is figyelembe vesszünk. Ilyenek pl. a szociális, gazdasági és kulturális háttérét mérő jellemzők, a tanuló neve, az osztály és a telephely tanulóinak két évvel korábbi átlageredménye, valamint a telephely alapvető jellemzői, mint a képzési forma és a település típusa. A becsült érték tehát azt jelképezi, hogy a hasonló családi háttérű, ugyanolyan nemű tanulók, akiknek két évvel korábbi eredménye hasonló volt, emellett 2014-ben hasonló osztályba és telephelyre jártak, átlagosan milyen eredményt értek el a 2014. évi felmérésben. A modellről bővebben az Útmutató a telephelyi jelentés ábráinak értelmezéséhez dokumentumban olvashatnak.